



TELTONIKA ENERGY

TRUMPASIS VARTOTOJO VADOVAS



TURINYS

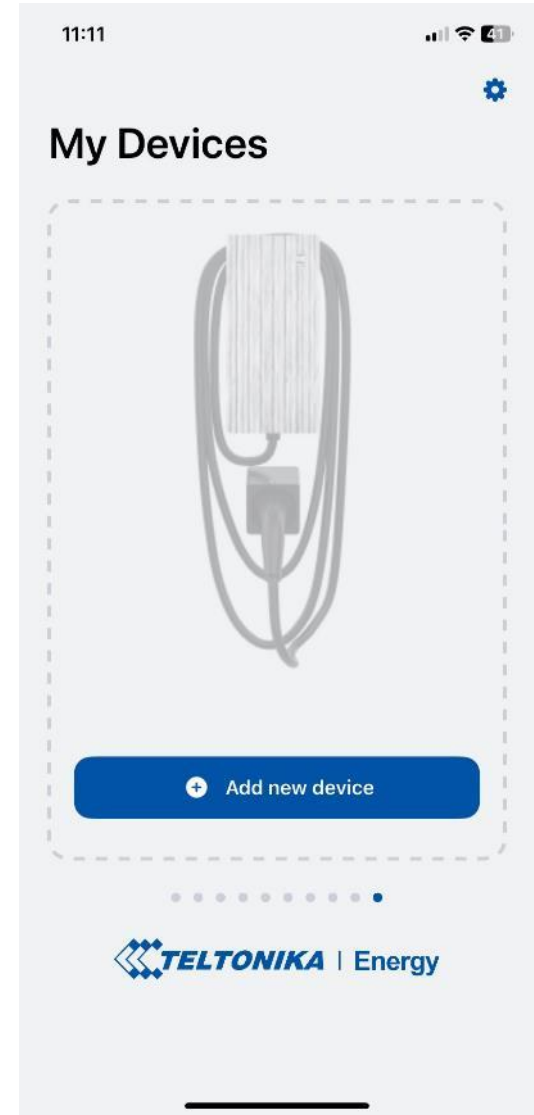
1. Atsisiuntimas ir sąranka
2. "Bluetooth" būseną
3. "TeltoCharge" meniu
4. Programinės įrangos atnaujinimas
5. Montuotojo meniu
6. Įkrovimo būseną
7. Programinės versija
8. Autorizacija
9. Apkrovos balansavimas
10. Ryšys
11. Data ir laikas
12. LED indikatoriai
13. Papildoma informacija



ATSISIŪSTI TELTONIKA ENERGY APP



- Pirmas dalykas, kurį turėtumėte padaryti, tai atsisiųsti ir įdiegti "Teltonika Energy" programėlę.
- Programėlė reikalinga norint pasiekti ir valdyti išmaniąsias elektromobilio įkroviklio funkcijas.
- Atsisiųsti "Teltonika Energy" programėlę galima "Google Play" ir "App Store".



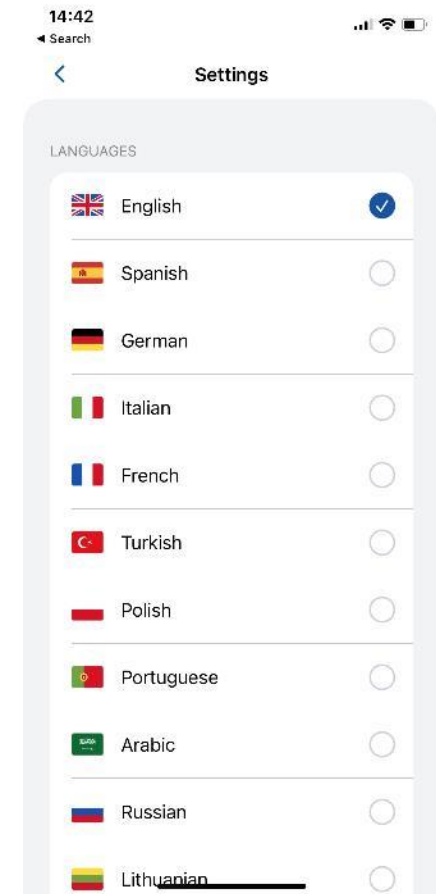
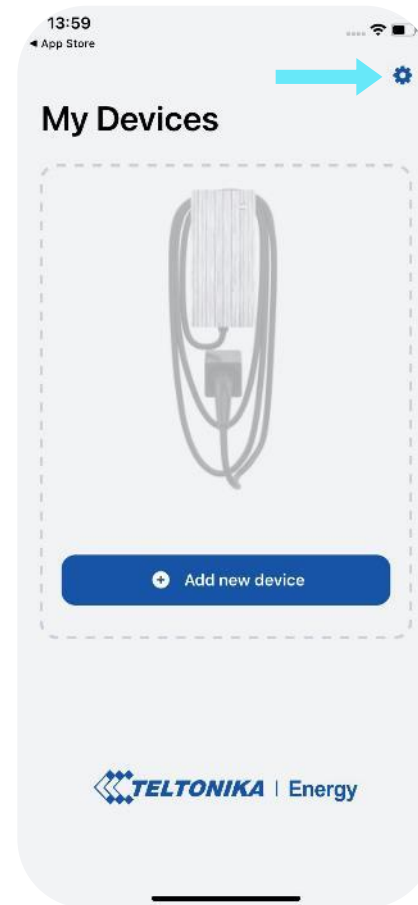


PASIRINKTI KALBĄ

Ši funkcija leidžia klientui pasirinkti savo kalbą.

Prieš nustatydami programą, pasirinkite kalbą:

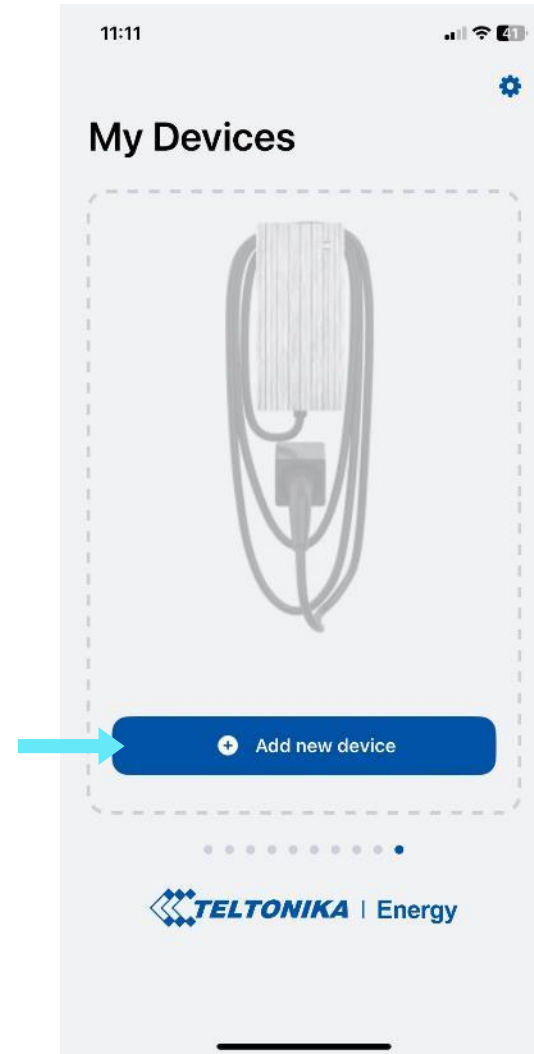
1. Paspauskite nustatymų mygtuką
2. Pasirinkite kalbą
3. Paspauskite išsaugojimo mygtuką.





TELTOCHARGE SĄSAJA SU IŠMANIUOJU ĮRENGINIU

- Įjunkite "Bluetooth" savo išmaniajame įrenginyje.
- Įjunkite programą "Teltonika Energy".
- Paspauskite mygtuką "Pridėti naują prietaisą".

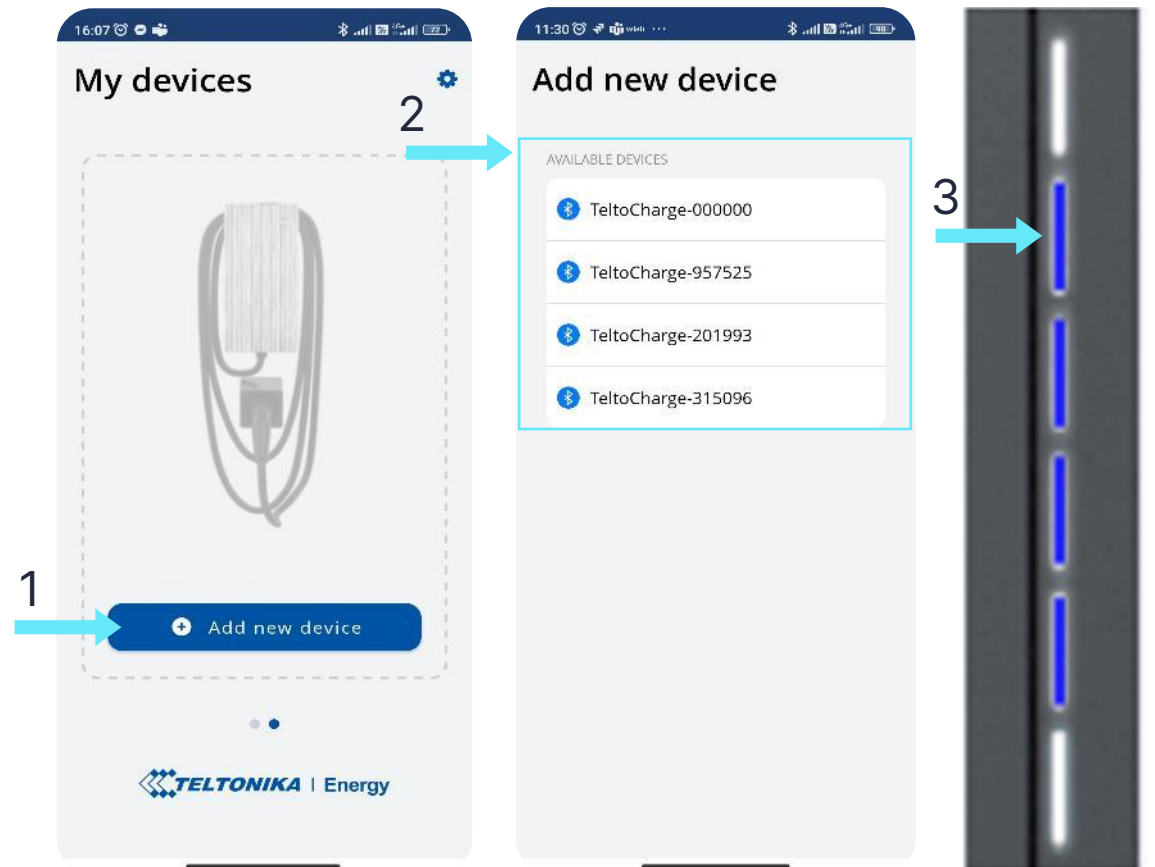




TELTOCHARGE SĄSAJA SU IŠMANIUOJU ĮRENGINIU

1. Paspauskite "Pridėti naują įrenginį"
2. "TeltoCharge" užsidegs mėlynos spalvos LED lemputės
3. Iš sąrašo pasirinkite įkroviklį

Pastaba: Skaičiai rodo paskutinius 6 "TeltoCharge" serijos numerio (S/N) skaitmenis.



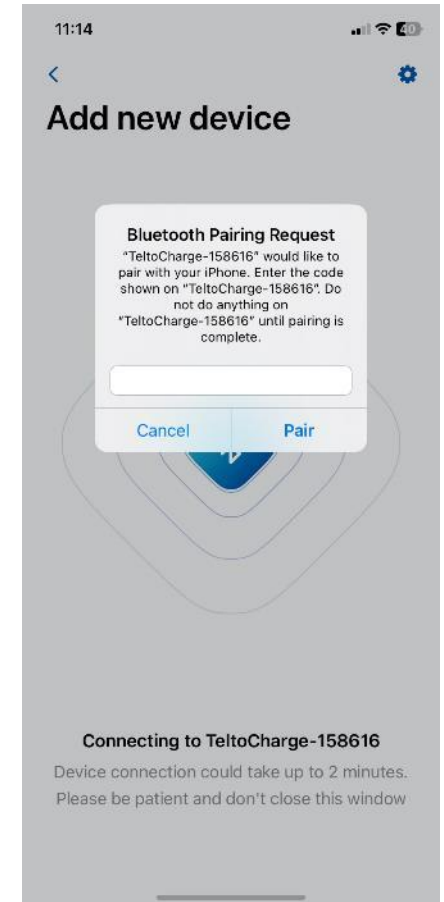
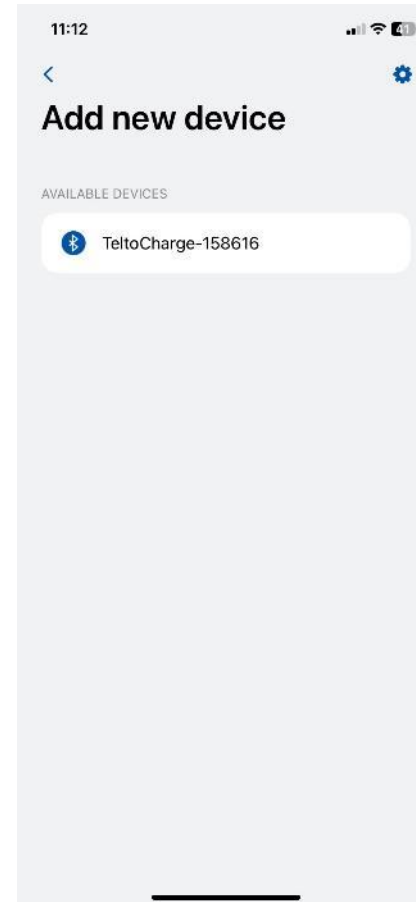


TELTOCHARGE SĄSAJA SU IŠMANIUOJU ĮRENGINIU

1. Paspaudę mygtuką "Pridėti naują įrenginį", palaukite, kol telefonas suras "TeltoCharge" įrenginį. Tada iš sąrašo pasirinkite įkroviklį.
2. Po kelių sekundžių bus parodyta sąsajos lentelė, reikės įvesti kodą, kad būtų užbaigtas sąsajos procesas.
3. Įveskite paskutinius 6 saugumo kodo skaitmenis, kad telefonas būtų susietas su elektromobilių įkrovikliu.



Poravimo kodą rasite gaminio vidurinės plokštelės viršutiniame dešiniajame kampe.



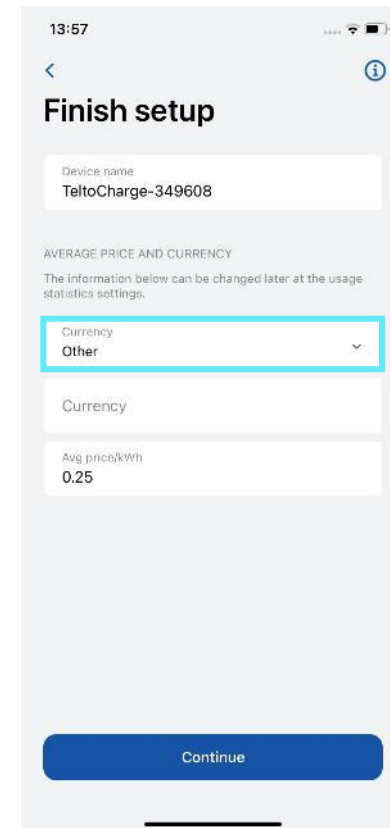
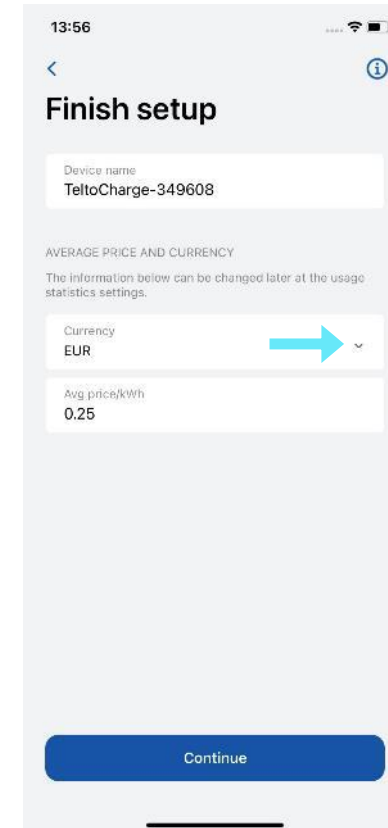
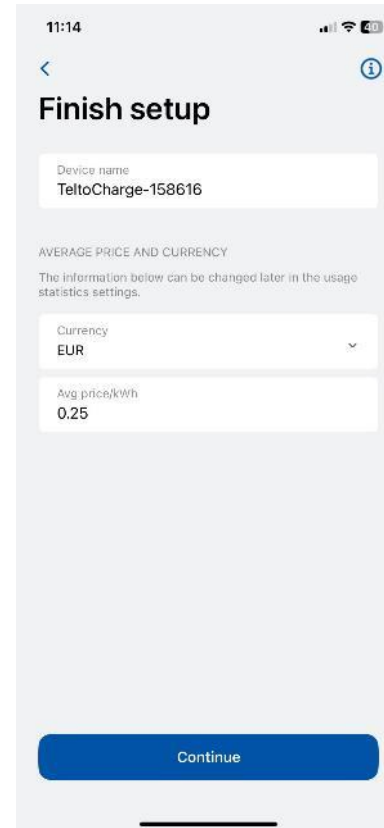


BAIGTI SĄRANKOS NUSTATYMUS /VALIUTA

Jei pavyko susieti, būsite nukreipti į pirmosios konfigūracijos langus, kuriuose galėsite:

1. Pakeiskite "TeltoCharge" įrenginio pavadinimą.
2. Nustatykite vietinę valiutą.
3. Nustatykite vidutinę elektros energijos kainą už kWh.

Pasirinkę parametrus, spauskite mygtuką "Tęsti".





BAIGTI SĄRANKOS NUSTATYMUS

Papildomos funkcijos. Jei nuspręsite šias funkcijas įjungti vėliau, paspauskite mygtuką „patvirtinti“, kad baigtumėte sąranką.

Piko valandomis

Įrenginys turi iš anksto nustatytus intervalus (neaktyvius), per kuriuos automobilis nebus įkraunamas. Vėliau tvarkaraščio nustatymuose galima susikurti norimą konfigūraciją.

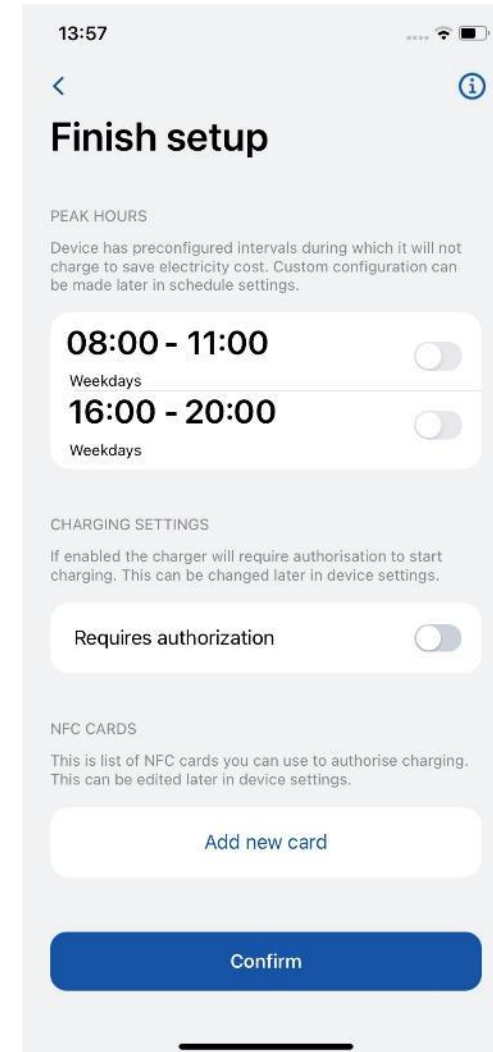
Reikalingas leidimas

Jei reikia, įjunkite autorizavimo funkciją ir pridėkite NFC kortelę (tai galima padaryti ir vėliau).

NFC kortelės

Asmeniniam autorizavimui galima pridėti ir naudoti NFC korteles. Tiesiog paspauskite "Add new card" (pridėti naują kortelę), užvadinkite kortelę ir palieskite NFC kortelę prie kairiojo įkroviklio šono.

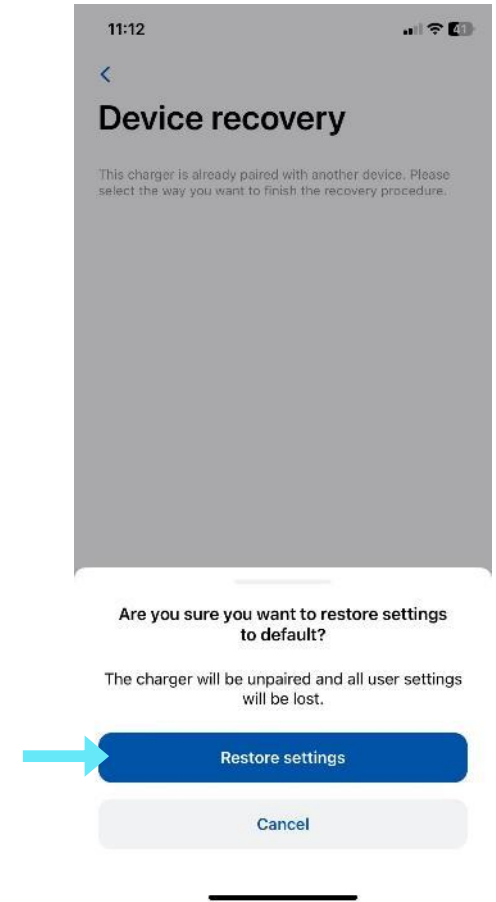
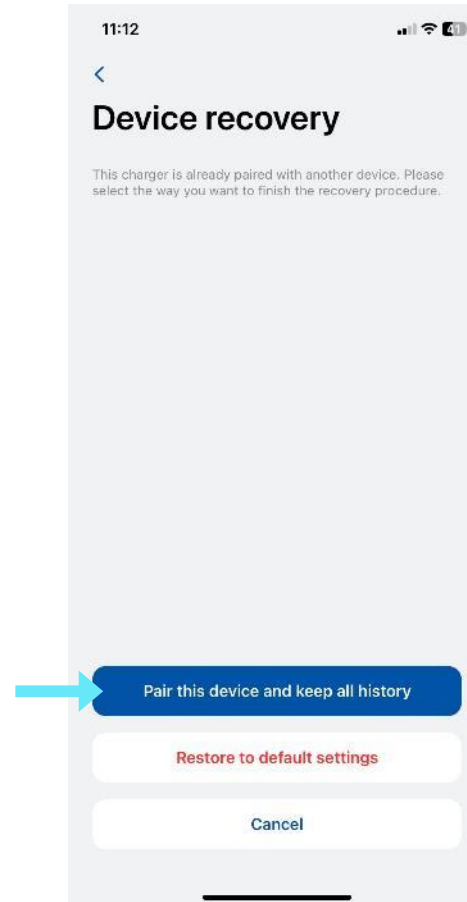
Daugiau informacijos apie NFC kortelių poravimą rasite [čia](#).





KITO TELEFONO SĄSAJA SU TELTOCHARGE

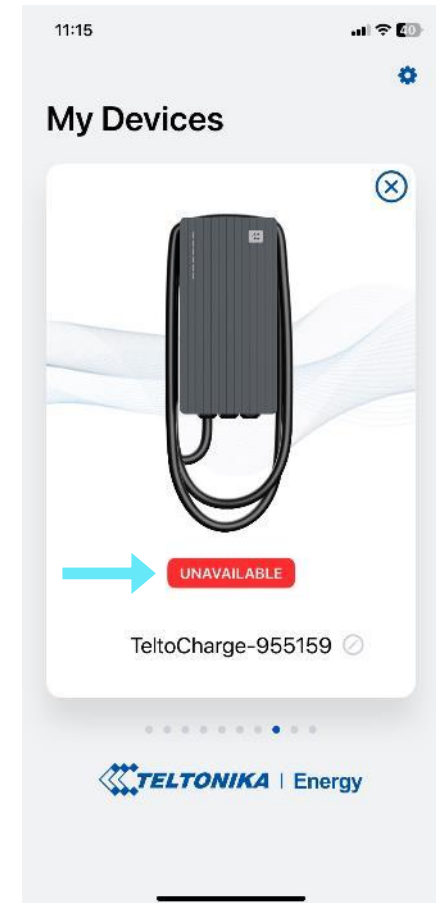
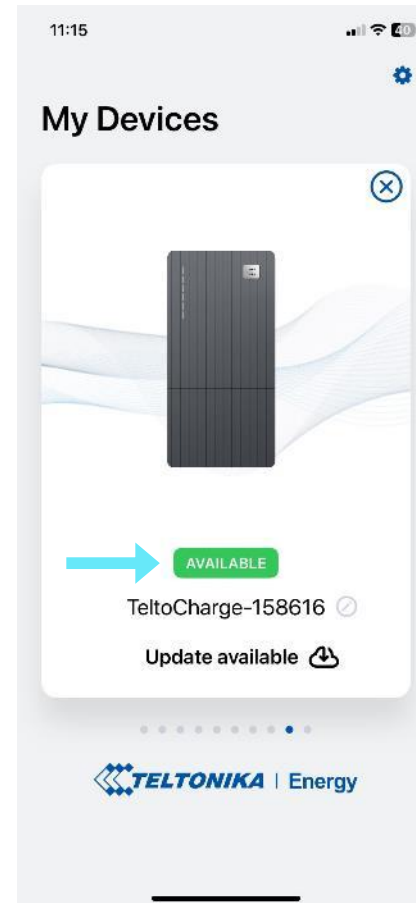
- Jei su "TeltoCharge" norite susieti antrą išmanųjį įrenginį. Atlikite šiuos veiksmus:
 1. Pirmiausia reikia perkrauti EV įkroviklį. (Jei įkrovimo stotyje įdiegta 1.13.5 FW, šį veiksmą galima praleisti).
 2. Tada turėsite 5 minutes suporuoti kitą išmanųjį telefoną. (Ši funkcija išjungta su 1.13.5 FW)
- EV įkroviklį suporavus su išmaniuoju telefonu, atsidarys įrenginio atkūrimo langas.
- Čia galėsite:
 1. susiekti savo išmanųjį prietaisą su visais istorijos nustatymais.
 2. atkurti numatytuosius įkroviklio nustatymus.





"BLUETOOTH" BŪSENA

- Sėkmingai atlikus sąranką, pasirodys langas "Mano prietaisai" su būkle "PRIEINAMAS". Ši būseną rodo, kad jūsų "TeltoCharge" galima sujungti su išmaniuoju įrenginiu.
- Jei rodoma būseną "NEPRIEINAMAS", tai reiškia, kad jūsų elektromobilio įkroviklis yra už "Bluetooth" veikimo zonos ribų arba jis yra susietas su kitu išmaniuoju prietaisu (vieni metu gali būti aktyvus tik vienas išmanusis prietaisas).

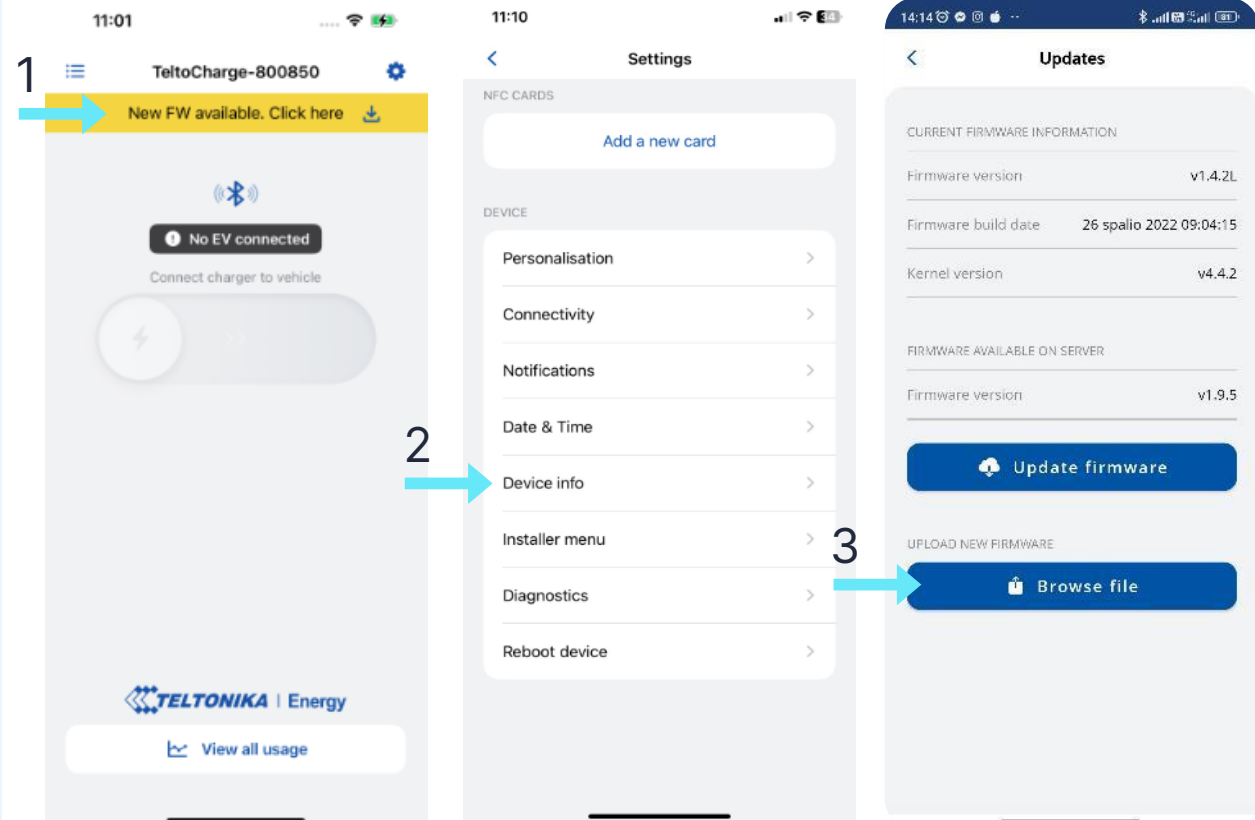




PROGRAMINĖS ĮRANGOS ATNAUJINIMAS

1. Paspauskite ant išskylančio lango
 - Būsate nukreipti į naujinimo langą ir naujinimas prasidės automatiškai.
2. Be to, turite galimybę atlikti atnaujinimą rankiniu būdu, paspausdami "Browse files" ir pasirinkdami ".bin" formato failą, kurį galite atsisiųsti iš "[Teltonika energy wiki puslapio](#)" (to reikia, jei norite atnaujinti savo įkroviklį rankiniu būdu).

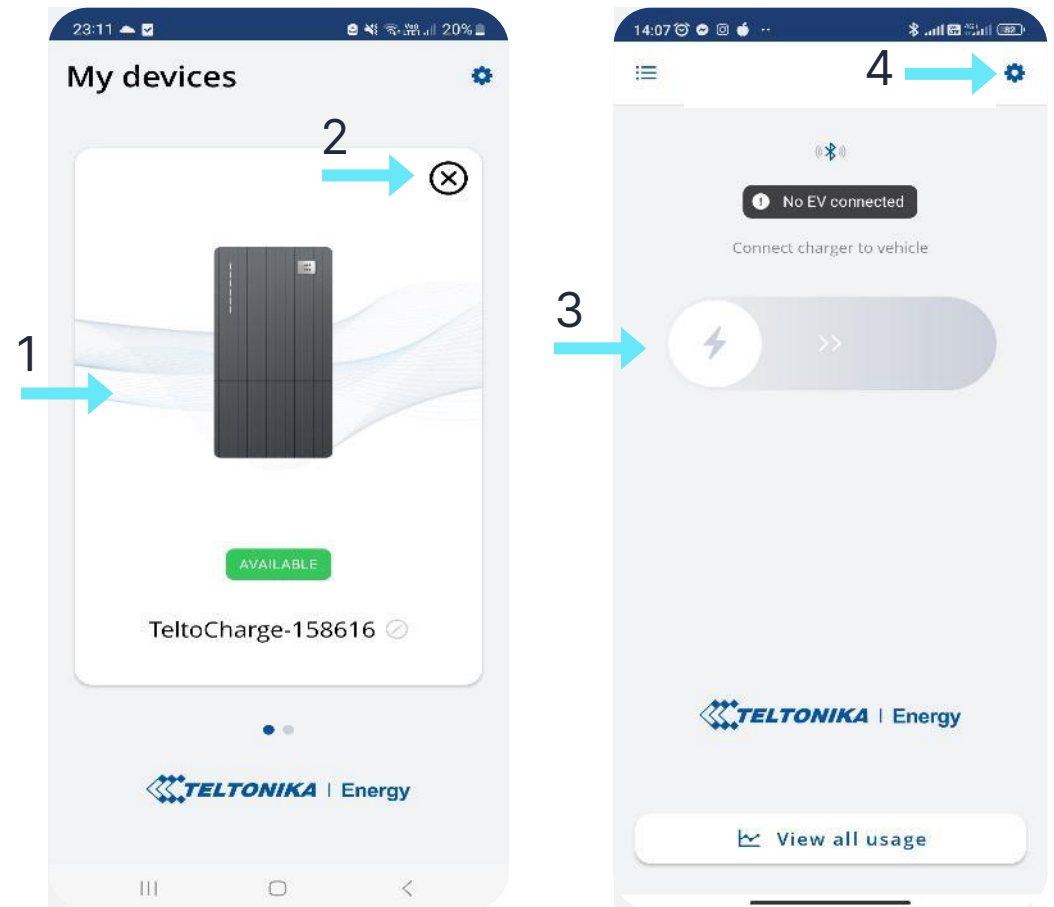
Pasirinkę failą, paspauskite mygtuką "Update firmware" (atnaujinti programinę įrangą) ir palaukite, kol atnaujinimas bus baigtas.





TELTOCHARGE PAGRINDINIS EKRANAS

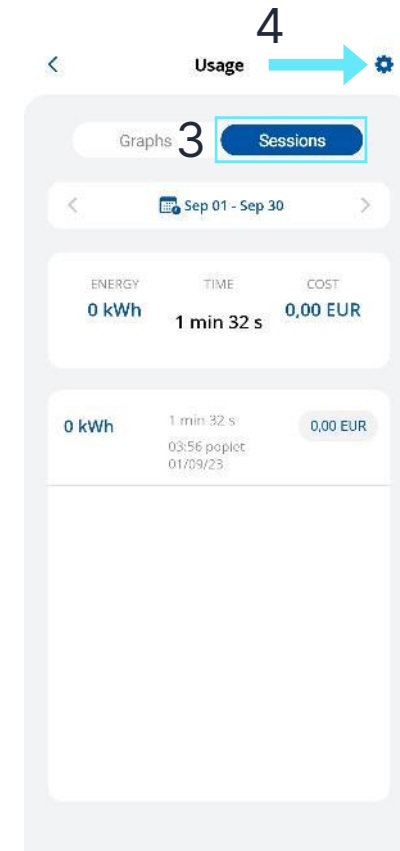
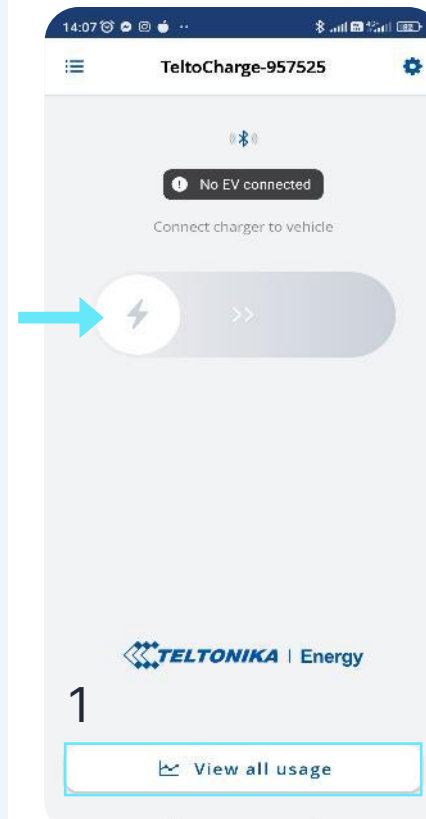
1. Norėdami pasirinkti aktyvią įkrovimo stotelę konfigūravimui, paspauskite įkroviklio iliustraciją meniu "Mano įrenginiai". Jei pavyko sėkmingai suporuoti, programa rodys žalią vėliavėlę su tekstu "AVAILABLE" (prieinamas).
2. Norėdami ištrinti įkrovimo stotelę iš telefonų istorijos, paspauskite "X".
3. Pirmajame pagrindiniame ekrane matysite įkrovimo slankiklį. Naudodamiesi slankikliu galėsite autorizuotis ir pradėti arba sustabdyti savo elektromobilio įkrovimą. Kol įkrovimas nėra aktyvus, slankiklis yra išjungtas ir yra pilkos spalvos.
4. Čia galite patekti į pagrindinį Nustatymų langą





PAGRINDINIS EKRANAS /PERŽIŪRĖTI VISĄ NAUDOJIMĄ

1. Jei norite peržiūrėti informaciją apie baigtas sesijas, pagrindinio ekrano apačioje paspauskite mygtuką "View all usage,, (Peržiūrėti suvartojimo istoriją).
2. Čia galėsite pamatyti vaizdines diagramas, kuriose pavaizduoti:
 - Išlaidos
 - Vartojimas
 - Laikas
3. Paspaudus **Seansai**, atveriami tie patys duomenys, tačiau labiau atskirti skaičiumi ir skirti konkrečiai sesijai.
4. Paspaudę dešinėje viršutinėje ekrano dalyje esantį krumpliaratį, pateksite į valiutos pasirinkimo ekraną.





AUTORIZAVIMAS SU NFC

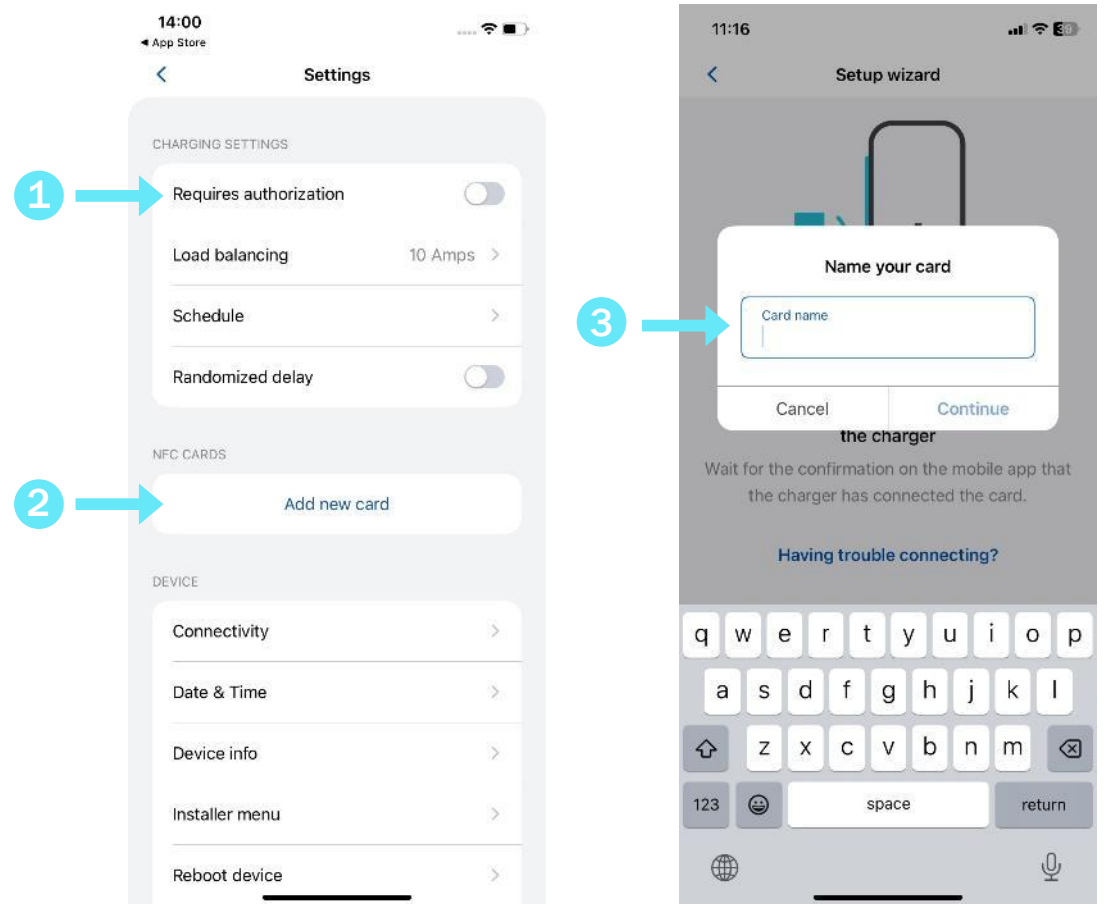
Yra galimybė įjungti arba išjungti "TeltoCharge" autorizaciją.

Įjungus autorizavimo funkciją, „TeltoCharge“ nepradės įkrovimo sesnio, kol naudotojas rankiniu būdu nesuteiks autorizavimo. Tai neleidžia tretiesiems asmenims naudotis jūsų asmeniniu įrenginiu be leidimo.

Įvestis gali būti suprantama kaip užregistruotos NFC kortelės pridėjimas prie šono arba pagrindinio lango slankiklio perkėlimas.

1. Autorizavimą galima įjungti "TeltoCharge" nustatymų meniu.
2. Tame pačiame meniu lange galite pridėti NFC kortelę (-es).
3. Norint pridėti kortelę, reikės ją pavadinti. (Jis reikalingas tam, kad būtų galima atskirti korteles vieną nuo kitos).

Pagal numatytuosius nustatymus autorizavimas yra išjungtas.

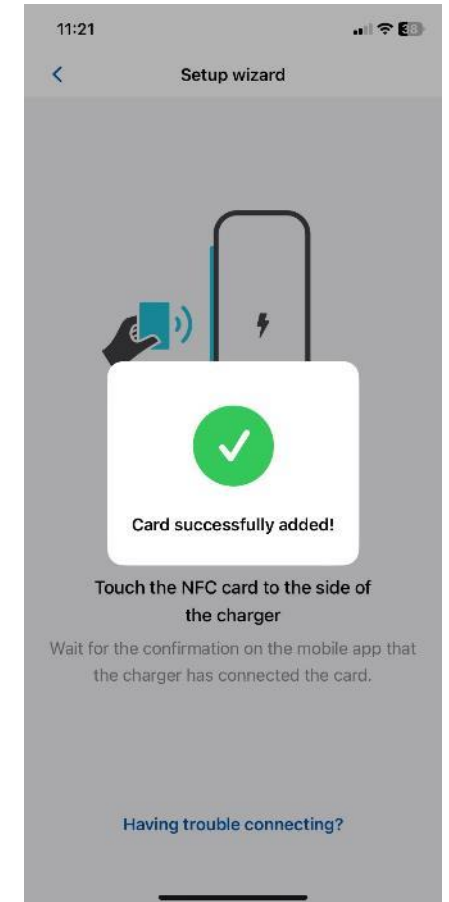
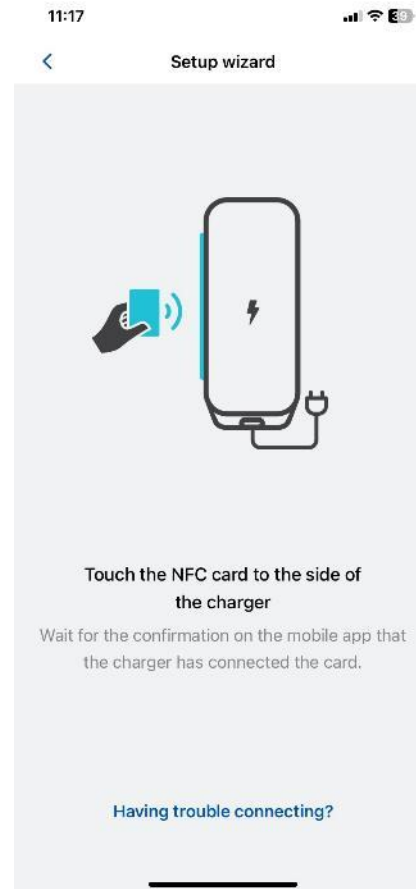




AUTORIZACIJA

Pavadinus naują kortelę
reikės:

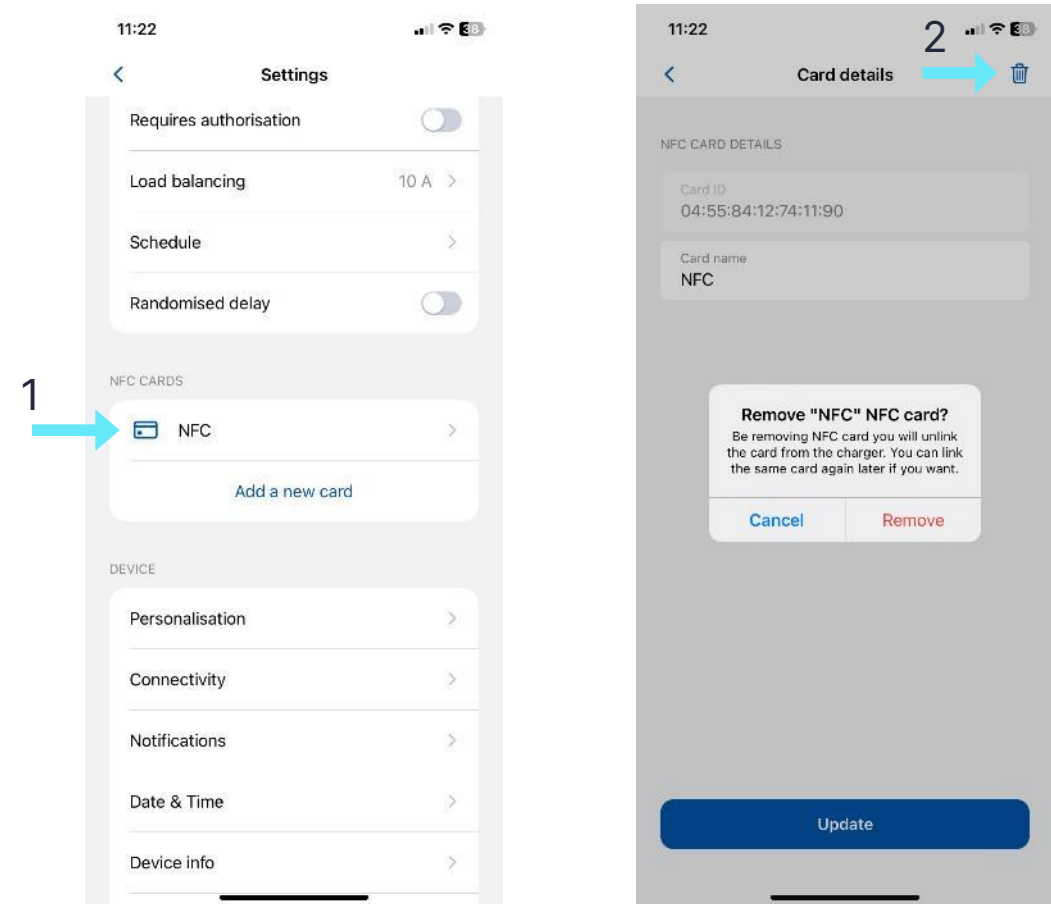
1. Palieskite NFC kortelę prie įkroviklio.
2. Palaukite, kol iššokančiame lange bus nurodyta sėkmingai pridėta kortelė.





AUTORIZACIJA

1. Jei norite atnaujinti kortelės pavadinimą, paspauskite laukelį su pavadinimu, įveskite naują pavadinimą ir paspauskite mygtuką "Atnaujinti".
2. Norėdami pašalinti kortelę, paspauskite viršutiniame dešiniajame kampe esančią šiukšliadėžės piktogramą ir patvirtinkite veiksmą paspausdami mygtuką "Remove" (pašalinti).



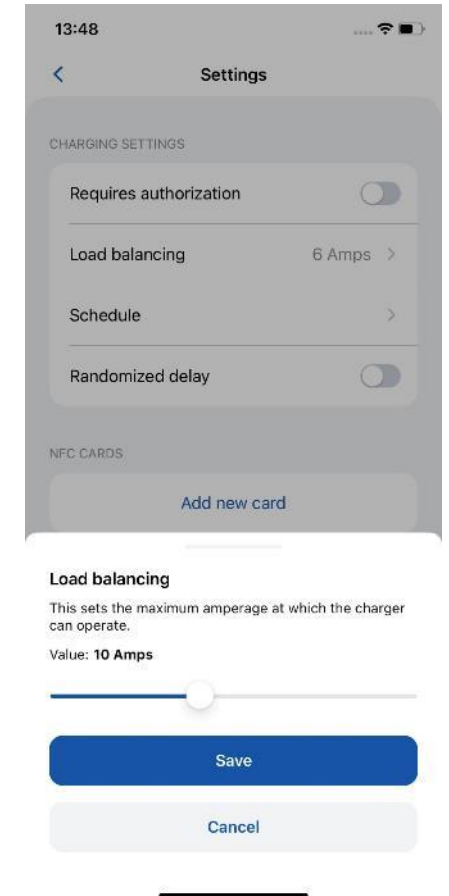
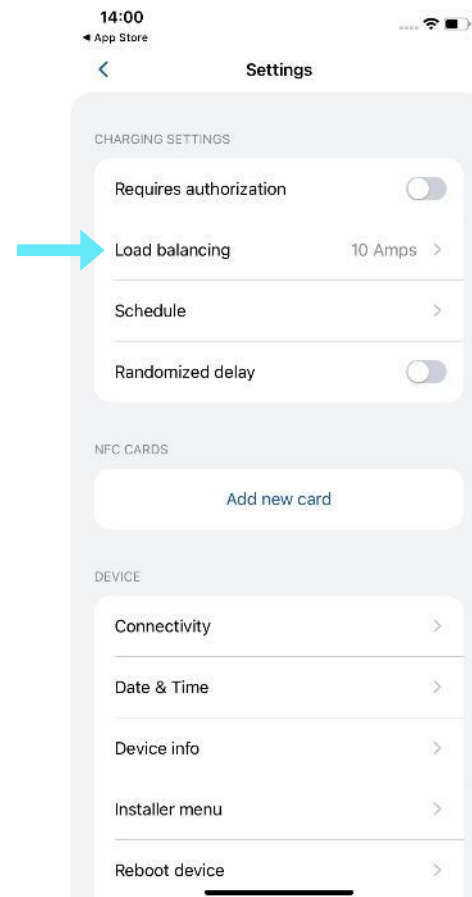


STATINIS APKROVOS BALANSAVIMAS

Apkrovos balansavimo meniu naudotojas gali sumažinti arba padidinti srovę iki vertės, kurią nustatė montuotojas diegimo meniu.

- Pagal numatytuosius nustatymus apkrovos balansavimas yra 10 A, naudotojas gali padidinti šią vertę, kai padidins maksimalios galios iš tinklo parinktį diegimo meniu.
- Nustatykite šią vertę pagal vietinį elektros tinklą, kad optimizuotumėte naudojimą.

*Pavyzdžiui: nustatėte 32 A meniu parinktyje "Montavimo nustatymai".
Maksimali galia iš tinklo, naudotojo meniu parinktyje **Apkrovos balansavimas** galėsite nustatyti apribojimą nuo 6 A iki 32 A.*

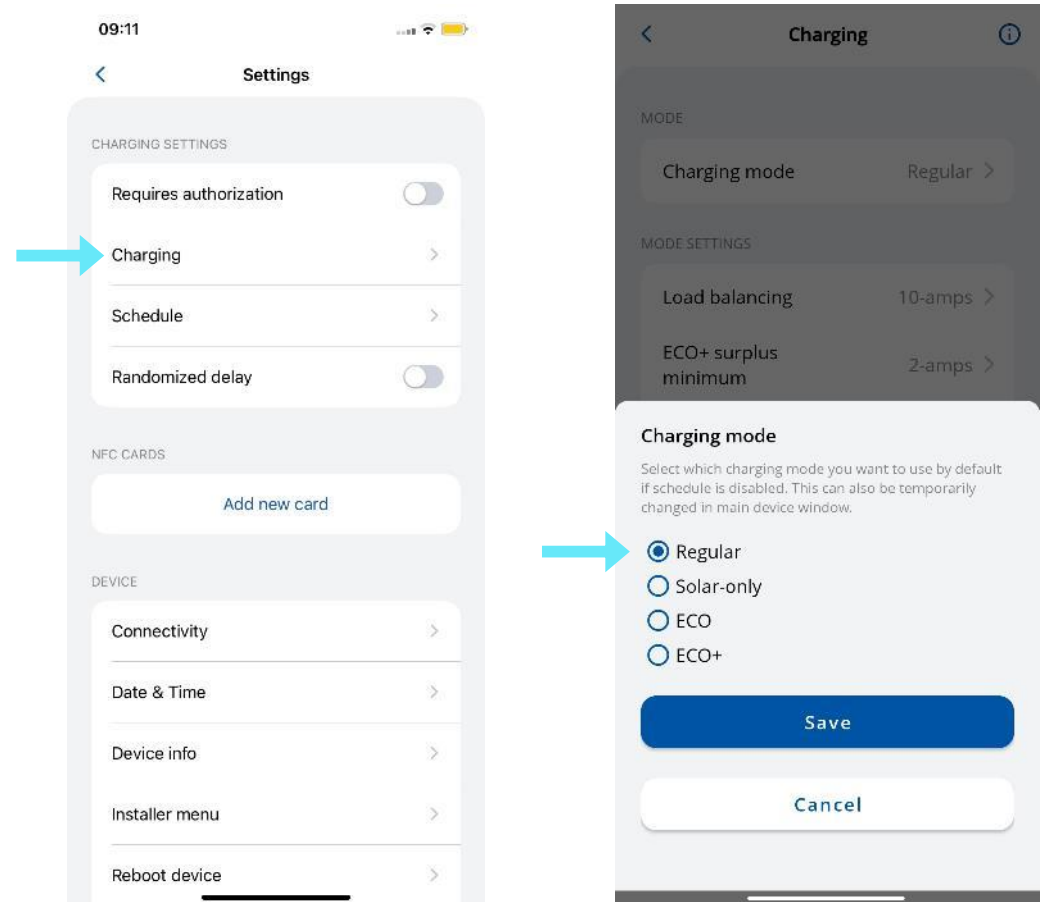




ĮKROVIMO REŽIMŲ PASIRINKIMAS

Jei naudojate saulės energiją ir įjungiate saulės energijos įkrovimo funkciją, šis parametras (apkrovos balansas) perkeliamas į kitą skyrių.

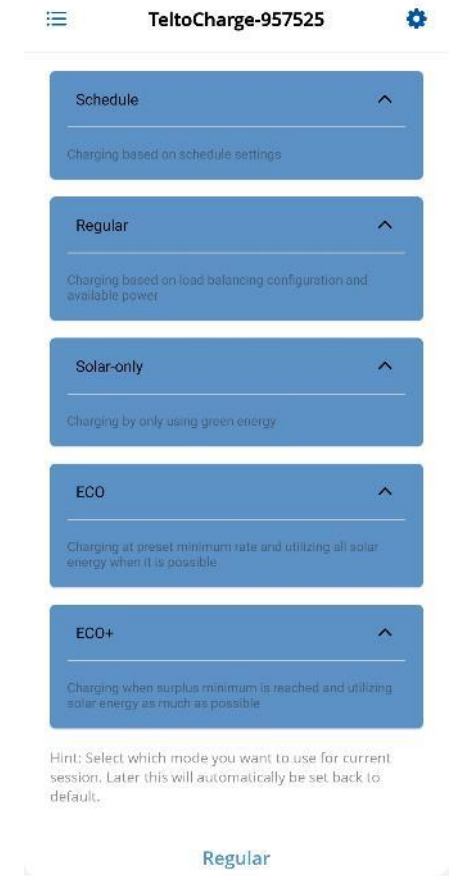
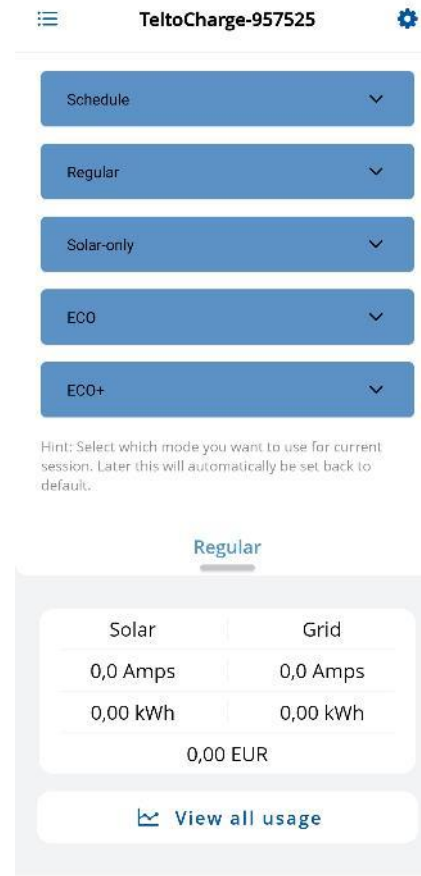
Čia galėsite pasirinkti, kuris įkrovimo režimas bus naudojamas kitos sesijos metu.





SAULĖS ENERGIJA/ ĮKROVIMAS

Jei diegimo meniu įjungta saulės energijos įkrovimo funkcija, naudotojas galės pasirinkti norimą įkrovimo režimą pagrindiniame ekrane. Iš išskleidžiamojo sąrašo.

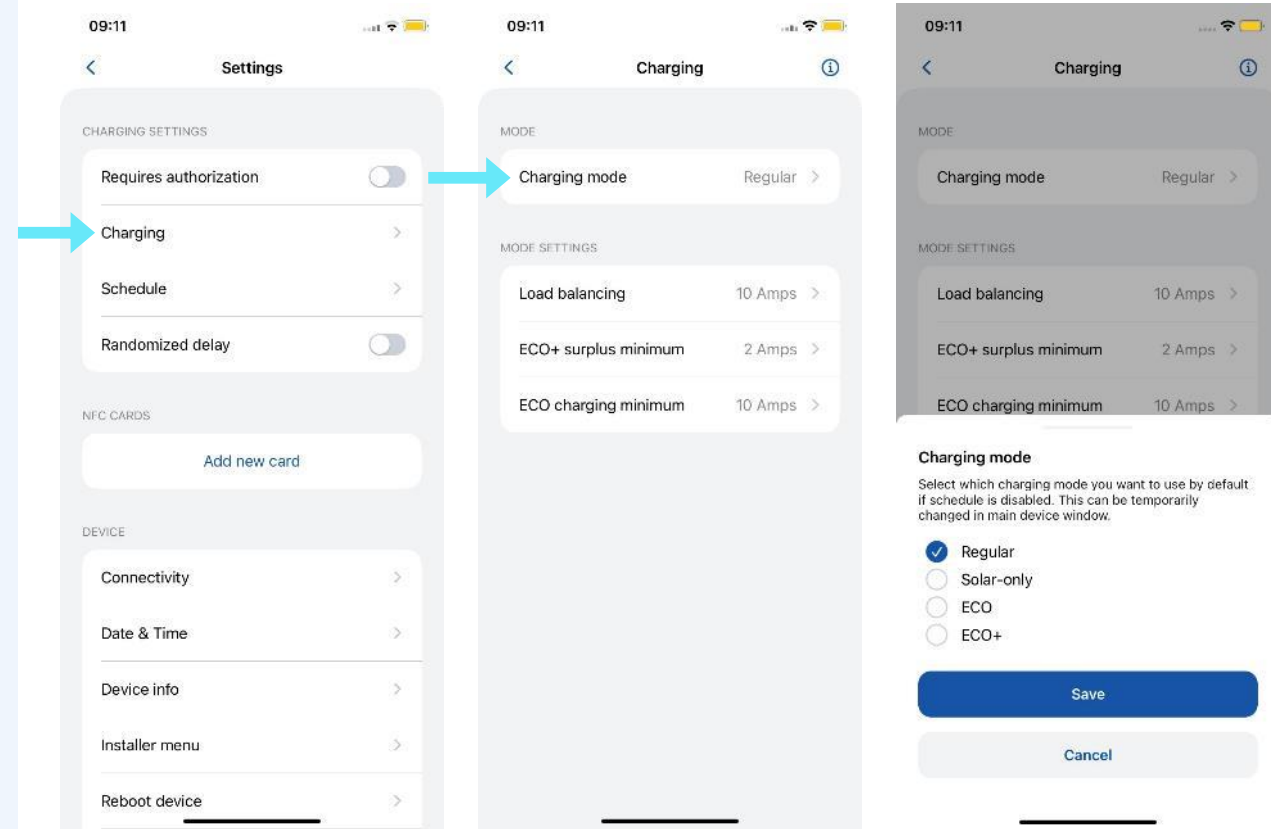




SAULĖS ENERGIJA /ĮKROVIMO REŽIMAS

Naudodami "TeltoCharge" įkroviklius galite naudoti tris skirtingus saulės energijos įkrovimo režimus, kurių kiekvienas suteikia unikalių privalumų įvairiose situacijose.

Režimai bus paaiškinti tolesnėse skaidrėse.

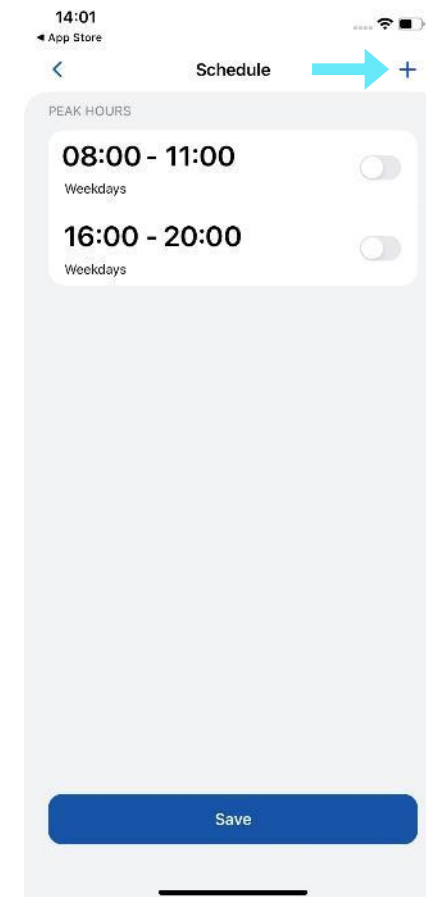
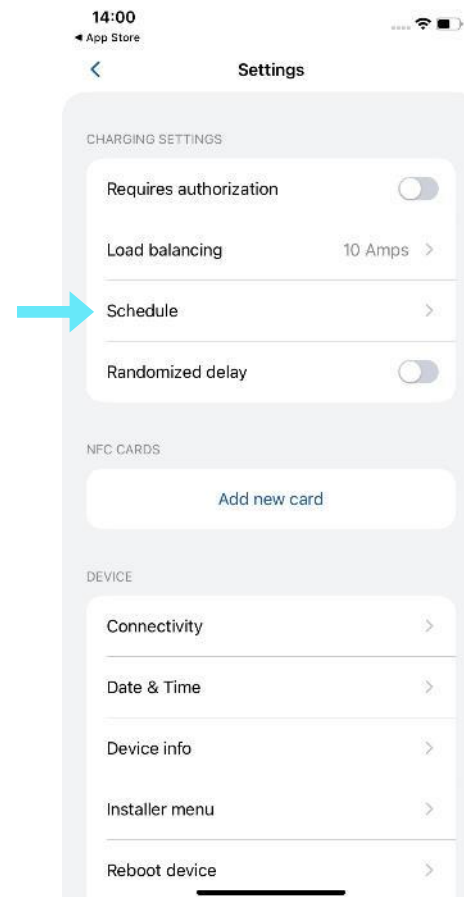




TVARKARAŠTIS

Yra galimybė konfigūruoti individualų įkrovimo laiką, norint planuoti elektros energijos naudojimą arba elektros tinklo efektyvumą.

Norėdami pasiekti šiuos nustatymus, paspauskite mygtuką "+" ekrano viršutiniame dešiniajame kampe.





TVARKARAŠTIS

- Laikotarpams, kai automobilis neturėtų būti įkraunamas, pasirinkite skyrių "Piko valandos".
- Laikotarpams, kada automobilis turėtų būti įkraunamas, pasirinkite skyrių "Reguliarus".

Schedule

SCHEDULE SETTINGS

Enable schedule charging

Type Regular >

Start time >

End time >

Repeat schedule

Days Daily >

Done

Schedule

SCHEDULE SETTINGS

Enable schedule charging

Type Regular >

Start time >

End time >

Schedule type

For the time periods, when the car should not be charged, select Peak hours. For the time periods, when the car should be charged, select one of the available modes.

Peak hours

Regular

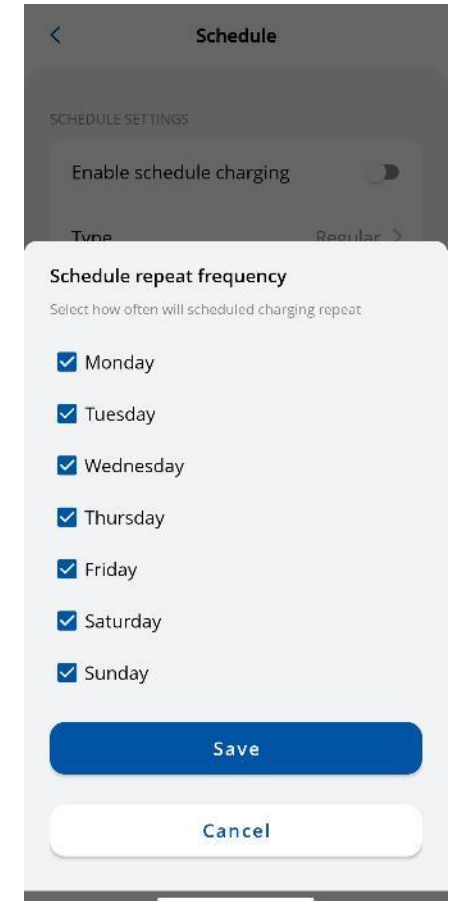
Save

Cancel



TVARKARAŠTIS

- Norėdami nustatyti įkrovimo tvarkaraščius, pasirinkite norimas valandas ir minutes pateiktame laikrodyje.
- Norėdami suplanuoti, kuriomis dienomis tvarkaraštis turėtų būti aktyvus, iš sąrašo pasirinkite savaitės dienas.



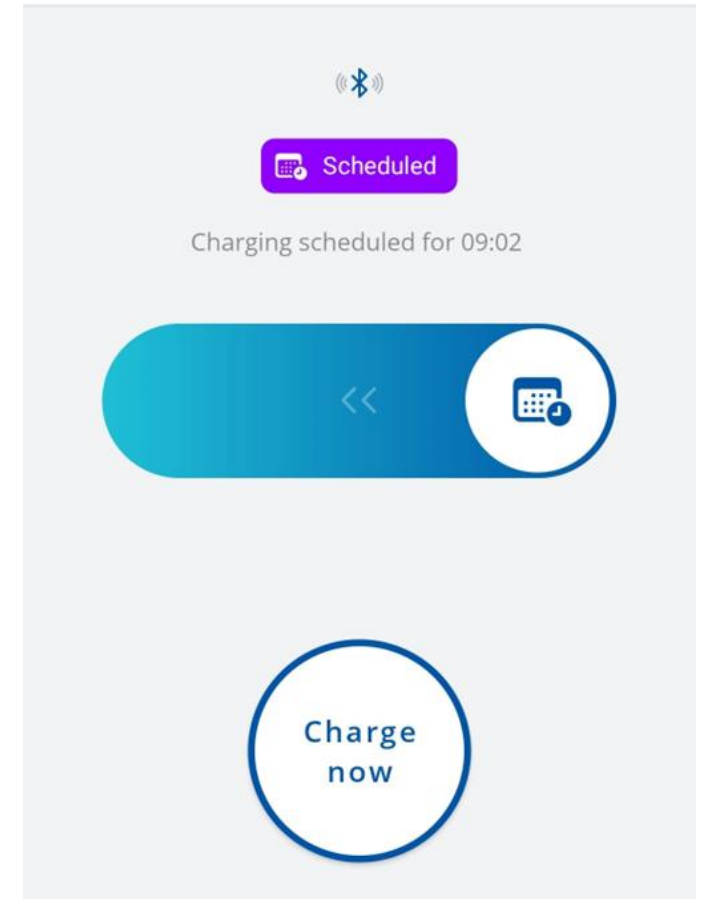
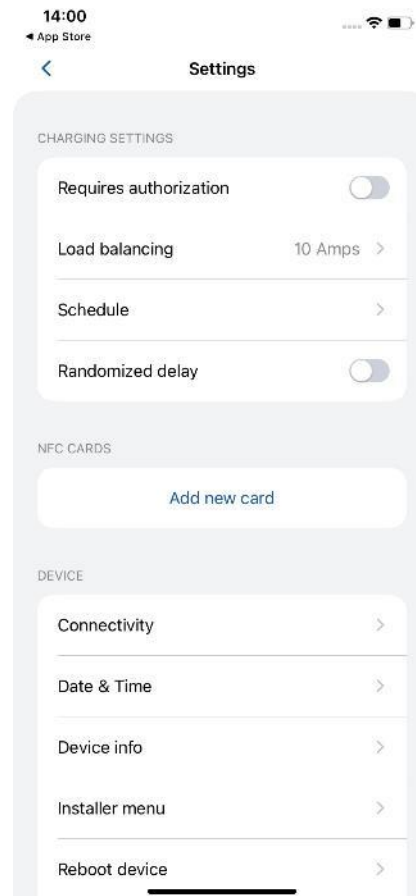


ATSITIKTINIS KROVIMO VĒLAVIMAS

Atsitiktinio krovimo vėlavimo funkcija suteikia papildomą apsaugos nuo tinklo perkrovos šuolių. Toliau nurodytais atvejais bus taikomas atsitiktinis iki 10 minučių uždelsimas:

1. Kai transporto priemonė prijungiama ir pirmą kartą bandoma pradėti įkrovimo procesą.
2. Kiekvienos suplanuotos įkrovimo sesijos pradžioje ir pabaigoje.
3. Po to, kai "TeltoCharge" buvo paleistas iš naujo, perkrautas arba išjungtas.

Jei ši funkcija įjungta, ją galima nutraukti rankiniu būdu, paspaudus mygtuką "Charge now" (krauti dabar) arba naudojant NFC kortelę.



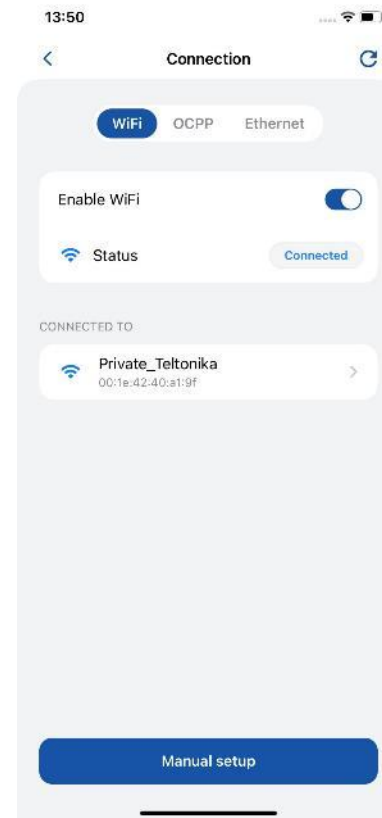


RYŠIAI

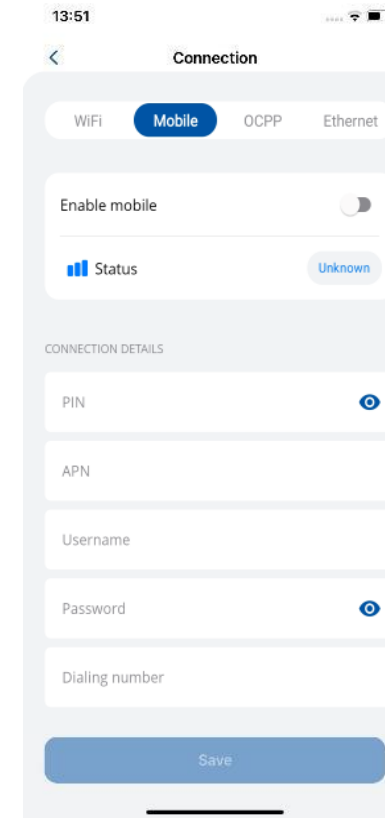
"TeltoCharge" prie interneto galima prijungti trimis skirtingais būdais.

1. **"WiFi"** - pasirinkite tinklą iš sąrašo, įveskite slaptažodį ir prisijunkite.
2. **MOBILE*** – įstatykite SIM kortelę ir įjunkite. (Šią funkciją turi tik EVC12X1 gaminiai, ji turi būti pridėta TeltoCharge pirkimo metu)
3. **Ethernet** - prijunkite kabelį ir internetas turėtų pradėti veikti (jei norite konfigūruoti nustatymus, išjunkite DHCP funkciją ir atlikite pakeitimus).

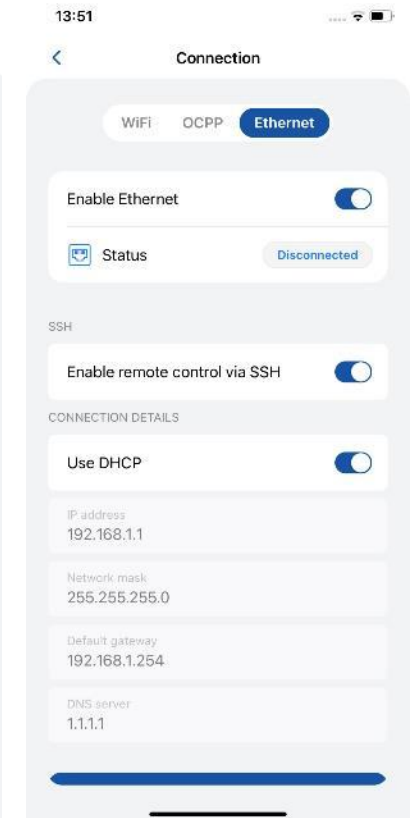
**Pastaba: Norėdami turėti MOBILE prisijungimo prie interneto funkciją informuokite apie tai savo pardavimų vadybininką*



1



2



3

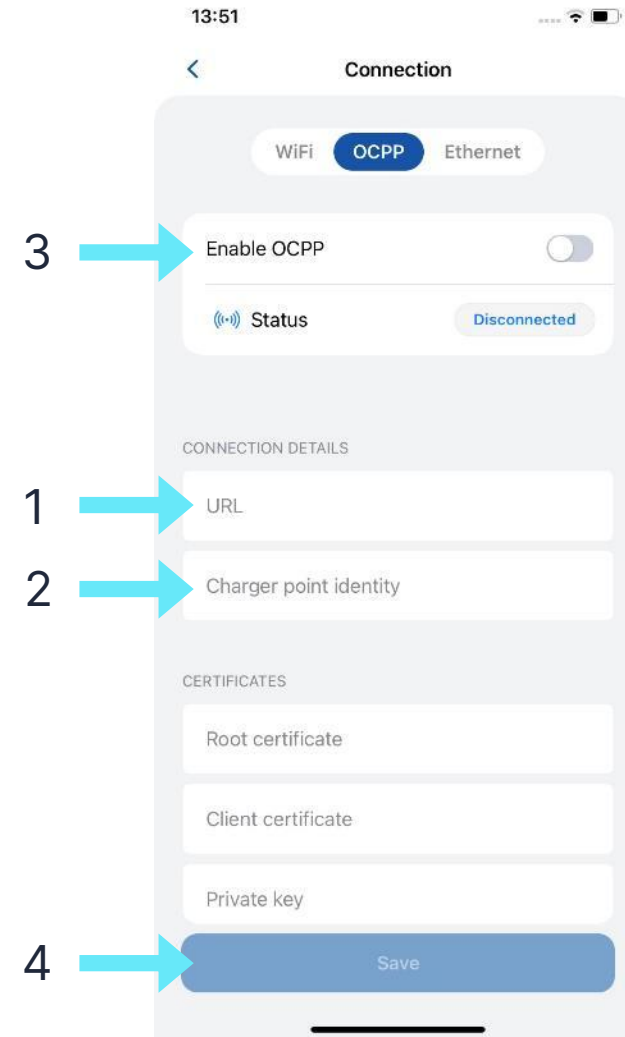


RYŠIAI/OCPP

"TeltoCharge" taip pat turi galimybę prisijungti prie trečiųjų šalių įkrovimo taškų valdymo serverių.

1. Norėdami prisijungti, turite įterpti serverio URL adresą. Atkreipkite dėmesį, kad URL adresas turi baigtis simboliu "/".
2. Įterpkite įkrovimo vietos identifikavimo informaciją.
3. OCPP funkcijos įjungimas
4. Paspauskite mygtuką "Išsaugoti".

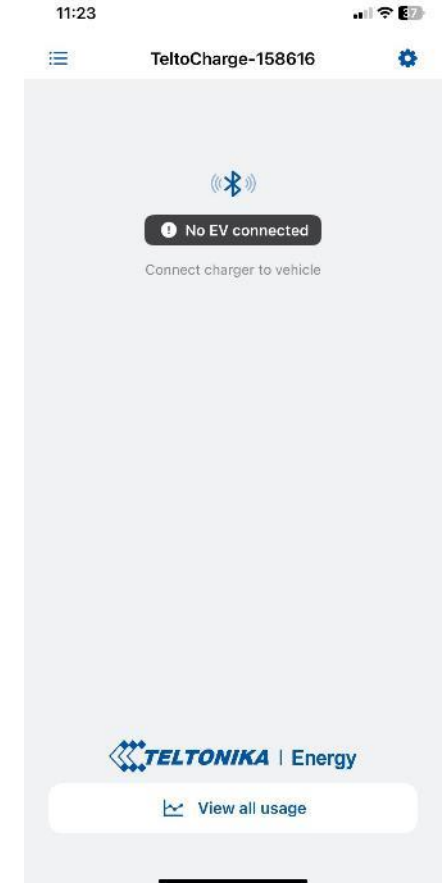
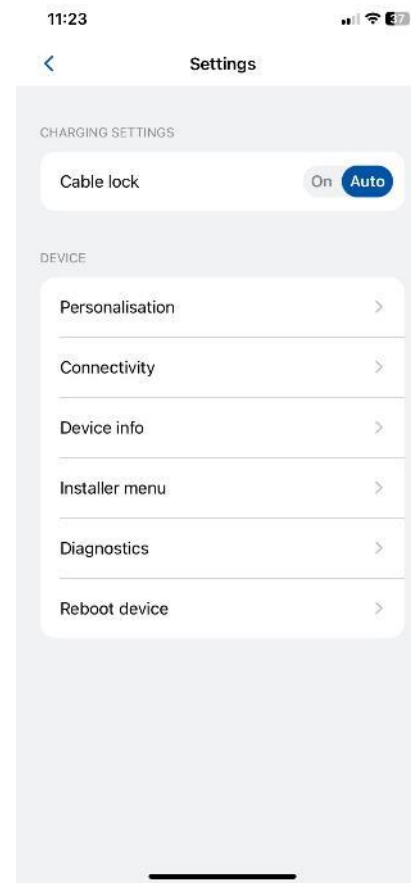
Jei reikia, programa suteikia galimybę įtraukti šakninius ir kliento sertifikatus.





RYŠIAI/OCPP

- Įjungę OCPP ryšį, pamatysite kitokį "TeltoCharge" nustatymų meniu. Kai kurios konfigūracijos bus paslėptos, kad būtų išvengta užklausų dubliavimo iš serverio ir programos.

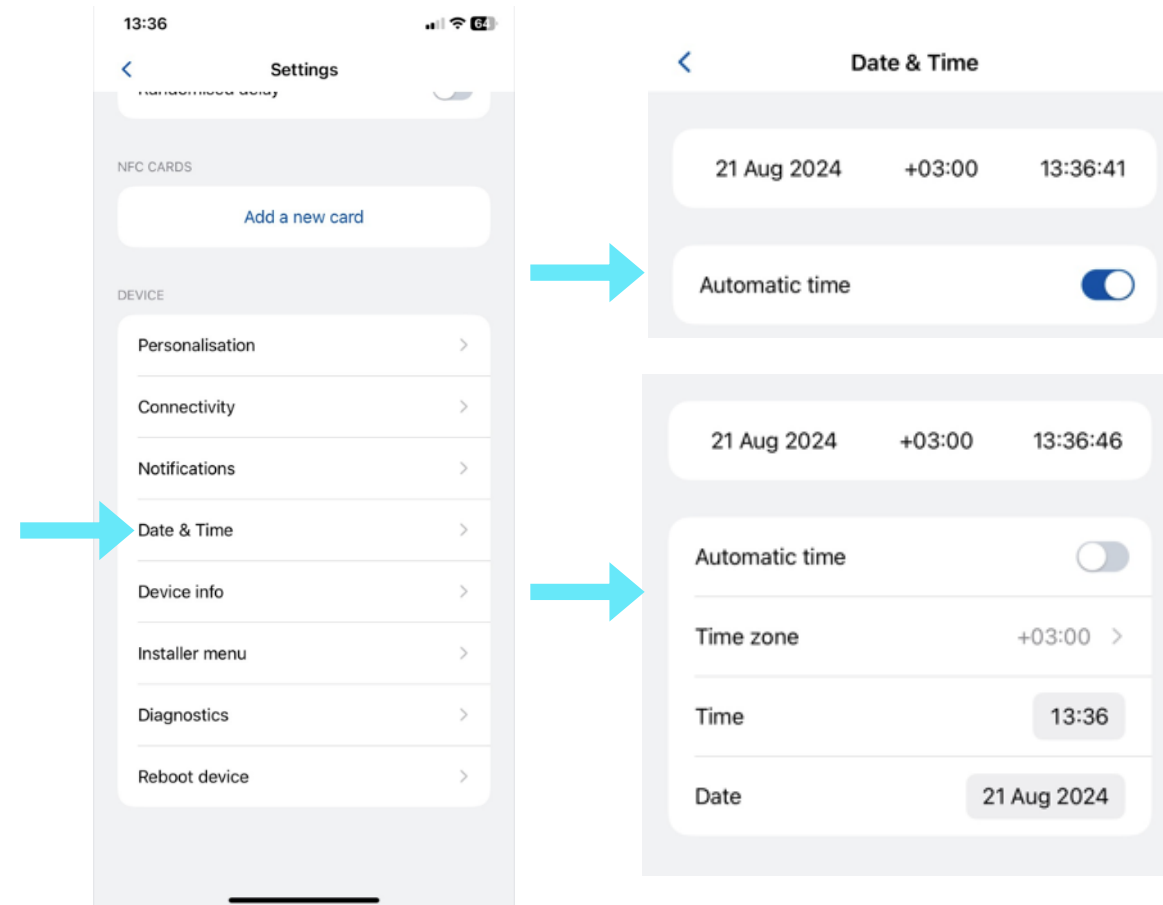




DATA IR LAIKAS

Skirtuke data ir laikas vartotojai gali nustatyti datą ir laiką.

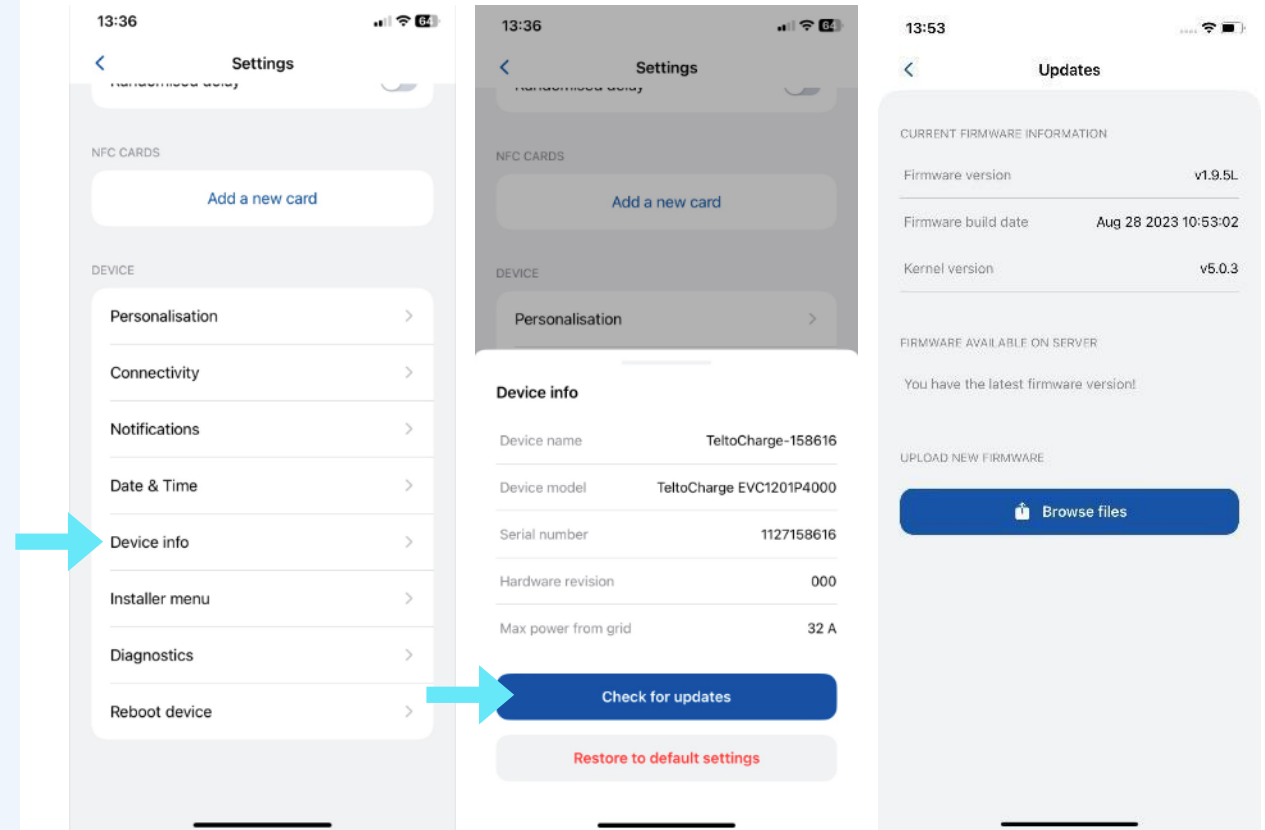
1. Jei įjungtas automatinis laikas, laikas bus sinchronizuojamas su telefonu.
2. Jei automatinis laikas išjungtas, vartotojas gali nustatyti pasirinktinę datą ir laiką





ĮRENGINIO INFORMACIJA

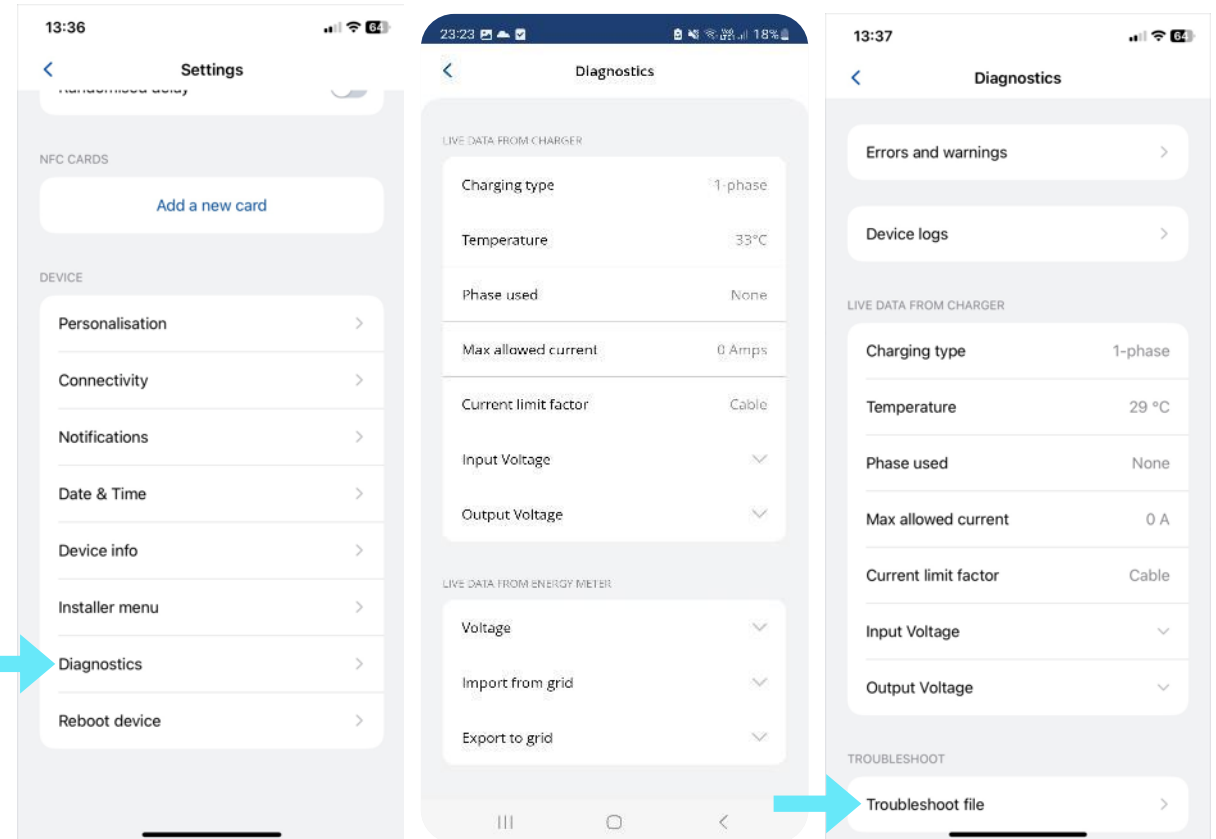
- Įrenginio informacijos skiltyje naudotojas gali patikrinti gaminio kodą ir programinės įrangos versiją.
- Paspaudus Patikrinti, ar yra naujinių, pasirodo naujas langas, kuriame naudotojas / diegėjas gali peržiūrėti informaciją apie dabartinę FW ir ją atnaujinti.





DIAGNOSTIKA

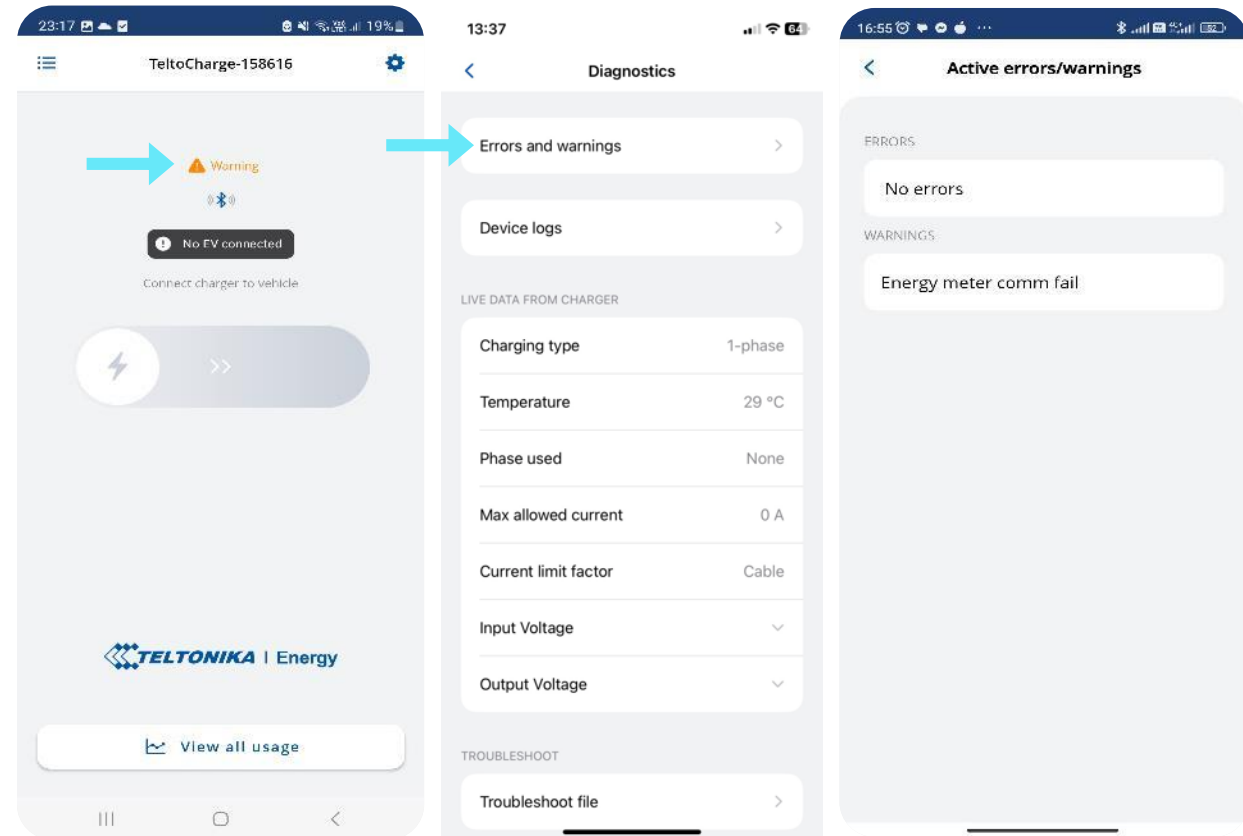
- Diagnostikos skirtuke naudotojas / montuotojas gali matyti tiesioginę informaciją apie įkroviklį (didžiausią leistiną srovę, realaus laiko temperatūrą ir įtampą).
- Čia taip pat galite atsisiųsti diagnostikos failą. Jį naudos tik klientų aptarnavimo inžinieriai, sprenddami iškilusias problemas. Failas bus atsisiųstas į mobiliojo prietaiso vidinę atmintį.





AKTYVIOS KLAIIDOS / ĮSPĖJIMAI

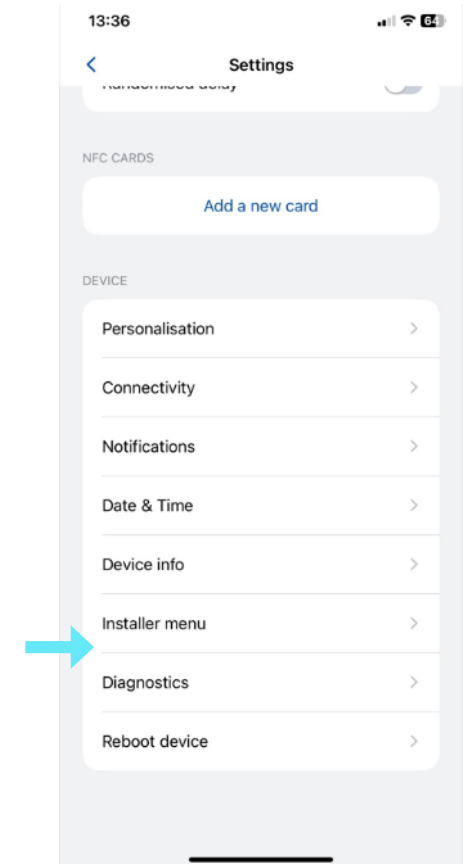
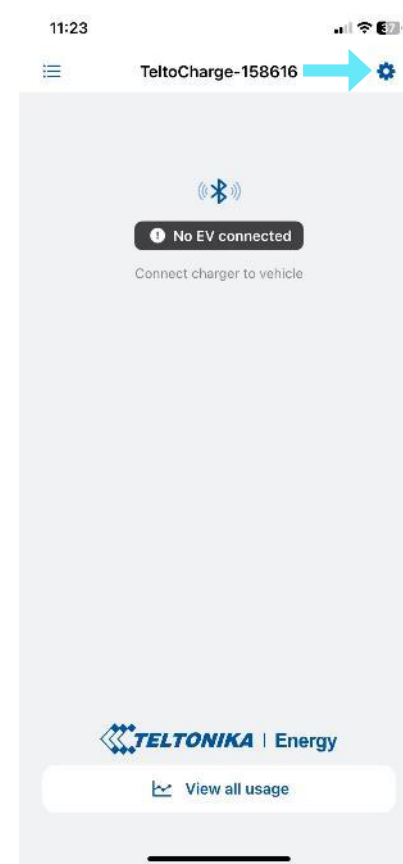
- Jei "TeltoCharge" veikia netinkamai ir pateikia klaidų ar įspėjimų, paspaudę ant šauktuko galėsite matyti daugiau informacijos programėlėje.
- Visos klaidos ir įspėjimai yra siunčiami į programėlę realiuoju laiku.





MONTAVIMO NUSTATYMAI

1. Norėdami pasiekti montuotojo programos meniu, atidarykite "TeltoCharge" meniu ir eikite į viršutiniame dešiniajame kampe esančius nustatymus.
2. Nustatymų meniu pasirinkite "Montavimo nustatymai".





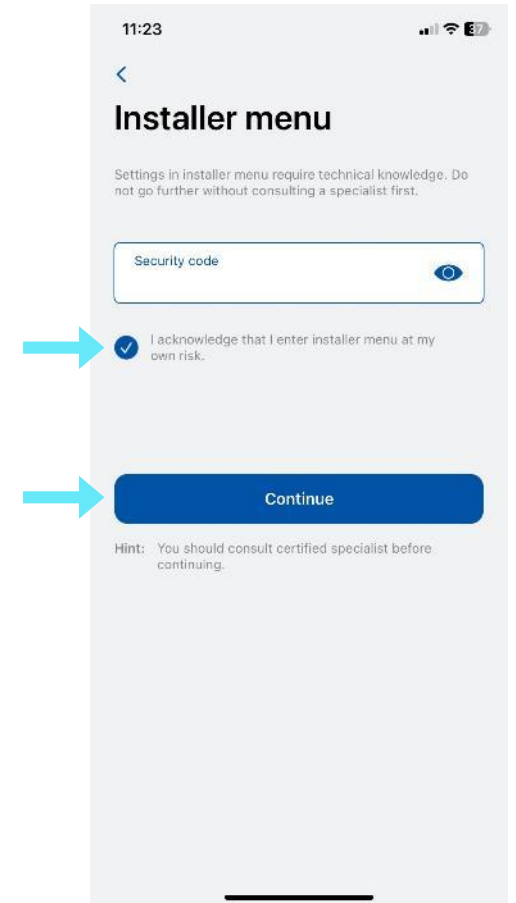
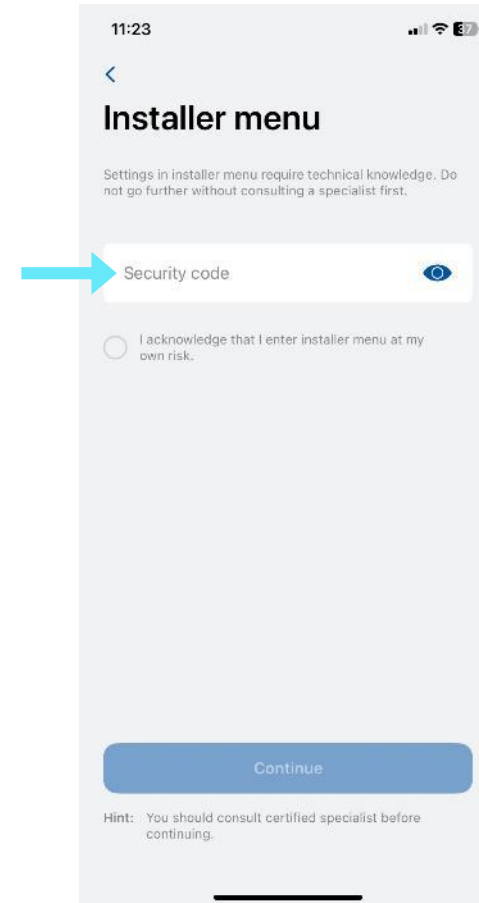
MONTAVIMO NUSTATYMAI

1. Norėdamas atidaryti montavimo nustatymus, montuotojas turi įvesti saugos kodą. Saugumo kodo lipduką galima rasti ant "TeltoCharge" įrenginio vidurinės plokštelės.



2. Įvedę saugumo kodą, pažymėkite įspėjimo langelį.
3. Paspauskite mygtuką "Tęsti".

! Pastaba: montuotojo meniu skyrių gali pasiekti ir naudoti tik montuotojai arba kiti kvalifikuoti darbuotojai.

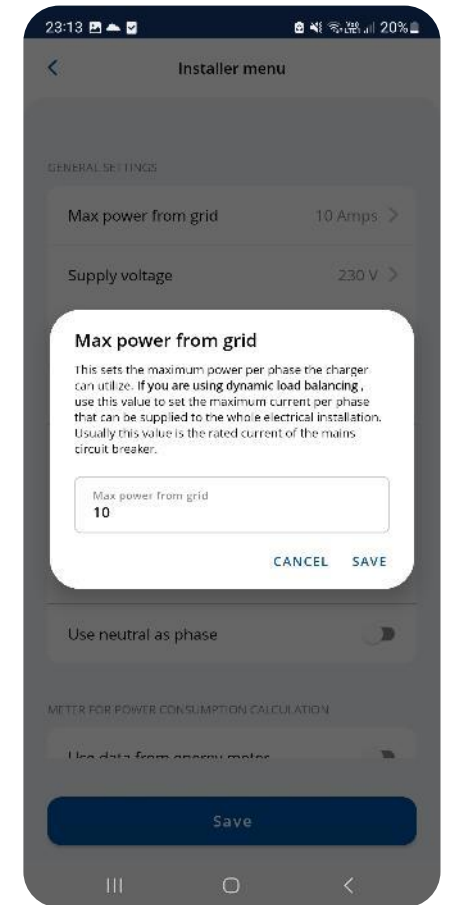
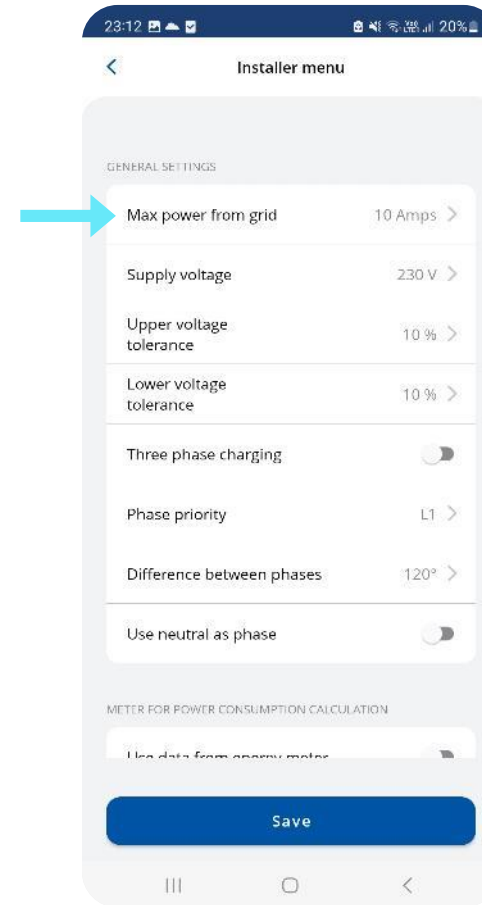




MONTAVIMO NUSTATYMAI / MAKSIMALI GALIA IŠ TINKLO 7,4/22KW

Šią konfigūraciją galima naudoti dviem skirtingais būdais, priklausomai nuo to, ar įjungėte dinaminį apkrovos balansavimą, ar ne.

1. Jei įjungėte dinaminį apkrovos balansavimą, naudokite šią reikšmę norėdami nustatyti didžiausią srovę kiekvienai fazei, kuri gali būti tiekama visai elektros instaliacijai. Paprastai ši vertė yra pagrindinio automatinio išjungiklio vardinė srovė.
2. Jei dinaminis apkrovos balansavimas išjungtas, naudokite šią reikšmę, kad nustatytumėte didžiausią srovę, kurią gali naudoti elektromobilių įkroviklis, priklausomai nuo kitų svetainės prietaisų apkrovos. Tai reiškia, kad srovė neturėtų būti didesnė nei 32 amperai (jei įrengtas 7,4 arba 22 kW EV įkroviklis).

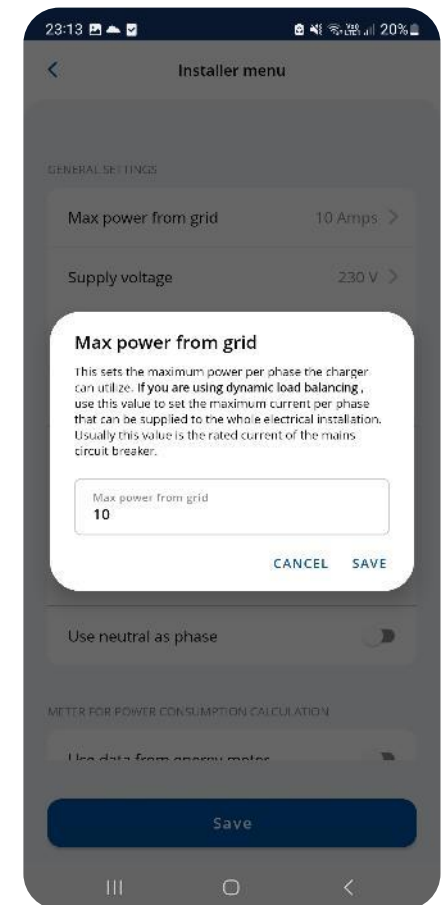
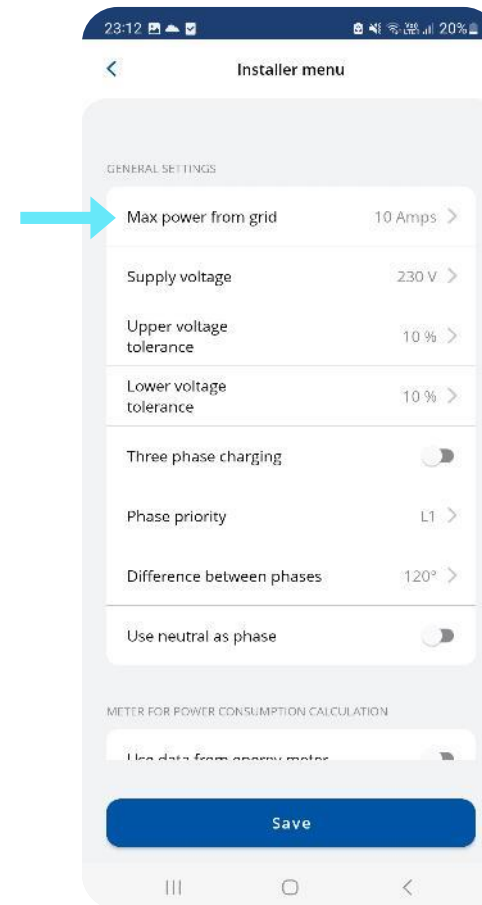




MONTAVIMO NUSTATYMAI / MAKSIMALI GALIA IŠ TINKLE 11 KW

Šią konfigūraciją galima naudoti dviem skirtingais būdais:

1. Jei įjungėte dinaminį apkrovos balansavimą, naudokite šią reikšmę, kad nustatytumėte didžiausią srovę kiekvienai fazei, kuri gali būti tiekama visai elektros instaliacijai. Paprastai ši vertė yra pagrindinio automatinio išjungiklio vardinė srovė.
2. Jei dinaminis apkrovos balansavimas išjungtas, naudokite šią reikšmę, kad nustatytumėte didžiausią srovę, kurią gali naudoti elektromobilių įkroviklis, priklausomai nuo kitų svetainės prietaisų apkrovos. Tai reiškia, kad srovė neturėtų būti didesnė nei 16 amperų (jei įrengtas 11 kW galios EV įkroviklis).





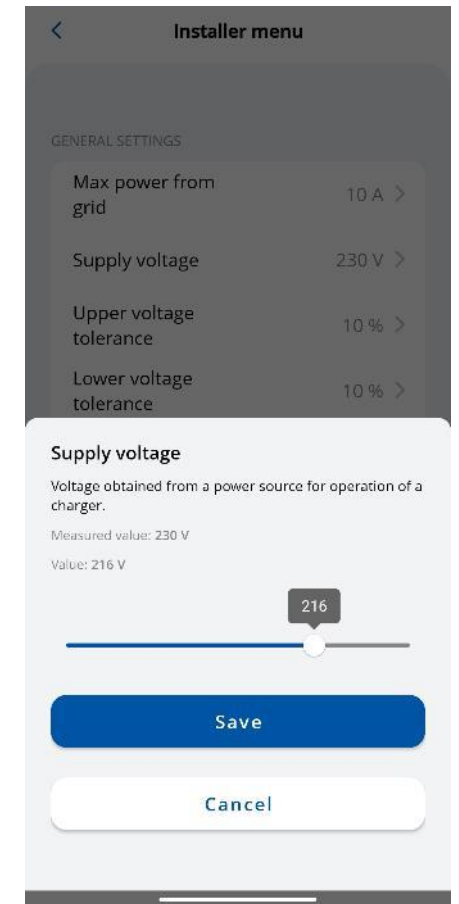
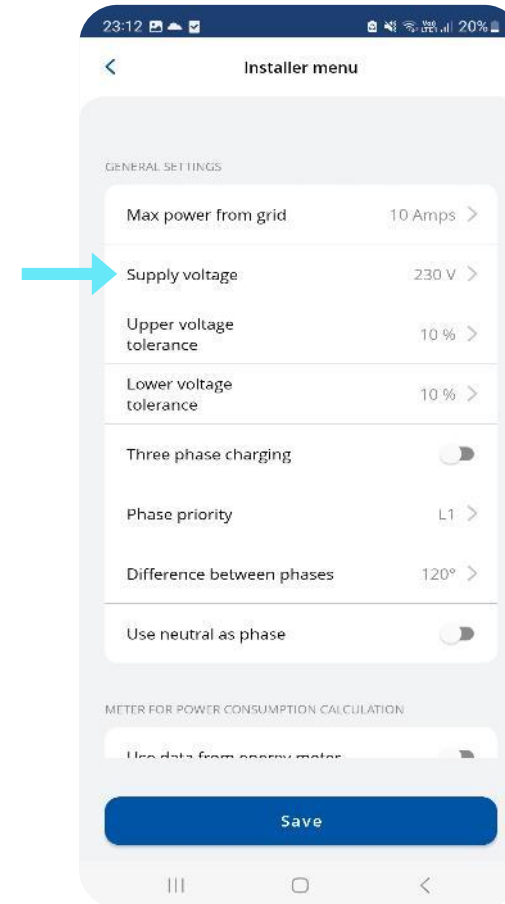
MONTAVIMO NUSTATYMAI /MAITINIMO ĮTAMPA

Maitinimo įtampos funkcija rodo vienos fazės įtampą.

Numatytoji "TeltoCharge" reikšmė yra tokia:

- 230 V – EVC10/11/12/16 versijoms
- 120 V EVC13

Jei įėjimo įtampa viršija arba nesiekia nustatytų ribų, EV įkroviklis pereina į klaidos būseną ir sustabdo visą įkrovimo procesą.



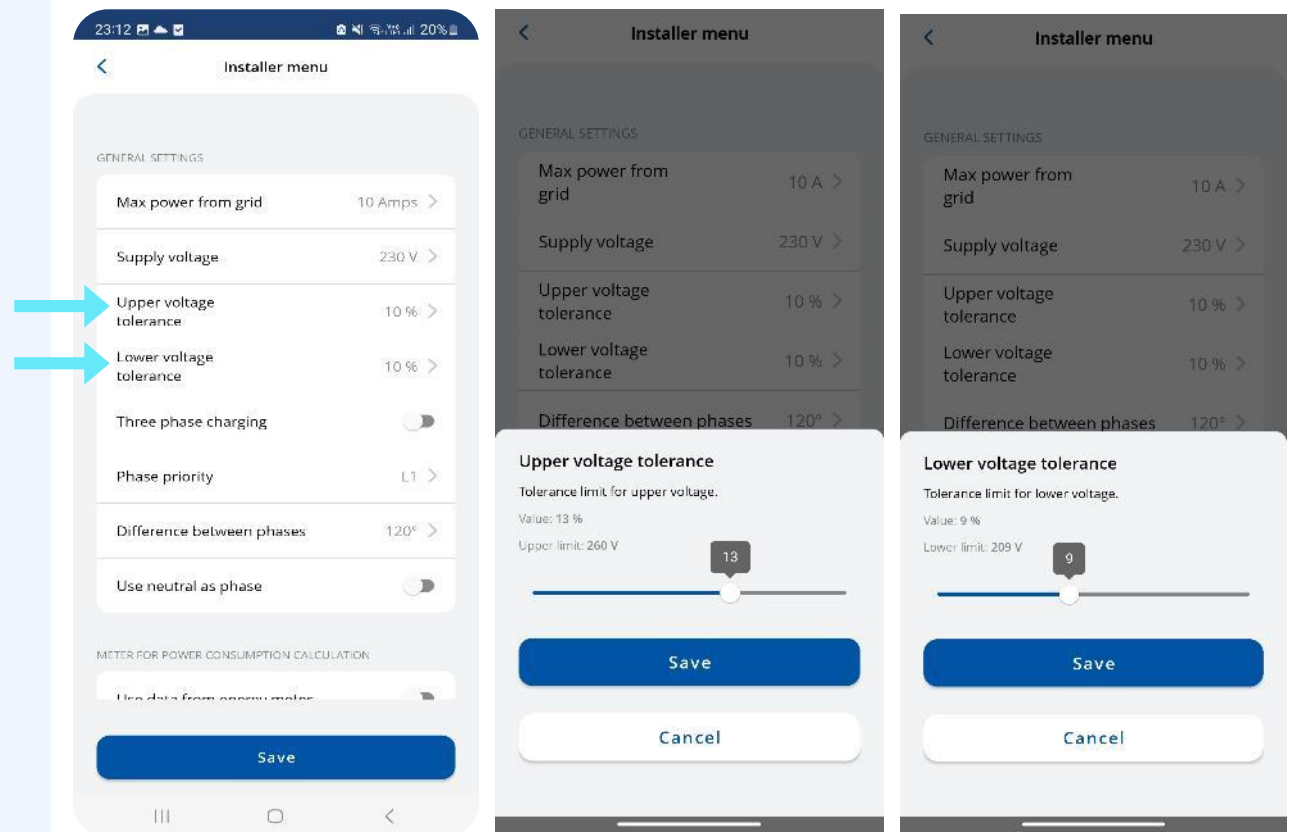


MONTAVIMO NUSTATYMAI /VIRŠUTINĖ ĮTAMPOS TOLERANCIJA/VIRŠUTINĖ ĮTAMPOS TOLERANCIJA

Bet kokių atveju yra galimybė pakeisti viršutinės ir apatinės įtampos ribos tolerancijos ribą. Tai galima naudoti vietose, kuriose nuolat svyruoja įtampa.

- Pagal numatytuosius nustatymus šis parametras yra 10 %.

!Pastaba: Jei įėjimo įtampa viršija arba nesiekia nustatytų ribų, EV įkroviklis pereina į klaidos būseną ir sustabdo visą įkrovimo procesą.





MONTAVIMO NUSTATYMAI / SKIRTUMAS TARP FAZIŲ

Ši funkcija leidžia naudotojui pasirinkti maitinimo įvado laidų jungimo būdą - žvaigždutės tinklo arba deltas tinklo stiliumi.

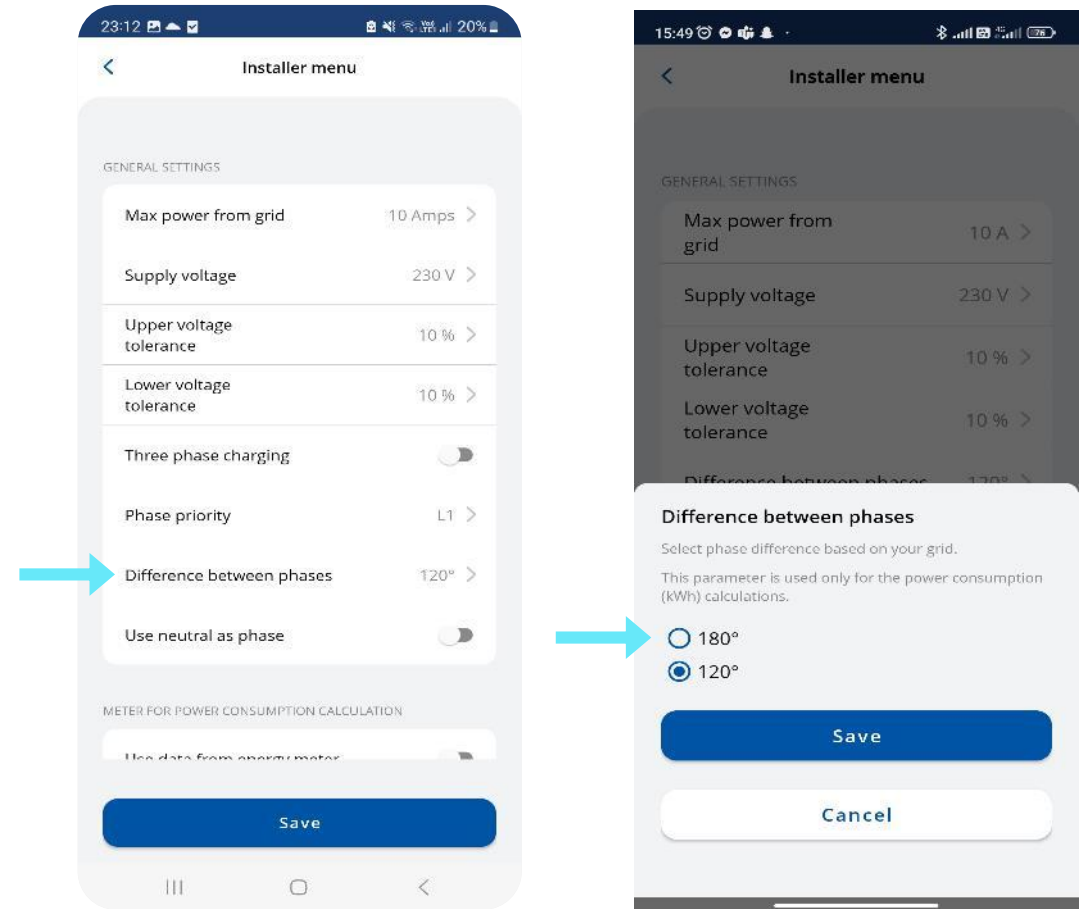
120° - žvaigždė (Wye) ir delta;
180° - delta ir padalinta fazė.

Europoje daugumos žvaigždės (Wye) ir deltas jungčių fazių skirtumas yra 120°.

Šiaurės Amerikoje fazės poslinkis gali būti 180°, kai naudojamas padalytos fazės jungimo tipas arba kai naudojama Delta jungtis su centriniu čiaupu ant vienos atšakos.

Europos gaminy: Pagal numatytuosius nustatymus šis parametras pažymėtas kaip 120°

Šiaurės Amerikos gaminy: Pagal numatytuosius nustatymus šis parametras pažymėtas 180°.

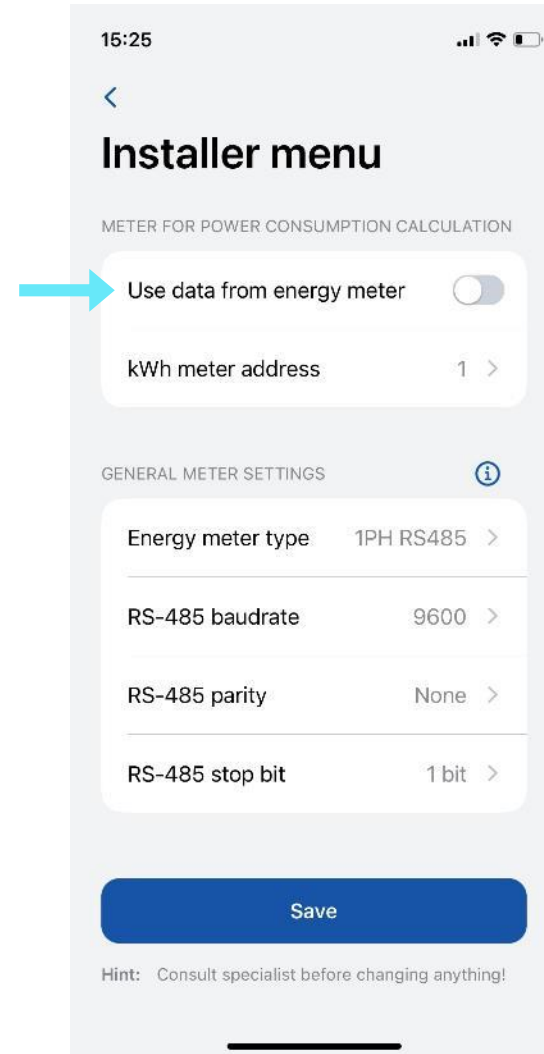




MONTAVIMO NUSTATYMAI / NAUDOTI ENERGIJOS SKAITIKLIO DUOMENIS

Galimybė naudoti išorinio energijos skaitiklio duomenis energijos suvartojimui apskaičiuoti. Naujas nustatymas programėlėje šiai funkcijai įjungti. Bendros energijos skaitiklio vertės taip pat bus naudojamos OCPP.

- Kai ši funkcija įjungta, dinaminio apkrovos balansavimo funkcija nebus aktyvi.

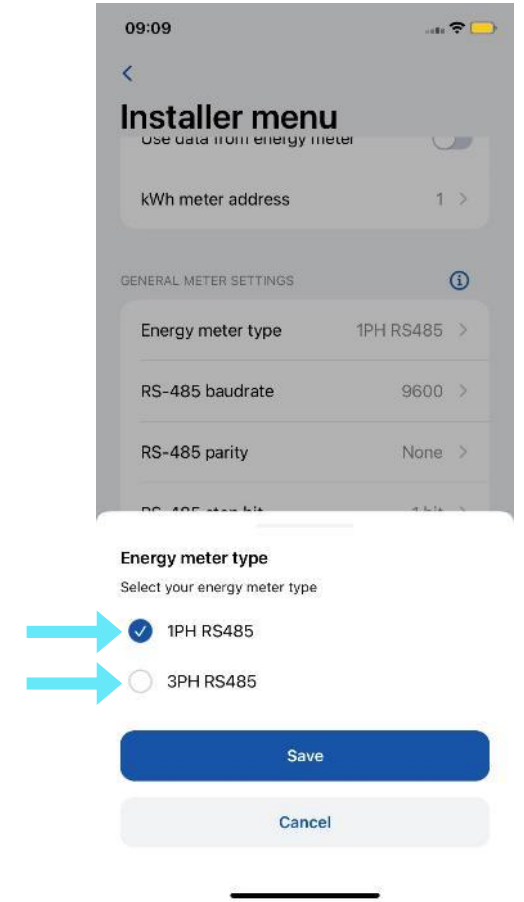
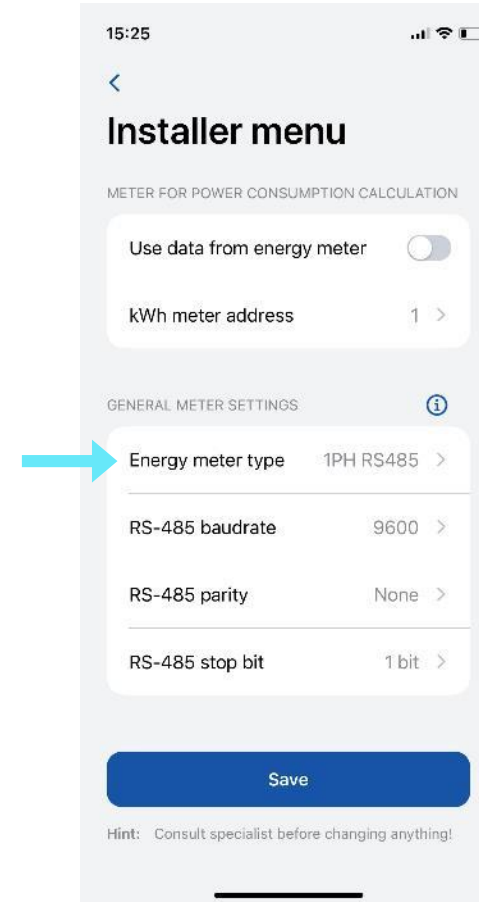




MONTAVIMO NUSTATYMAI / BENDRIEJI SKAITIKLIO NUSTATYMAI / ENERGIJOS SKAITIKLIO TIPAS

Reikia pasirinkti išmaniojo skaitiklio tipą (1 fazės/3 fazių). Atkreipkite dėmesį, kad galite naudoti 1 fazės įkroviklį, net jei skaitiklis yra 3 fazių.

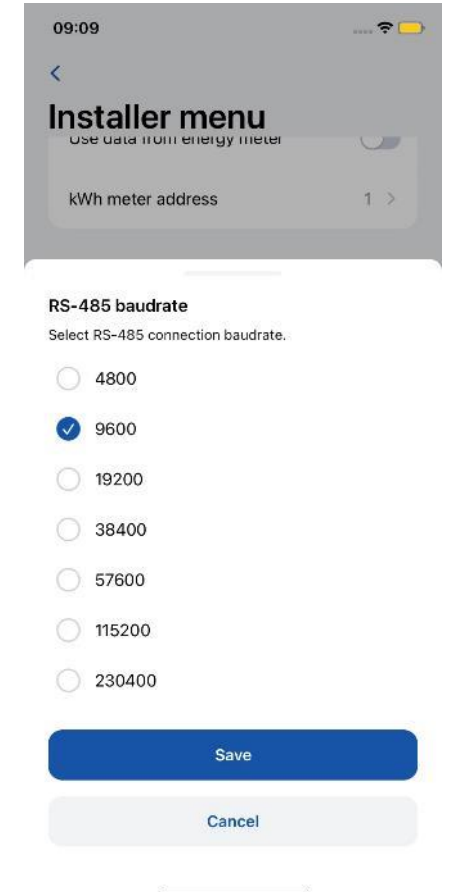
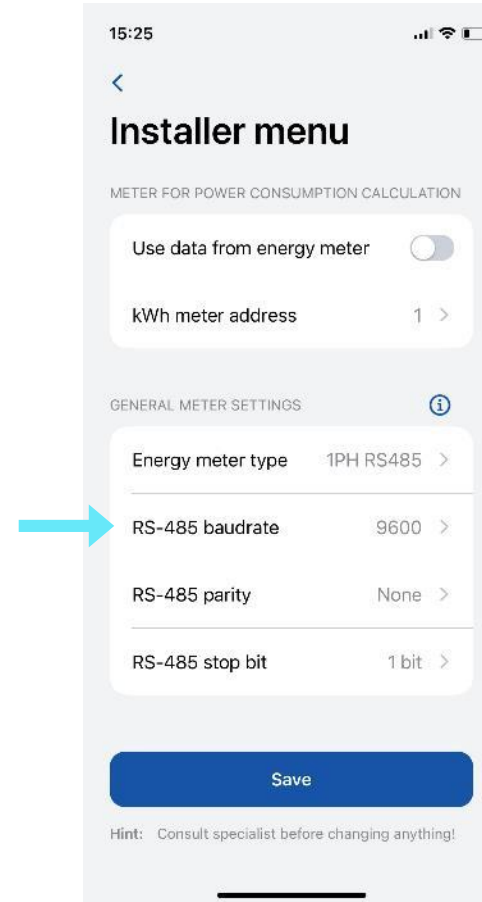
Jei šie parametrai neatitinka vidinių energijos skaitiklio nustatymų, įkroviklis rodys ryšio klaidą ir funkcijos neveiks taip, kaip numatyta."





MONTAVIMO NUSTATYMAI / BENDRIEJI MATUOKLIO NUSTATYMAI / RS-485 DUOMENŲ PERDAVIMO SPARTA

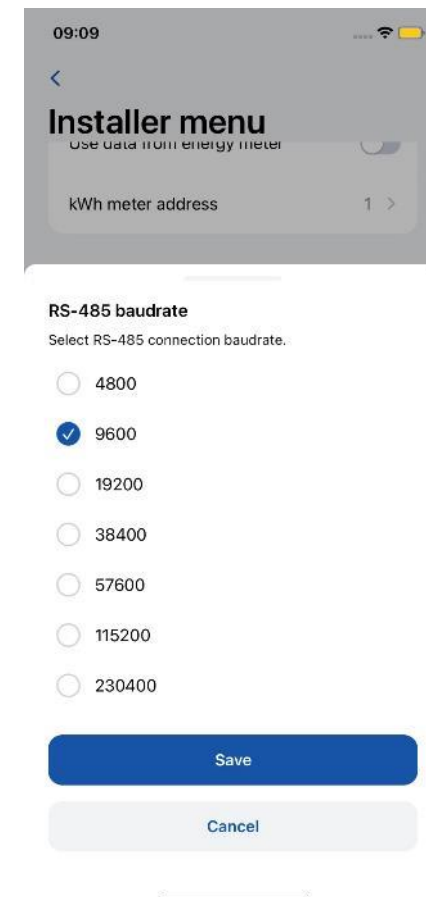
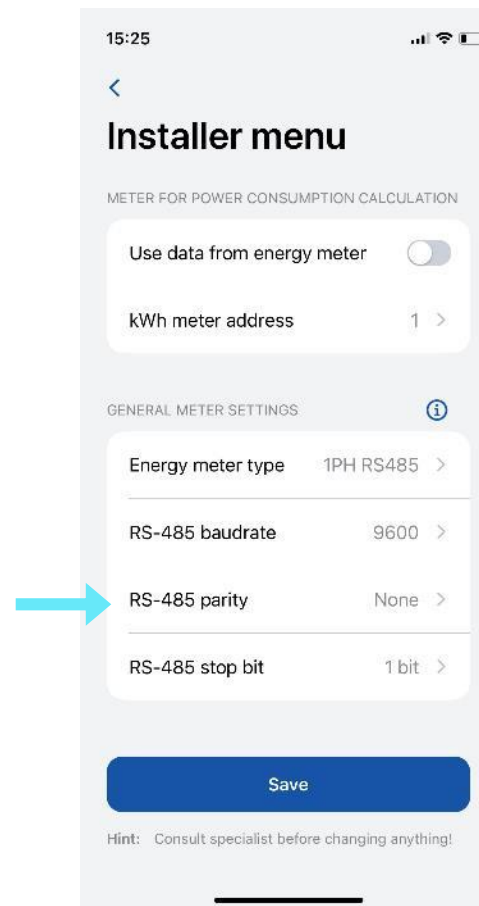
Šią informaciją galima rasti skaitiklio nustatymuose, pasiekiamuose per skaitiklio ekraną. Jei klientas jos neranda, rekomenduojama susipažinti su išmaniojo skaitiklio vadovu.





MONTAVIMO NUSTATYMAI / BENDRIEJI MATUOKLIO NUSTATYMAI / RS-485 PARITETAS

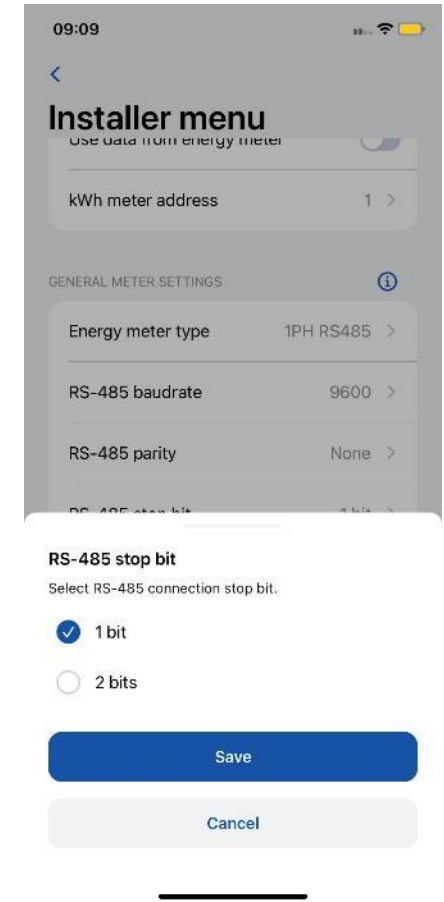
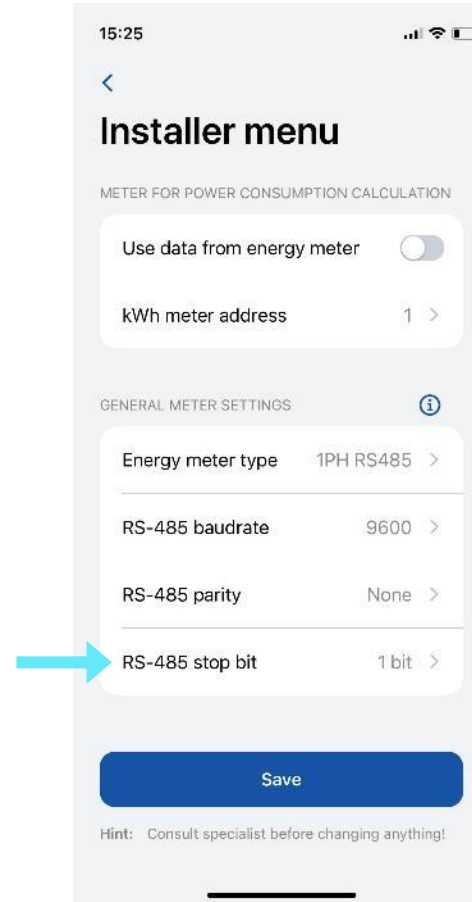
Šią informaciją taip pat galima rasti matuoklio nustatymuose. Jei klientui nepavyksta jos rasti, patartina patikrinti išmaniojo skaitiklio instrukciją.





MONTAVIMO NUSTATYMAI / BENDRIEJI METRO ĮRENGINIAI/ RS-485 STOP BITAS

Šią informaciją taip pat galima rasti matuoklio nustatymuose. Jei klientui nepavyksta jos rasti, patartina patikrinti išmaniojo skaitiklio instrukciją.

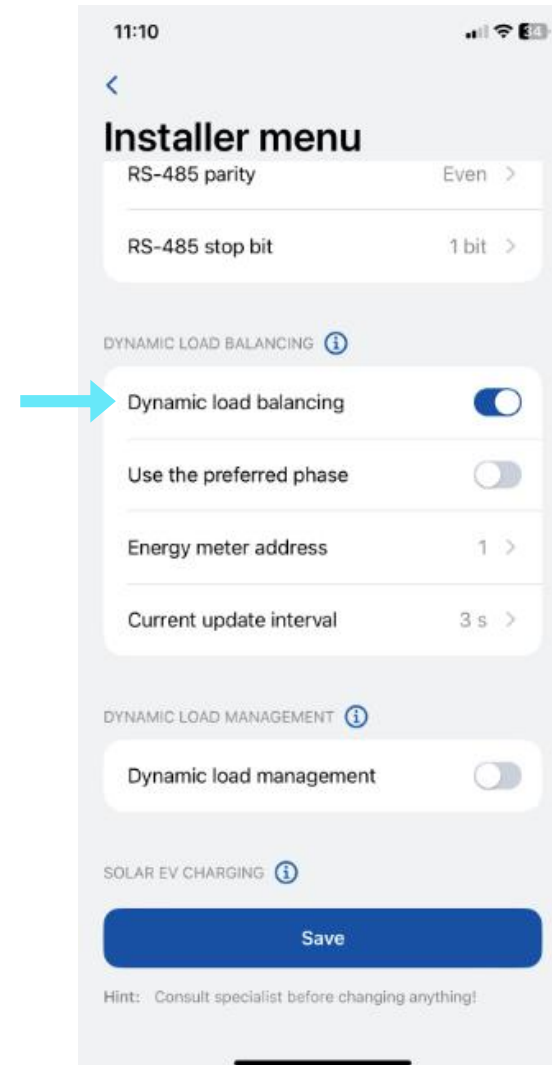




MONTAVIMO NUSTATYMAI / DINAMINIS APKROVOS BALANSAVIMAS

Ši funkcija leidžia įkrovikliui palaikyti ryšį su specialiu išmaniuoju energijos skaitikliu, iš šio [sąrašo](#) ir pagal jo rodmenis reguliuoti naudojamą elektros energiją.

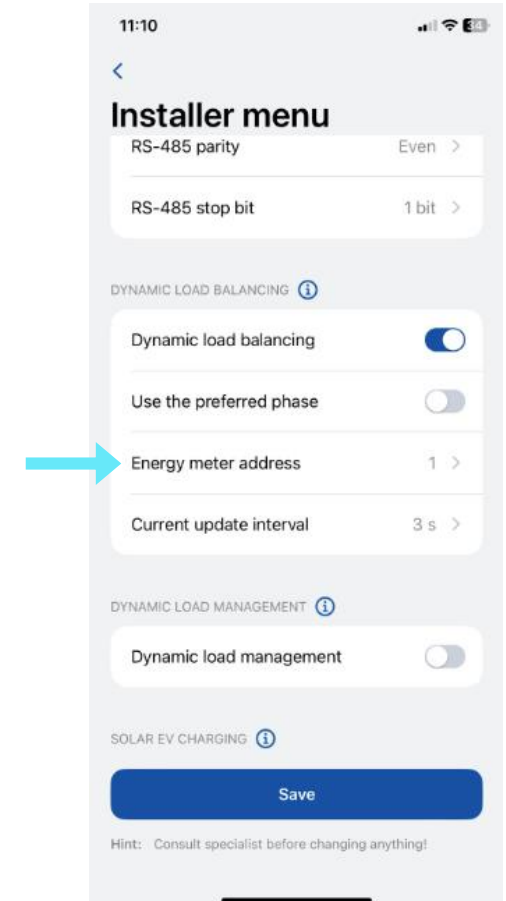
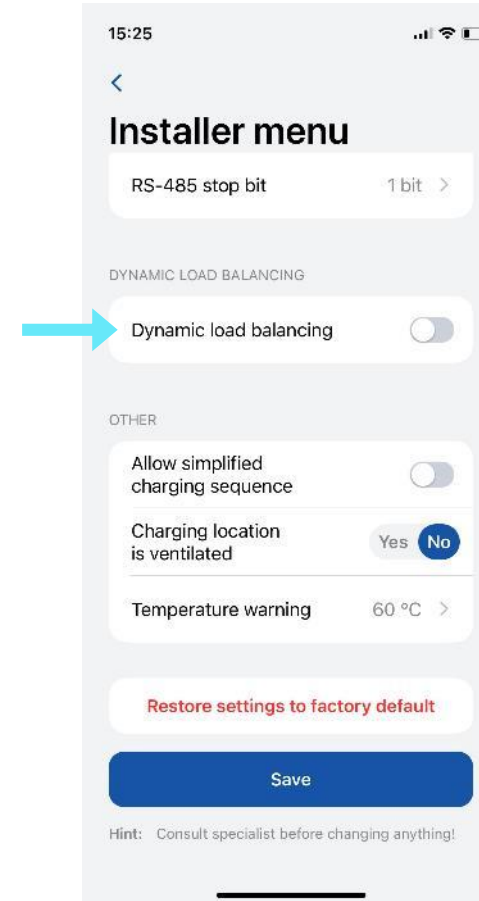
Ši funkcija leidžia apsaugoti namo elektros tinklą nuo perkrovos piko valandomis ir optimizuoti energijos naudojimą pagal naudotojo įpročius.





MONTAVIMO NUSTATYMAI / DINAMINIS APKROVOS BALANSAVIMAS / ENERGIJOS SKAITIKLIO ADRESAS

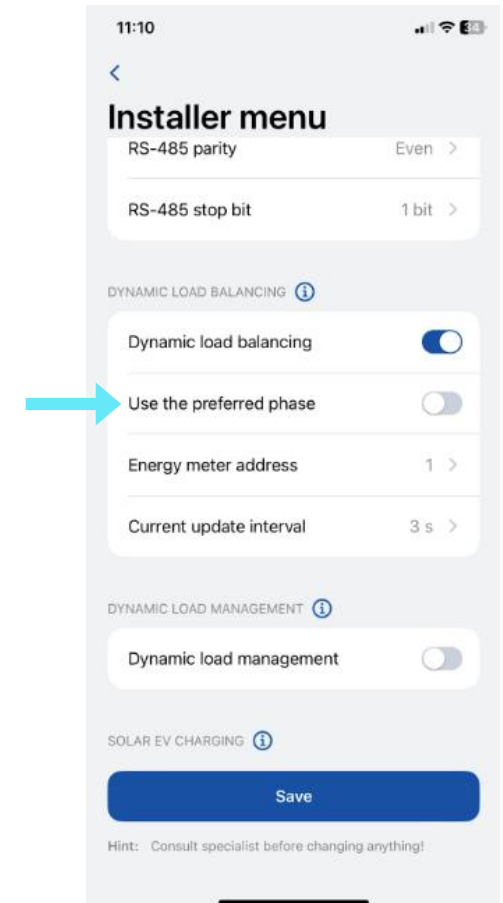
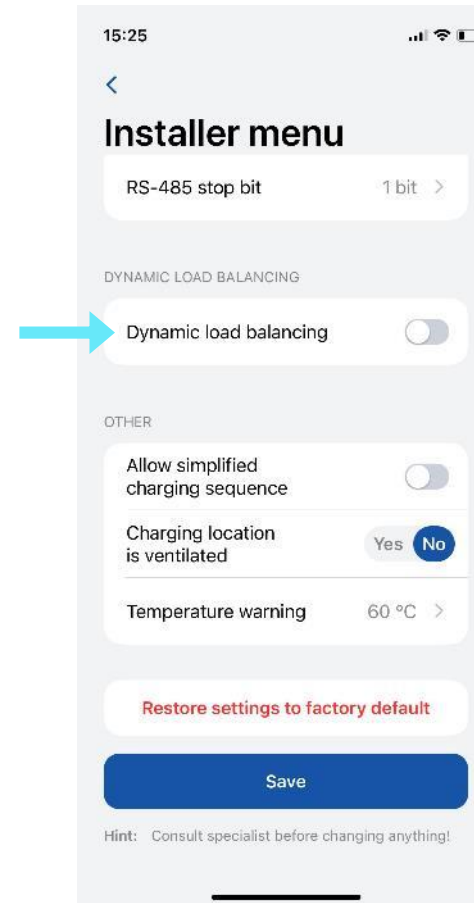
- Šią informaciją galima rasti matuoklio nustatymuose, kurie pasiekiami per matuoklio ekraną. Jei adreso rasti nepavyksta, rekomenduojama susipažinti su išmaniojo skaitiklio vadovu.





MONTAVIMO NUSTATYMAI /DINAMINIS APKROVOS BALANSAVIMAS / "NAUDOTI PAGEIDAUJAMĄ ETAPĄ"

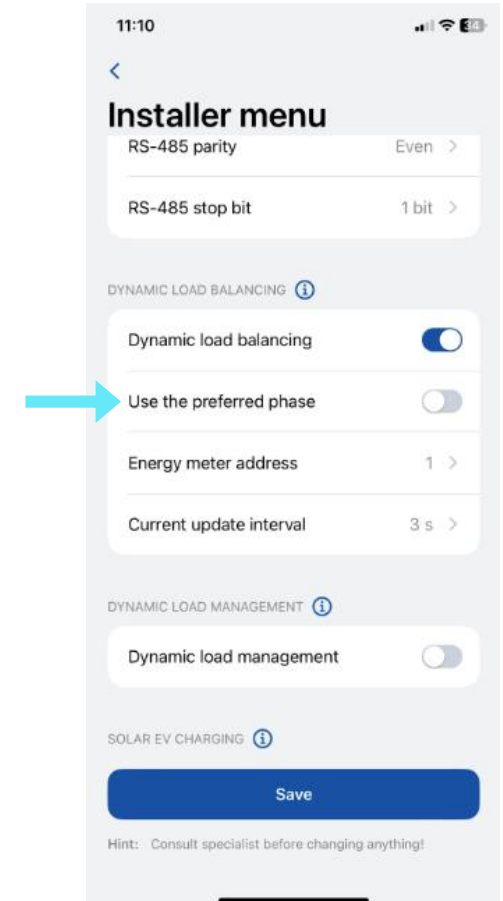
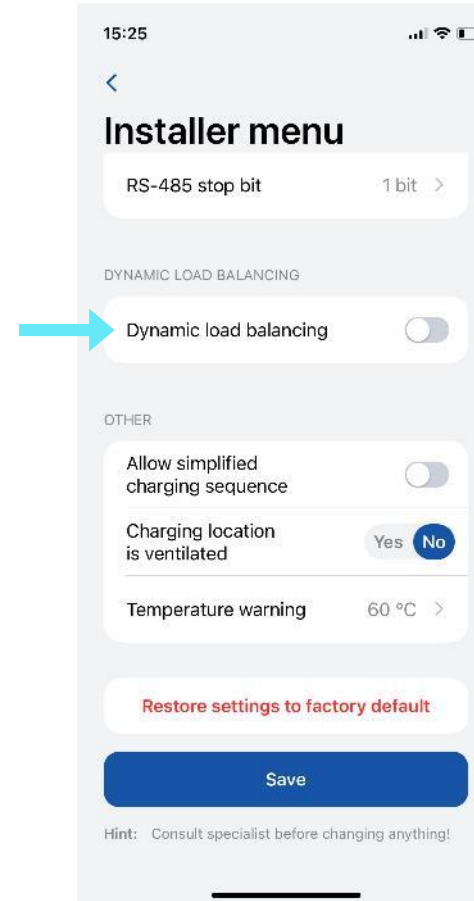
- Galite nustatyti įkrovimo prioritetą pasirinktai įkrovimo fazei





MONTAVIMO NUSTATYMAI / DINAMINIS APKROVOS BALANSAVIMAS / DABARTINIS ATNAUJINIMO INTERVALAS

- Pagal numatytuosius nustatymus nustatyta 3 sekundės. Tačiau gali pasitaikyti atvejų, kai naudotojui reikės padidinti šią vertę.
- Pavyzdžiui, jei tarp įkroviklių ir išmaniojo skaitiklio yra didelis atstumas arba jei yra daug tarpusavyje sujungtų įkroviklių, intervalas gali būti padidintas.



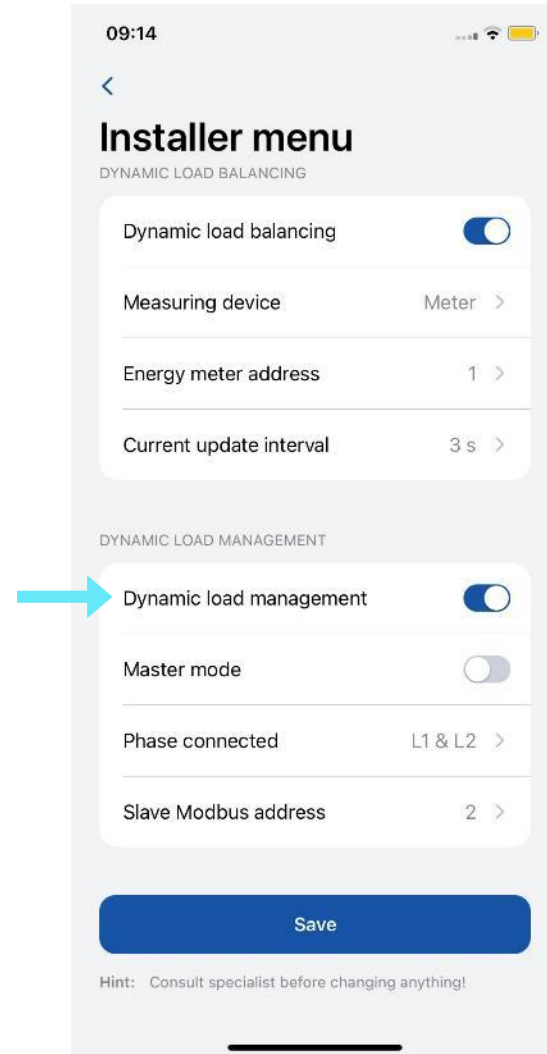


MONTAVIMO NUSTATYMAI / DINAMINIS APKROVOS VALDYMAS

Dinaminis apkrovos valdymas - tai sudėtinga funkcija, leidžianti naudotojams efektyviai valdyti elektros apkrovą valdant vienoje grandinėje įrengtų įkroviklių grupę.

Įdiegus "Modbus RTU(RS-485)" ryšį tarp įkroviklių, įkrovikliai gali bendrauti tarpusavyje ir dinamiškai reguliuoti įkrovimo galią, atsižvelgdami į tinklo apkrovą, taip užtikrinant optimalų įkrovimo veikimą ir tinklo stabilumą.

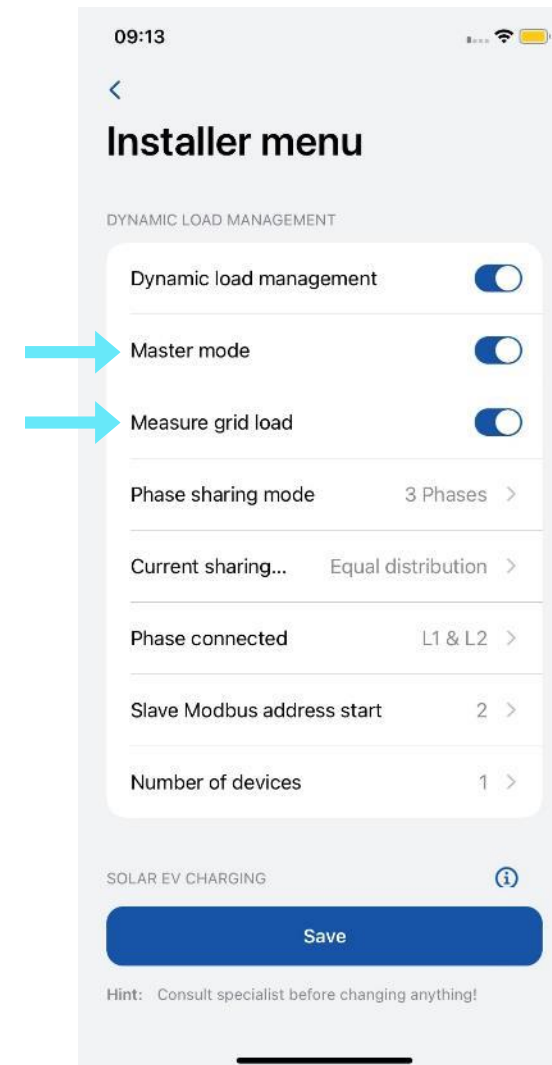
Šis nustatymas matomas tik tada, jei įjungta funkcija "Dinaminis apkrovos balansavimas".





MONTAVIMO NUSTATYMAI / DINAMINIS APKROVOS VALDYMAS / PAGRINDINIS REŽIMAS

- Šis nustatymas nurodo, kad įkroviklis yra pagrindinis įkroviklis.
- Ji turėtų būti įjungta tik vienam įkrovikliui, kuris atliks visus skaičiavimus ir užmegs ryšį su išmaniuoju skaitikliu.
- Nustatymas "Matuoti tinklo apkrovą" turi būti įjungtas, kad įkroviklis žinotų, jog tame pačiame tinkle yra išorinė apkrova, ir į ją būtų atsižvelgta. Tada reikia išorinio matuoklio.

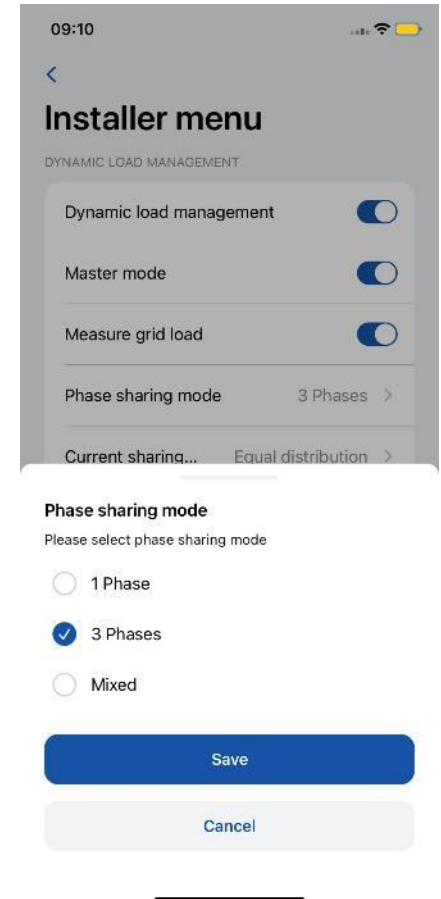
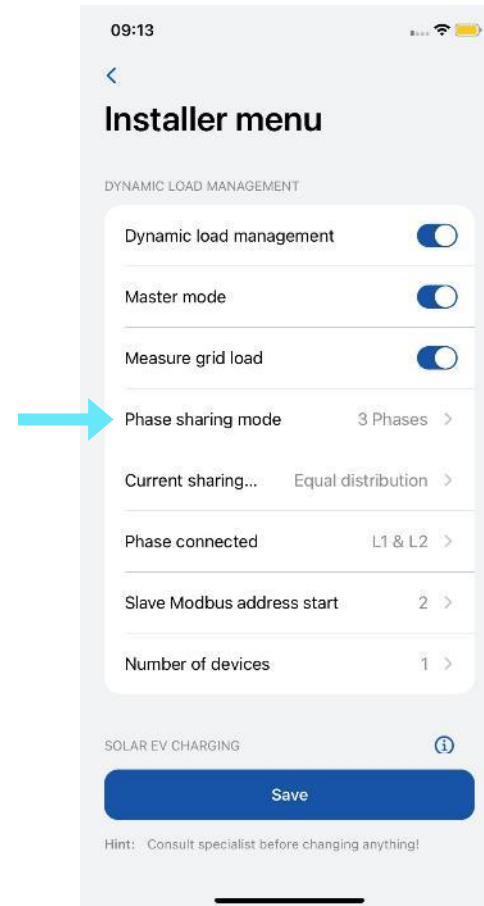




MONTAVIMO NUSTATYMAI / DINAMINIS APKROVOS VALDYMAS / FAZIŲ DALIJIMOSI REŽIMAS

Ši konfigūracija lemia grandinėje naudojamų įkroviklių tipą.

- Jei visi įkrovikliai prijungti prie vienos fazės, pasirinkite "1 fazė".
- Jei visi įkrovikliai prijungti prie trijų fazių, pasirinkite "3 fazės".
- Jei yra vienfazių ir trifazių įkroviklių derinys, pasirinkite "Mišrus".

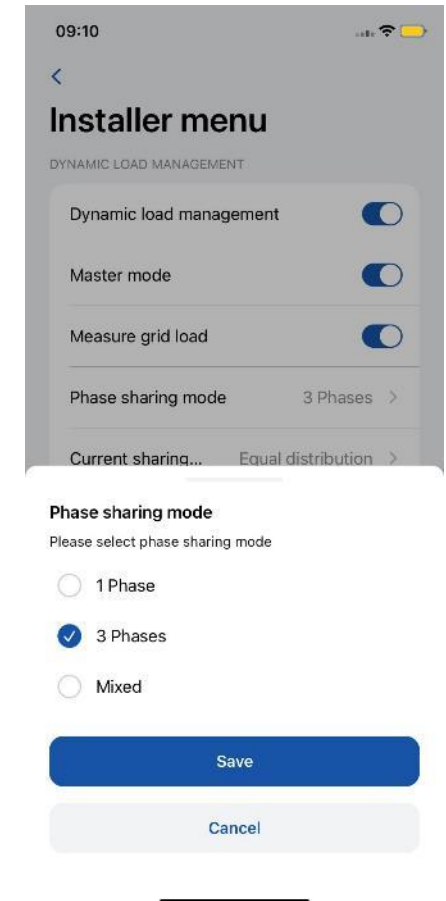
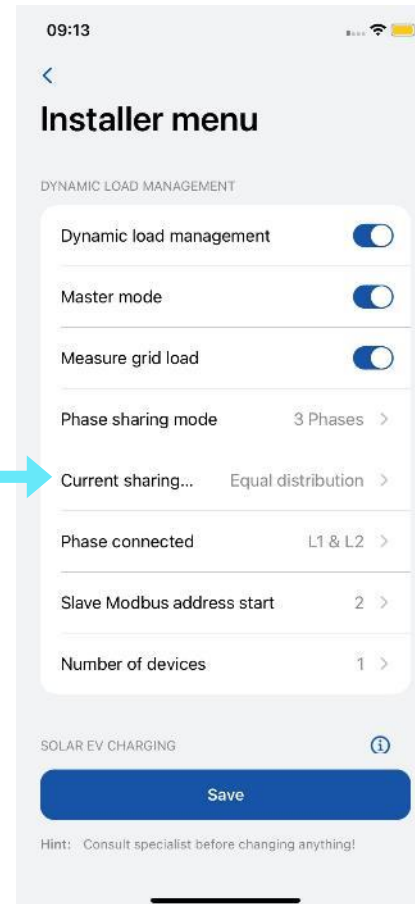




MONTAVIMO NUSTATYMAI/ DINAMINIS APKROVOS VALDYMAS / SROVĖS DALIJIMOSI REŽIMAS

Galimi du skirtingi srovės dalijimosi režimai:

1. Vienodas paskirstymas: Energija visiems aktyviems įkrovikliams paskirstoma vienodai.
2. Paskirstymas pagal prioritetus: Energija bus prioretizuojama pirmajam prisijungusiam automobiliui.



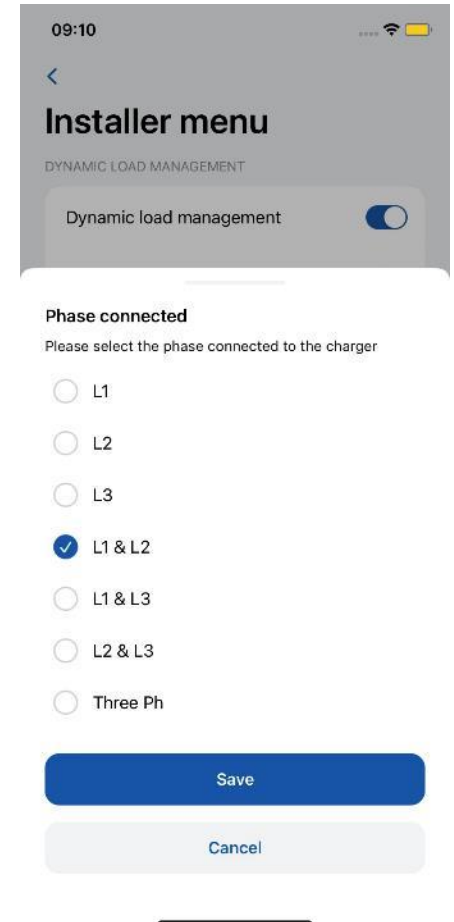
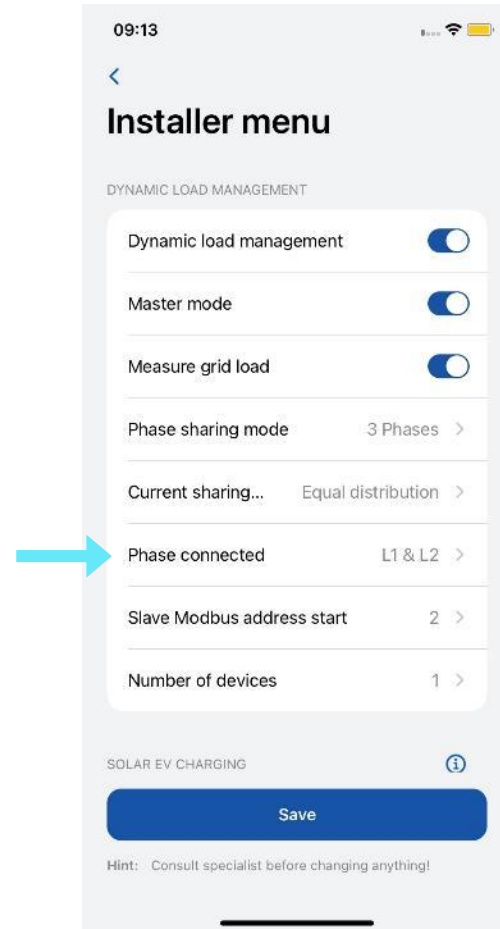


MONTAVIMO NUSTATYMAI/ DINAMINIS APKROVOS VALDYMAS / PRIJUNGTA FAZĖ

Naudotojas turi pasirinkti šią parinktį kiekvienam grandinės įkrovikliui.

Nustatymas leidžia įkrovimo stočiai žinoti, kokie laidai ir prie kokių priedavų prijungti.

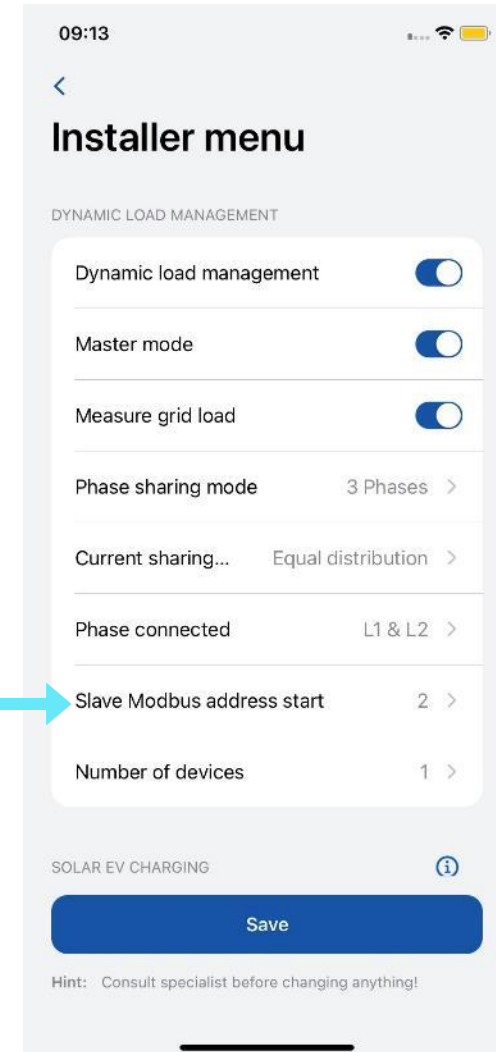
Tikslus šio parametro nustatymas yra labai svarbus siekiant veiksmingesnio apkrovos balansavimo. Svarbu užtikrinti, kad fazių numeracija sutaptų su skaitiklio fazių numeracija; priešingu atveju gali būti paveiktas DLM funkcionalumas.





MONTAVIMO NUSTATYMAI / DINAMINIS APKROVOS VALDYMAS / PAVALDŽIOJO MODBUSO ADRESO PALEIDIMAS

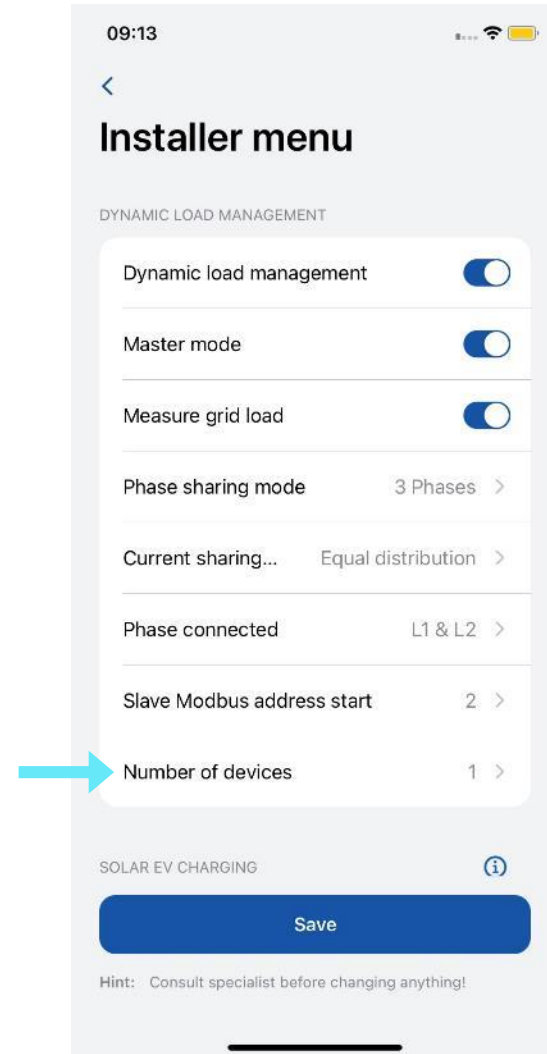
- "Slave Modbus" adreso pradžia - šis nustatymas taikomas tik pagrindiniam įkrovikliui. Naudotojas turi nurodyti pavaldžiųjų įkroviklių pradinį adresą. Pavyzdžiui, jei pradžios adresas nustatytas 1, pirmasis pavaldusis įkroviklis turėtų turėti 1 adresą, antrasis - 2 adresą, trečiasis - 3 adresą ir t. t.
- Kiekvienas pavaldusis įkroviklis turi savo specialų nustatymą, vadinamą "Slave Modbus address". Šis nustatymas turi būti sukonfigūruotas kiekvienam įkrovikliui atskirai.





MONTAVIMO NUSTATYMAI/ / DINAMINIS APKROVOS VALDYMAS / ĮRENGINIŲ SKAIČIUS

- Šis nustatymas galimas tik pagrindiniam įkrovikliui. Administratorius turi nurodyti bendrą pavaldžių įkroviklių, kurie bus prijungti prie grandinės, skaičių.
- Didžiausias galimas prijungti įkroviklių skaičius yra 20.



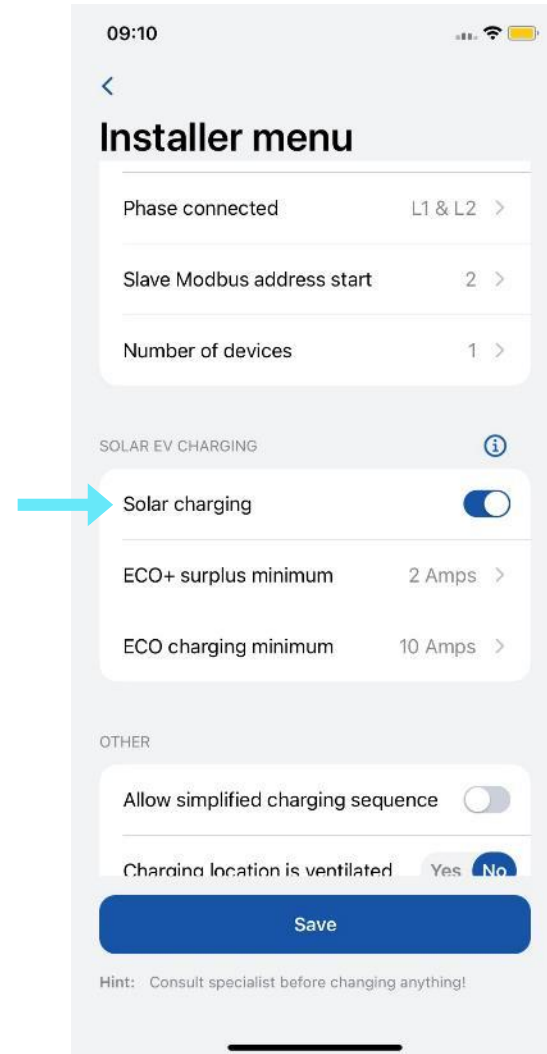


MONTAVIMO NUSTATYMAI / SAULĖS ENERGIJOS ĮKROVIMAS

Tinkamai prijungus įkroviklį prie elektros tinklo ir sujungus jį su energijos skaitikliu, kitas žingsnis - sukonfigūruoti nustatymus naudojant "Teltonika Energy" programėlę.

Saulės energijos įkrovimo funkcija turi du režimus:

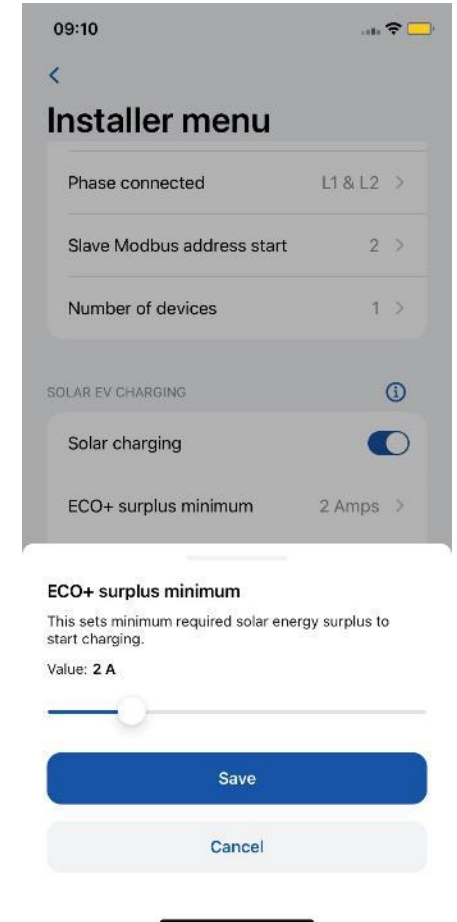
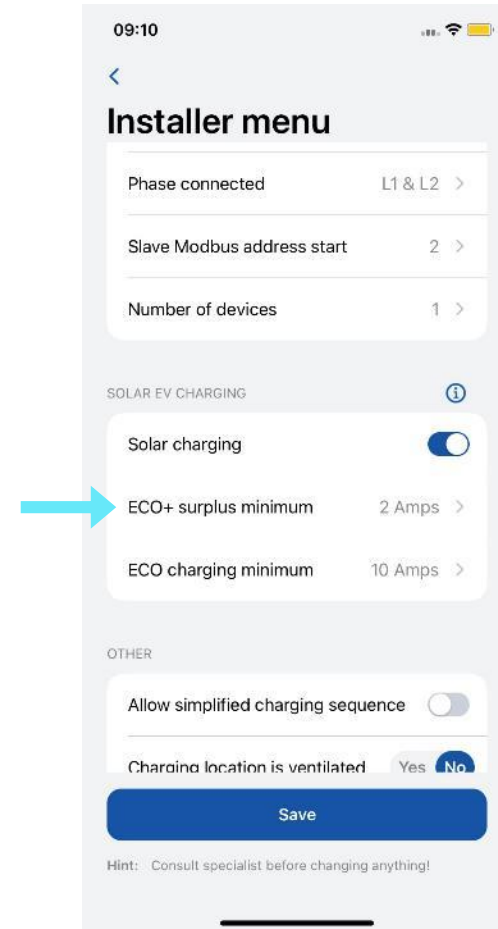
1. ECO+ pertekliaus minimumas
2. ECO įkrovimo minimumas





MONTAVIMO NUSTATYMAI/ / SAULĖS ENERGIJOS ĮKROVIMAS / "ECO+" PERTEKLIŲS MINIMUMAS

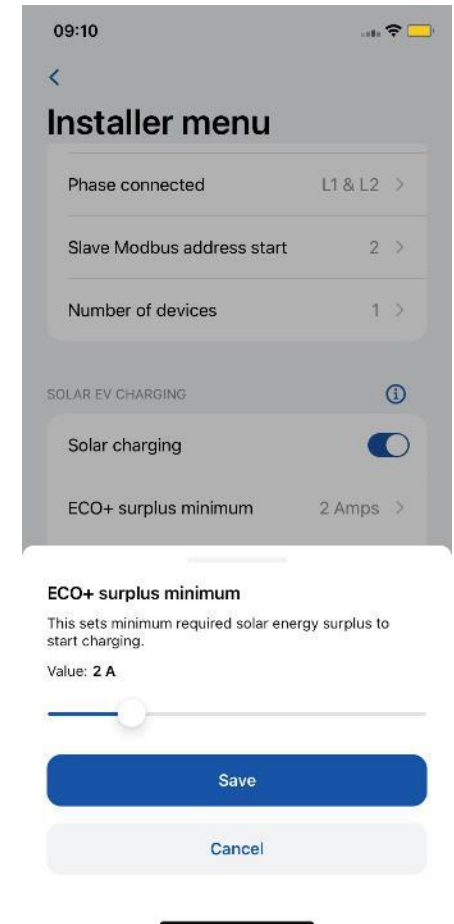
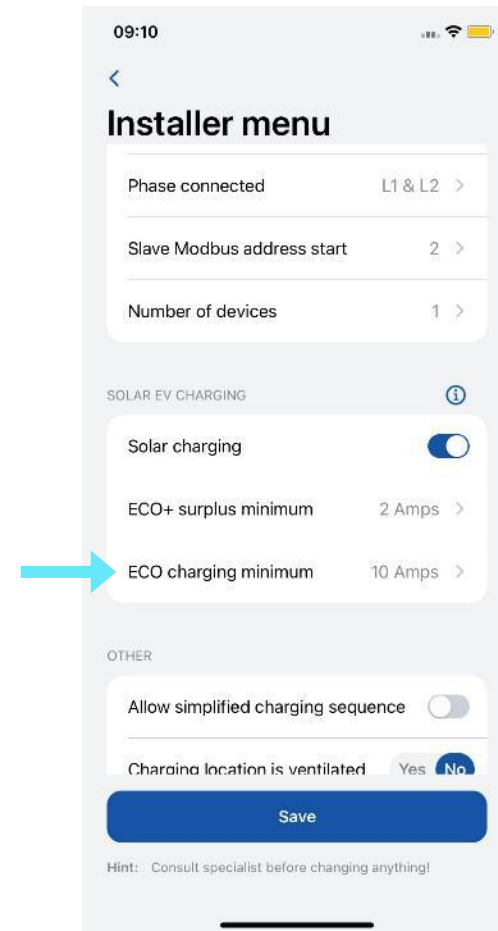
- Šis nustatymas reikalauja, kad būtų pasiekta mažiausia saulės energijos pertekliaus vertė, kad būtų pradėta įkrovimo sesija.
- Jei minimali perteklinės energijos vertė nepasiekama, įkroviklis lieka "įjungta" režime ir laukia, kol bus pasiekta minimali energijos pertekliaus vertė.





MONTAVIMO NUSTATYMAI/ / SAULĖS ENERGIJOS ĮKROVIMAS / "ECO+" ĮKROVIMO MINIMUMAS

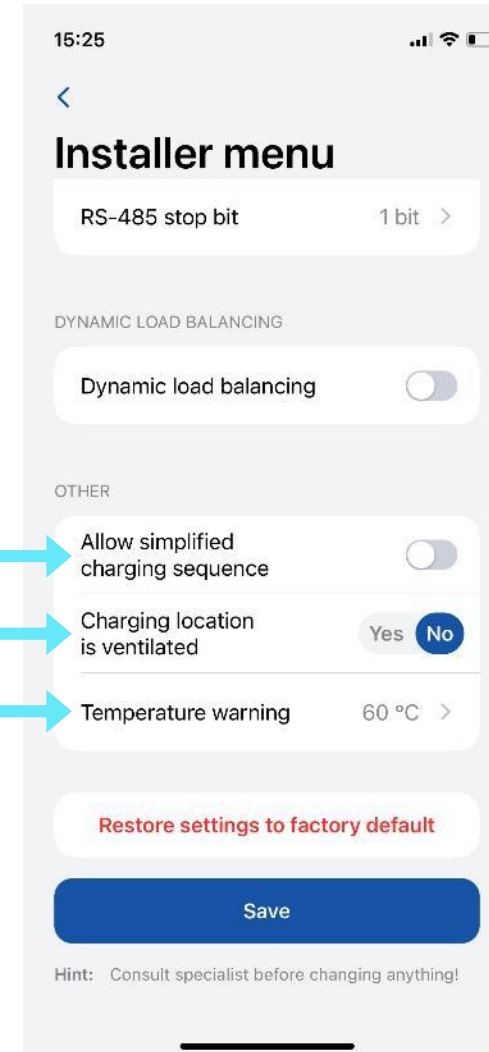
- Šis nustatymas reikalauja, kad būtų pasiekta mažiausia saulės energijos pertekliaus vertė, kad būtų pradėta įkrovimo sesija.
- Jei minimali perteklinės energijos vertė nepasiekama, įkroviklis lieka "jungta" režime ir laukia, kol bus pasiekta minimali energijos pertekliaus vertė.





MONTAVIMO NUSTATYMAI / KITA

1. Yra elektromobilių, kurie įkrovimo procese nenaudoja B būsenos. Tokiais atvejais įkrovimo būseną pereina iš A į C. Tai reiškia, kad tokio tipo transporto priemonėms reikia "Leisti supaprastintą įkrovimo seką".
2. Kai kuriuose elektromobiliuose naudojami akumulatoriai, kurie įkrovimo metu gali išskirti toksiškas dujas, todėl įkrovimo vieta turi būti vėdinama. Dėl šios priežasties svarbu nurodyti, ar "Charger location is ventilated" (įkrovimo vieta vėdinama).
3. Montuotojas gali padidinti "Temperatūros įspėjimo" lygį. Kai EV įkroviklis pasiekia šį temperatūros lygį, jis pradeda mažinti įkrovimo galią.

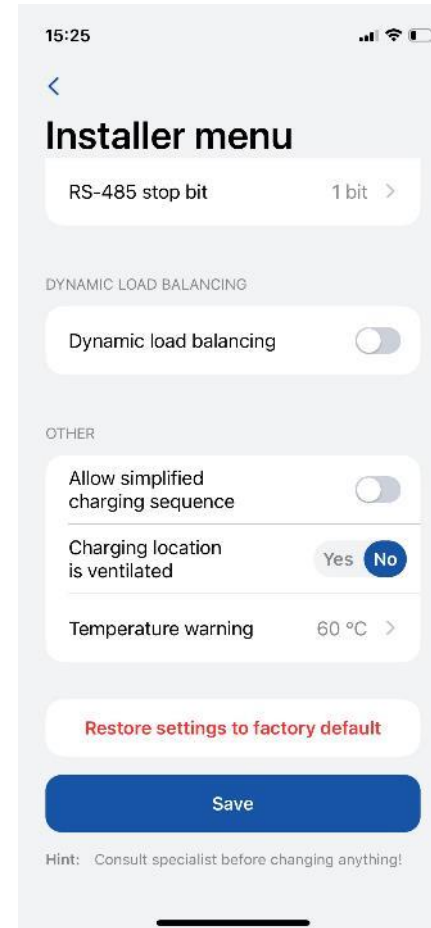




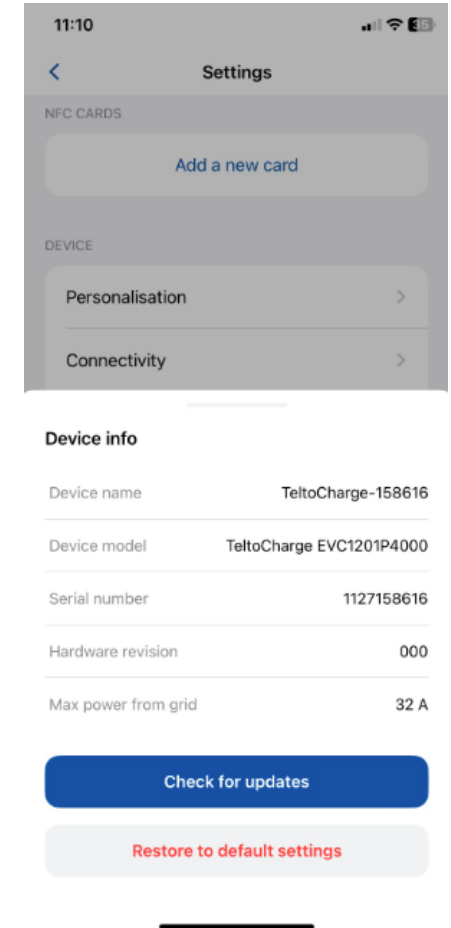
MONTAVIMO NUSTATYMAI / KITA

Yra 2 gamyklinio atstatymo tipai:

1. Meniu Diegiklis - tai gali atlikti tik diegimo programa ir Ji *atkuria visas konfigūracijas* į numatytąsias nuostatas.
2. Skyriuje "Įrenginio informacija" atkuriamos visos konfigūracijos, išskyrus tas, kurios yra diegimo programos meniu.



1



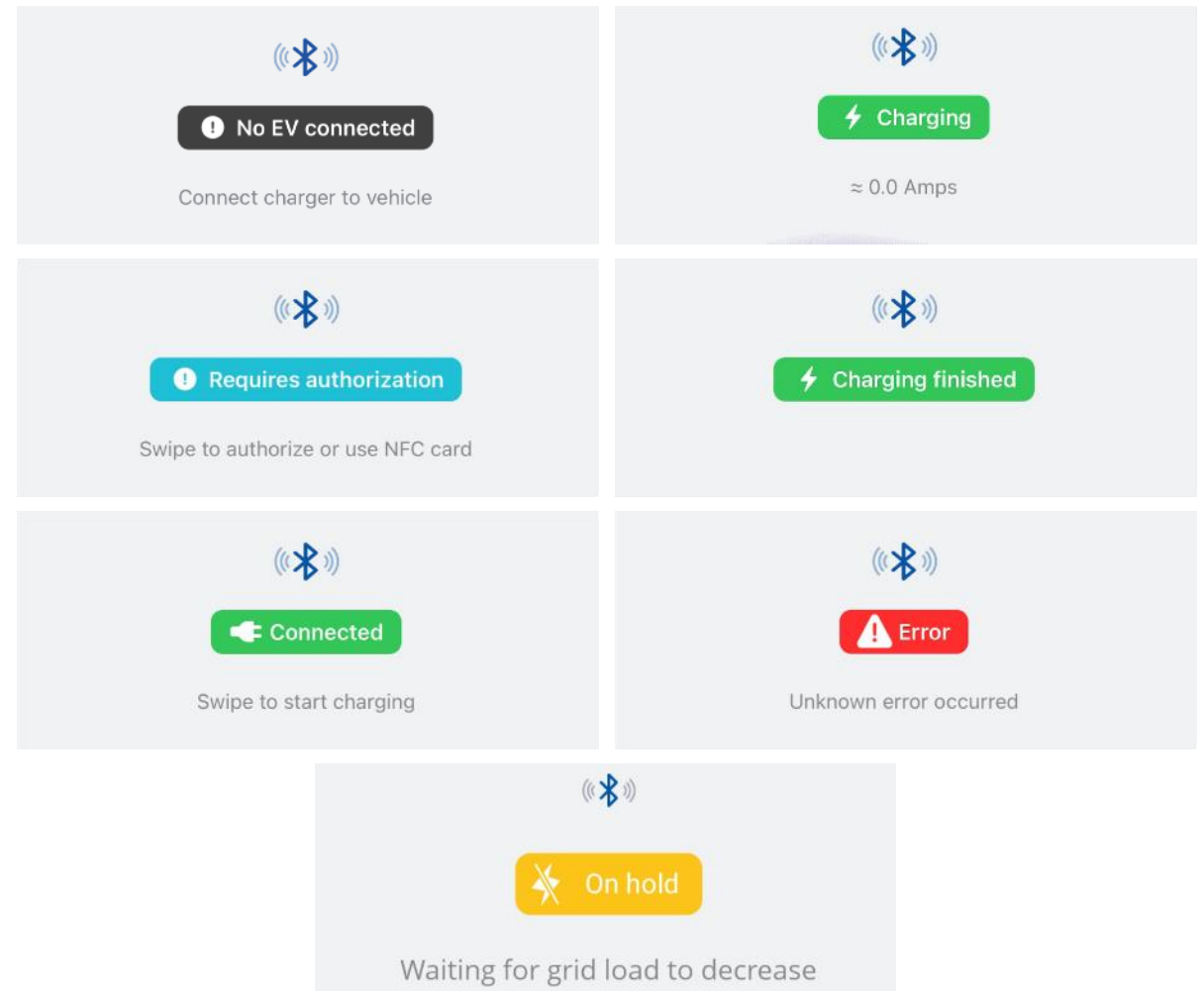
2





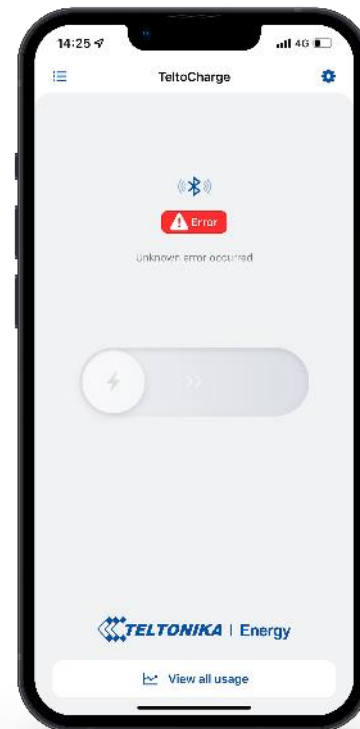
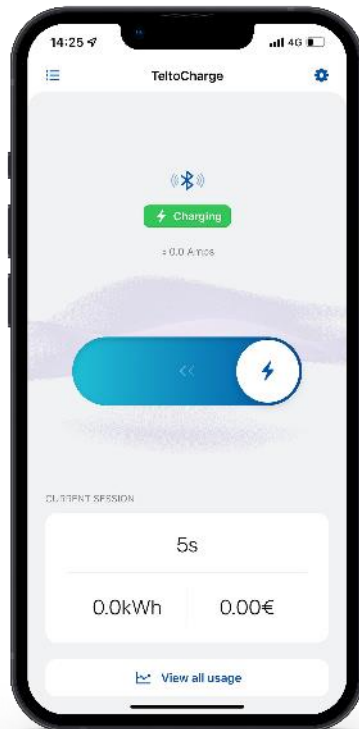
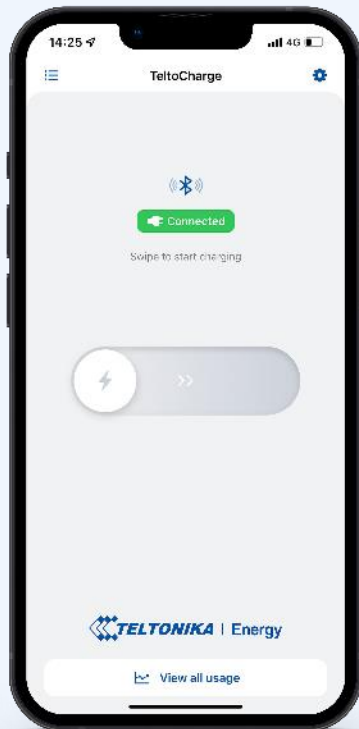
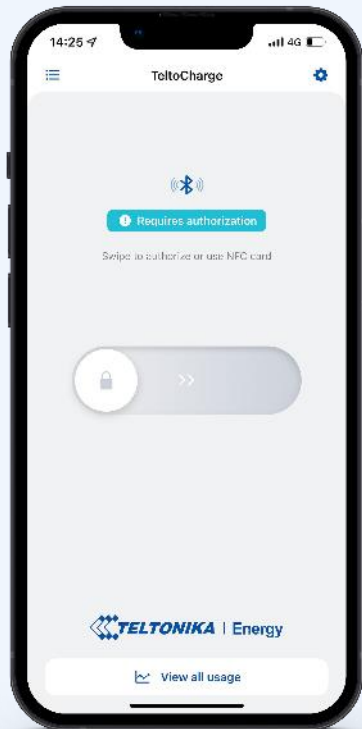
ĮKROVIMO BŪSENOS

- Elektromobilis neprijungtas - įkrovimo laidas neprijungtas prie elektromobilio
- Reikia autorizacijos - laikykite NFC/RFID kortelę šalia NFC/RFID skaitytuvo ant elektromobilių įkroviklio arba perbraukite mygtuką autorizacijai gauti.
- Prijungta - prijungtas įkrovimo laidas ir laukiama EV signalo, kad būtų galima pradėti įkrovimą.
- Įkrovimas - vyksta įkrovimas.
- Įkrovimas baigtas - elektromobilis siunčia signalą, kad būseną pasikeistų iš C į B.
- Klaida - EV įkroviklis yra klaidingos būsenos ir jį reikia pataisyti.
- Įjungta - įkrovimas negali būti tęsiamas, nes turima galia yra mažesnė nei reikia. Gali būti rodomi aiškinamieji pranešimai:
Laukiama, kol sumažės tinklo apkrova", "Laukiama saulės energijos" arba "Laukiama laisvosios energijos".





ĮKROVIMO BŪSENOS

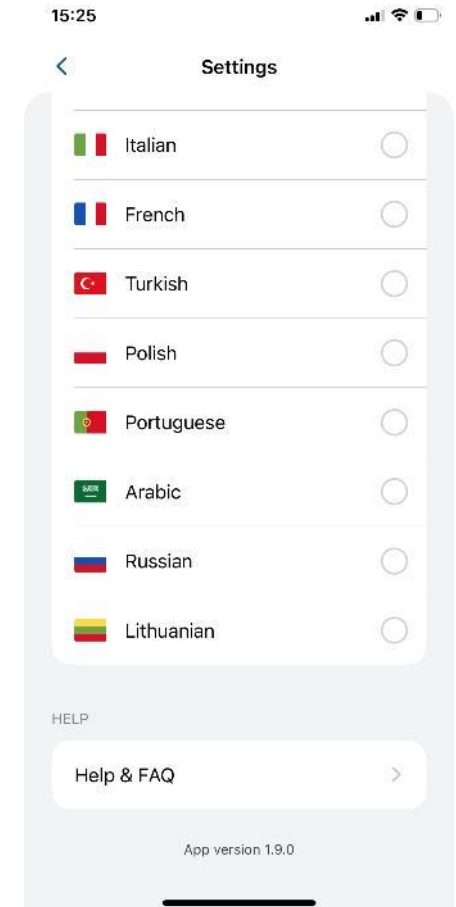
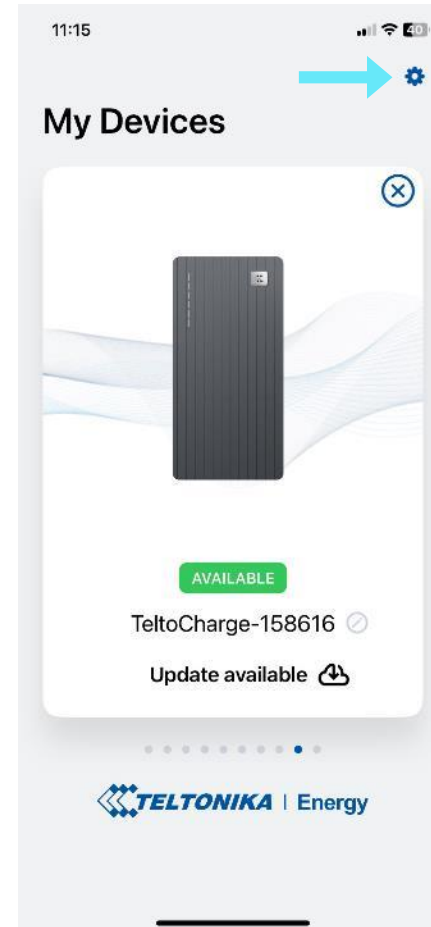




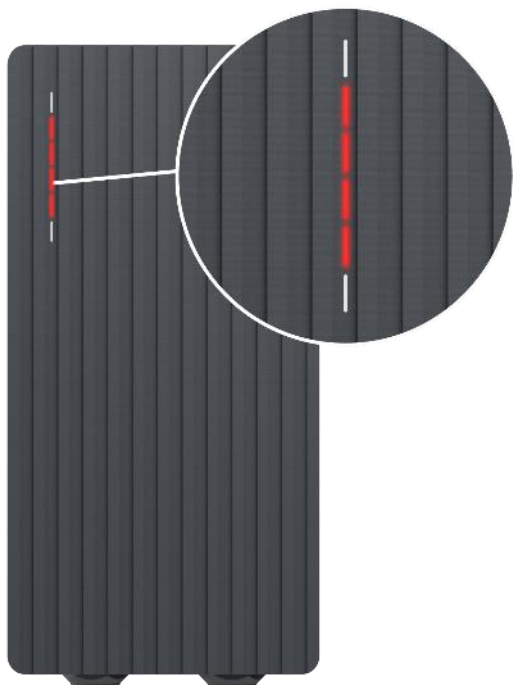
PROGRAMĖLĖS VERSIJA

1. Norėdami sužinoti, kokią programėlės versiją naudojate šiuo metu, eikite į pagrindinį "Mano prietaisai" langą ir viršutiniame dešiniajame kampe atidarykite nustatymų meniu.
2. Lango apačioje rasite dabartinę programos versiją.

Pastaba: norėdami atnaujinti programėlės versiją, turite eiti į "Google Play" arba "App Store" ir atnaujinti programėlę.

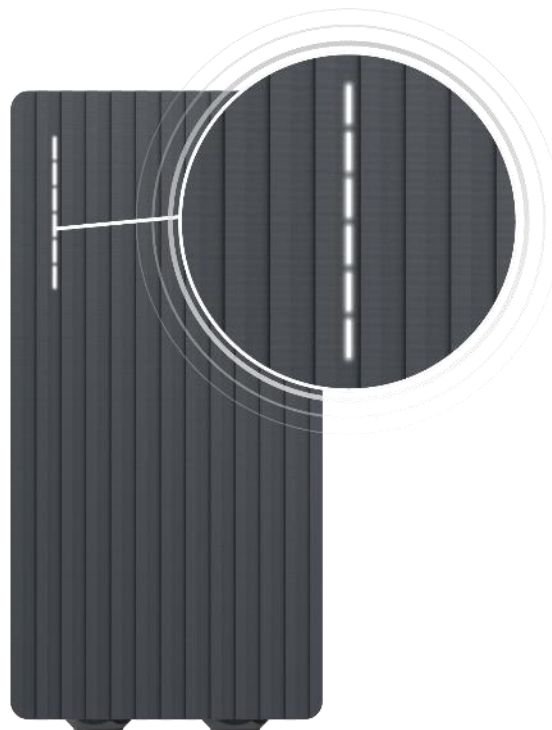


LED INDIKATORIAI



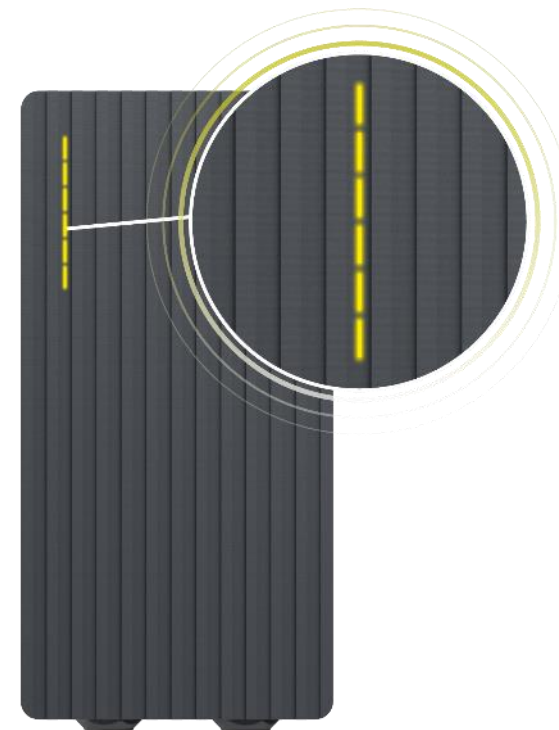
Raudona - keturi šviesos diodai

Debesijos serverio
autorizacija atmetama.



Balta - šviesos diodai pulsuoja

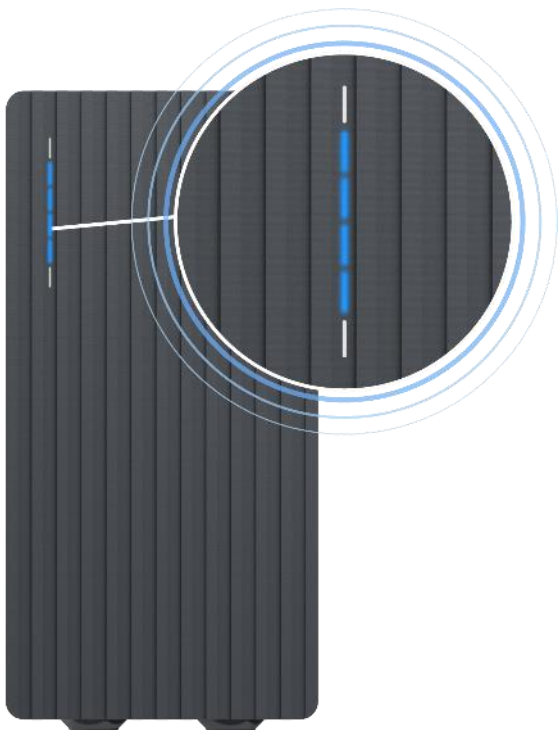
"TeltoCharge" veikia budėjimo
režimu ir laukia veiksmo.



Geltona - šviesos diodai pulsuoja

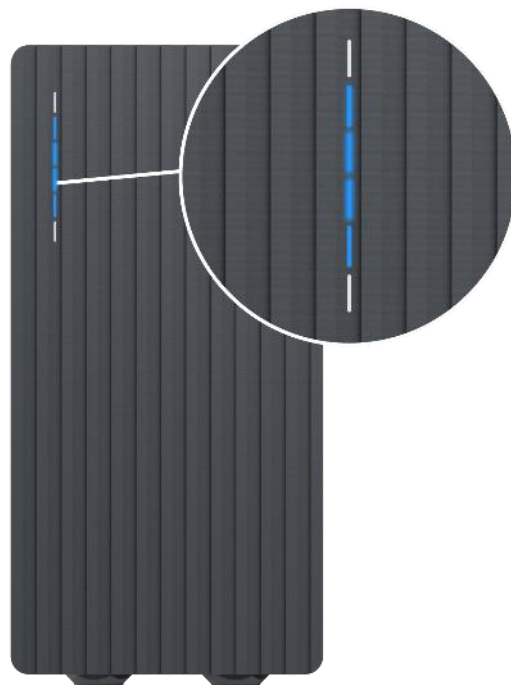
"TeltoCharge" veikia budėjimo
režimu **su numatytais**
nustatymais.

LED INDIKATORIAI



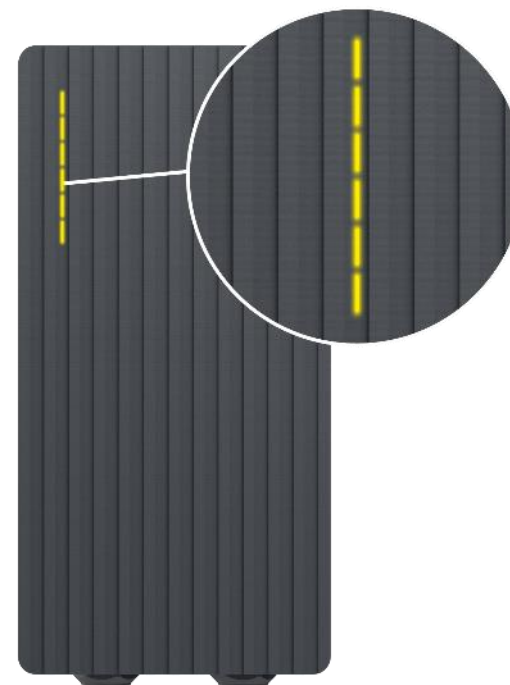
Mėlyna - keturi diodai pulsuoja

"TeltoCharge" laukia, kol bus pridėta nauja NFC kortelė.



Mėlyna - vidurio šviečiantys diodai

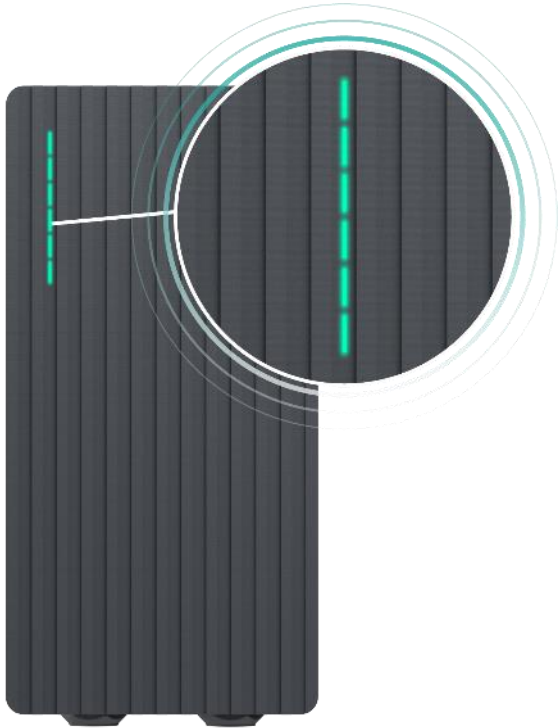
"TeltoCharge" nereikalauja leidimo, ji laukia, kol elektromobilis pradės įkrovimo procesą (pereikite į C būseną).



Geltona - šviečia visi šviesos diodai

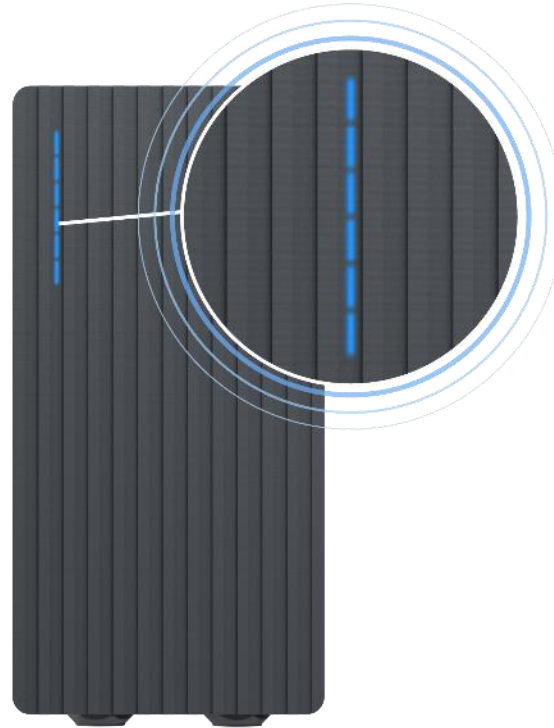
"TeltoCharge" neįkrauna, reikia supaprastintos įkrovimo sekos.

LED INDIKATORIAI



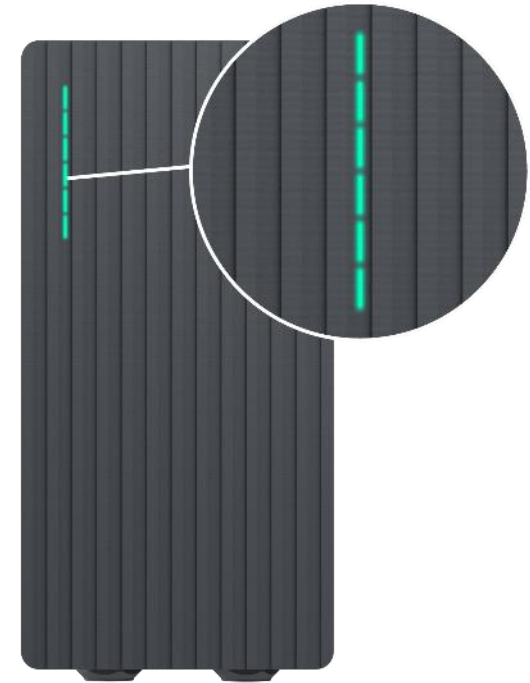
Žalia - visi šviesos diodai pulsuoja

Įkrovimo inicijavimas.



Mėlyna - visi šviesos diodai pulsuoja

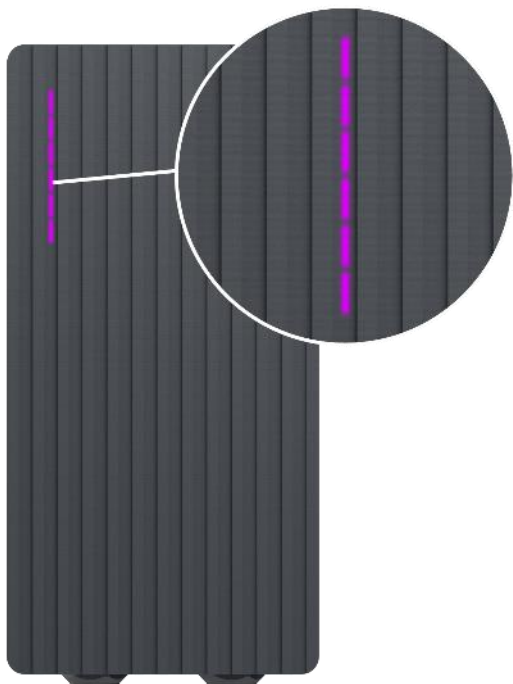
Leidimas įkrauti nesuteikiamas, "TeltoCharge" reikia leidimo.



Žalia - šviečia visi šviesos diodai

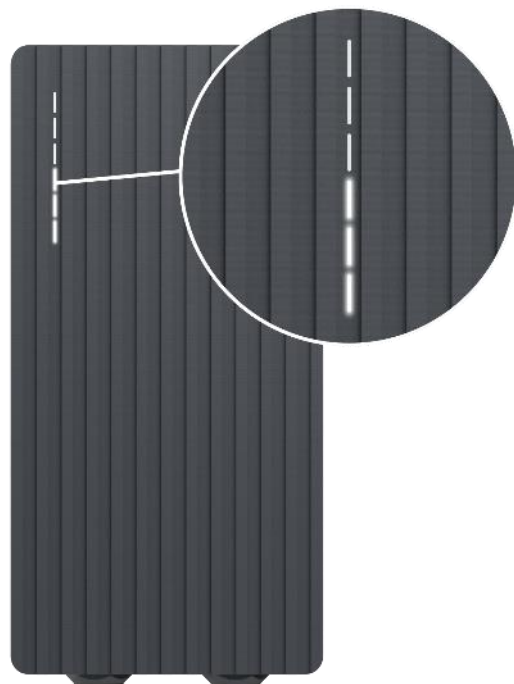
"TeltoCharge" baigė įkrovimą.

LED INDIKATORIAI



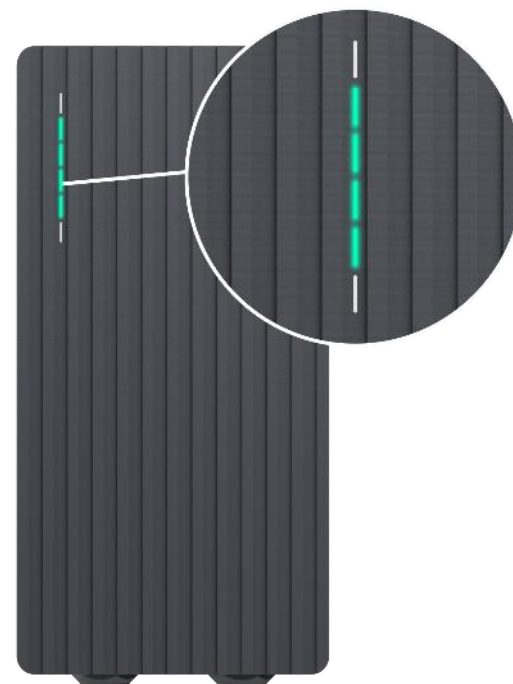
Violetinė - įjungti visi šviesos diodai

"TeltoCharge" reikia ventiliacijos
(įkrovimas vyksta D būsenoje).



Balta - diodai eina iš apačios į viršų

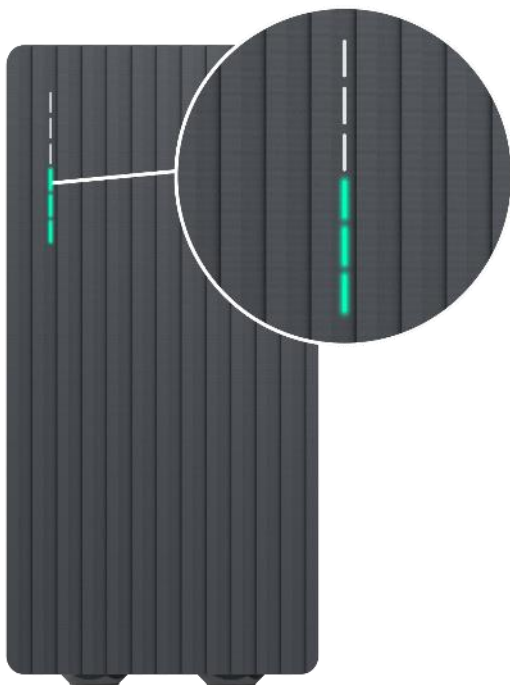
"TeltoCharge" paleidžiama.



Žalia - įjungti keturi šviesos diodai

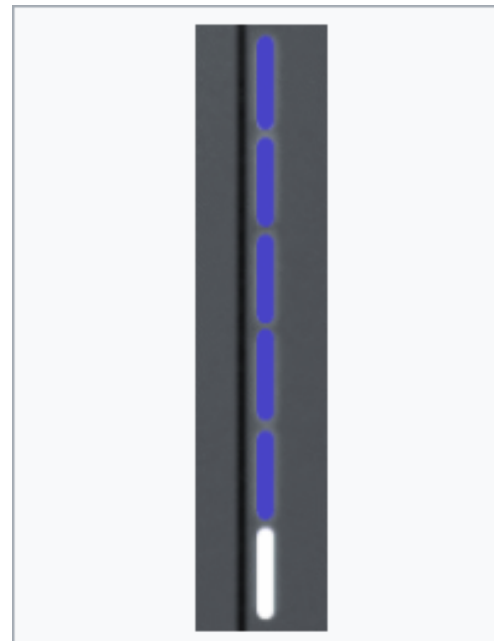
Priimamas autorizavimas iš
debesijos serverio.

LED INDIKATORIAI



Žalia - į viršų kylantys diodai
iš apačios

"TeltoCharge" yra įkrovimo procese.



Mėlyna - šviesos diodų
roldown nuo aukštyn iki
žemyn

1. Palaukite numatyto laiko.
2. Nėra dinaminės galios - DLB/DLM/Solar įjungtas ir nėra pakankamos galios.
3. EVSE sustabdyta.
4. Rezervuota įkrova.



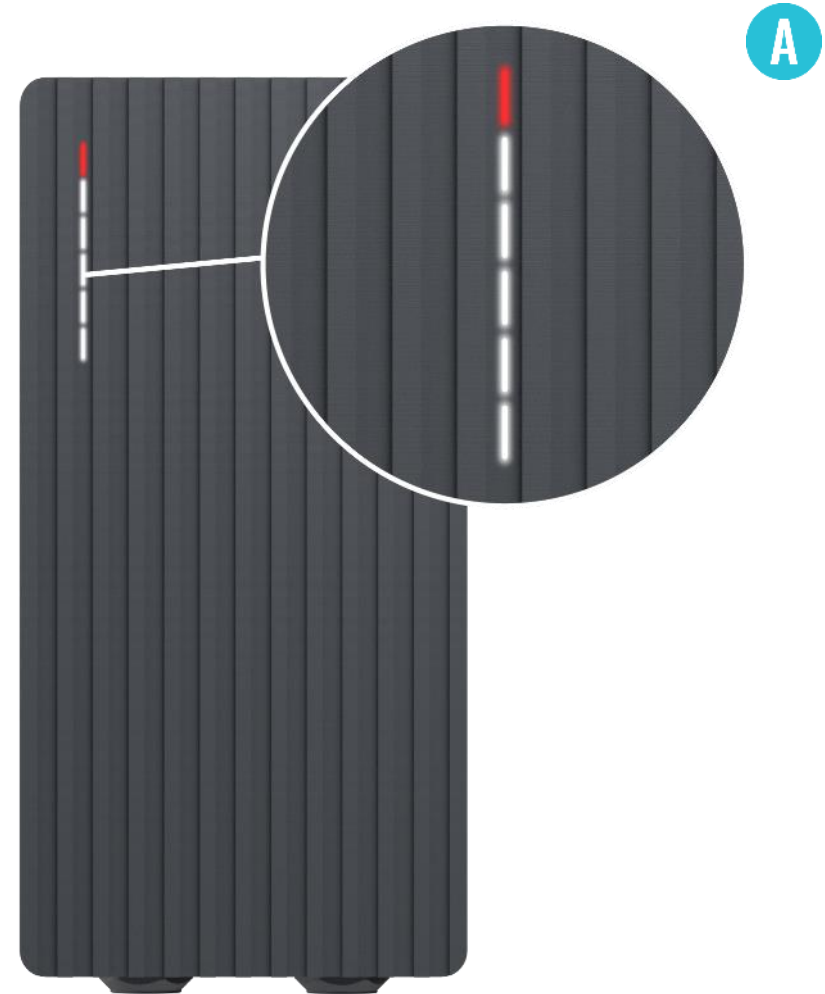
TRIKČIŲ ŠALINIMAS (1)

Jėjimo įtampa

- Viršįtampis;
- Nepakankama įtampa;
- Netinkamas laidų jungimas;

Trikčių šalinimas:

- Patikrinkite, ar teisingai prijungti įvesties laidai;
- Išmatuokite įėjimo įtampą;
- Patikrinkite, ar maitinimo įtampa ir įtampos tolerancija atitinka išmatuotą įėjimo įtampą, nurodytą diegimo meniu nustatymuose.





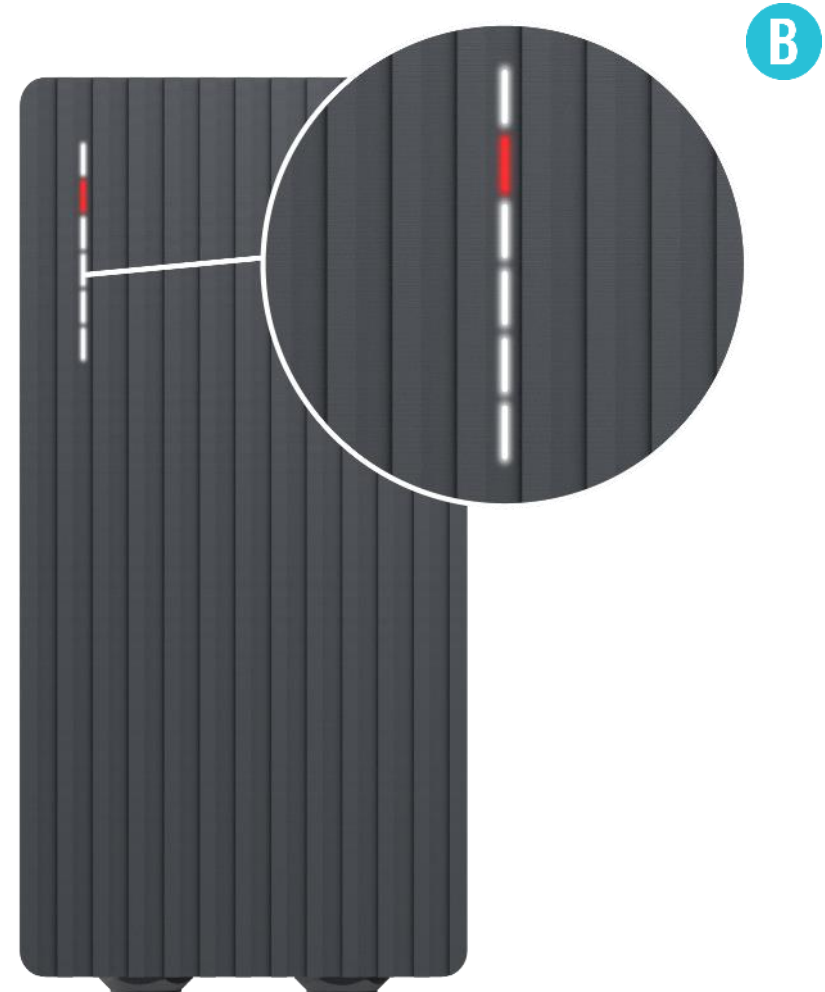
TRIKČIŲ ŠALINIMAS (2)

Neveikia išėjimo įtampa arba srovė

- Per didelė įtampa;
- Nepakankama įtampa;
- Išėjimo srovė;

Trikčių šalinimas:

- Atjunkite įkrovimo laidą nuo elektromobilio ir patikrinkite, ar problema išlieka.
- Perkraukite elektromobilio įkroviklį ir vėl bandykite prijungti elektromobilį





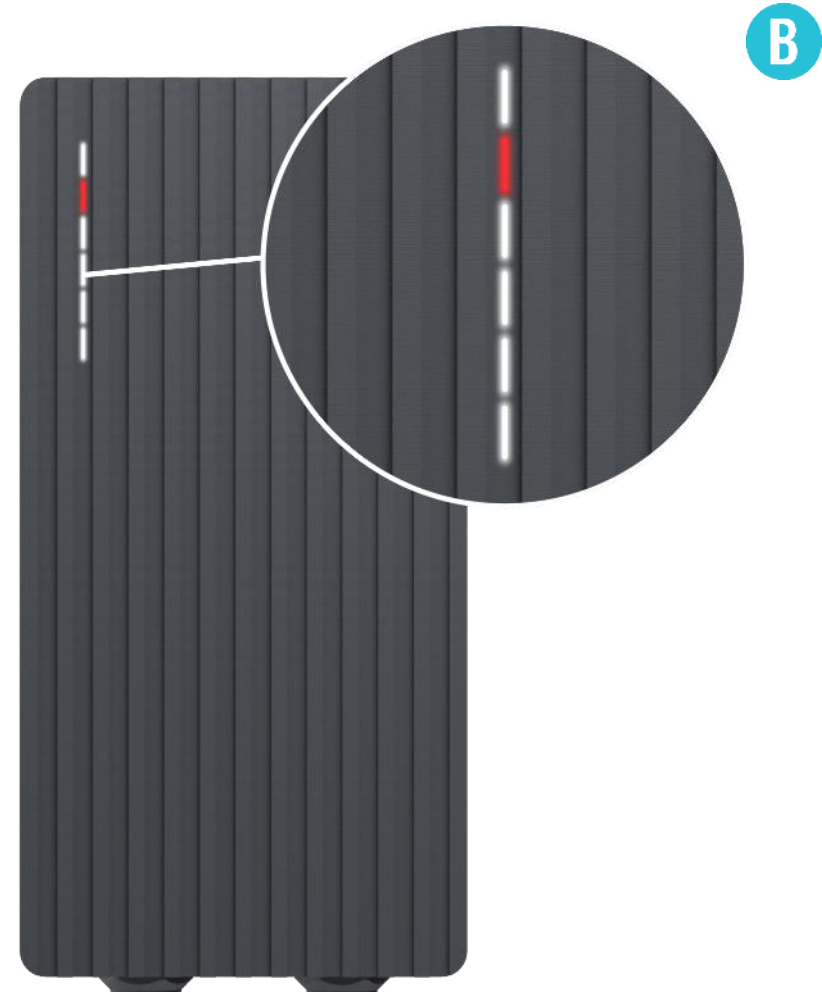
TRIKČIŲ ŠALINIMAS (3)

Aptiktas srovės nuotėkis

- Aptiktas srovės nuotėkis

Trikčių šalinimas:

- Atjunkite įkrovimo laidą nuo elektrinio automobilio ir patikrinkite, ar klaida išlieka.
- Jei klaida pašalinta, pabandykite pradėti įkrovimą. Jei klaida pasikartoja dar kartą, atlikite toliau nurodytus veiksmus:

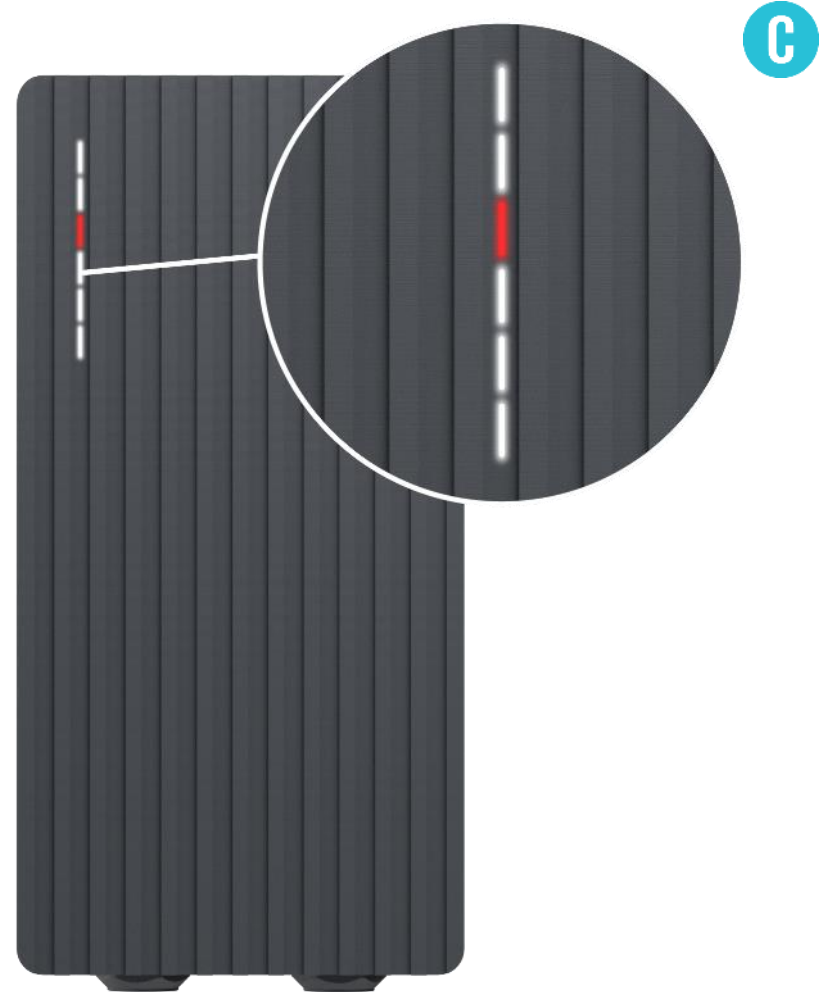




TRIKČIŲ ŠALINIMAS (3)

Trikčių šalinimas:

- Patikrinkite, ar įkrovimo laidas visiškai įjungtas į lizdą ir (arba) EV.
- Patikrinkite, ar lizdo ir kištuko viduje nėra pašalinių medžiagų (ar jis švarus).
- Vizualiai patikrinkite, ar kabelis nepažeistas.
- Patikrinkite, ar lentos nėra padengtos dulkelėmis ir (arba) kitomis medžiagomis.





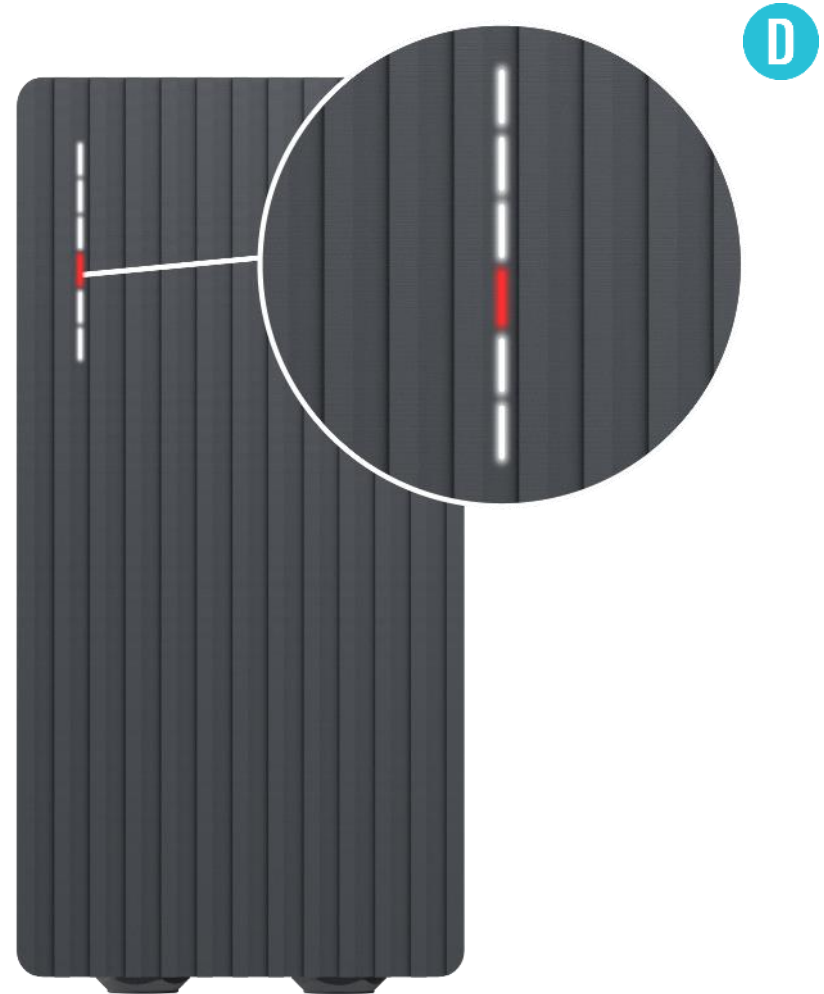
TRIKČIŲ ŠALINIMAS (4)

Įėjimo įtampa

- Kabelinė spyna;
- PP nepavyksta;
- Automobilio diodas;

Trikčių šalinimas:

- Patikrinkite, ar įkrovimo kabelis tinkamai prijungtas iš EV įkroviklio pusės (kištukinis lizdas) ir iš EV pusės;
- Pabandykite iš naujo prijungti įkrovimo kabelį prie elektromobilio ir EVSE (jei tai yra lizdinė versija).

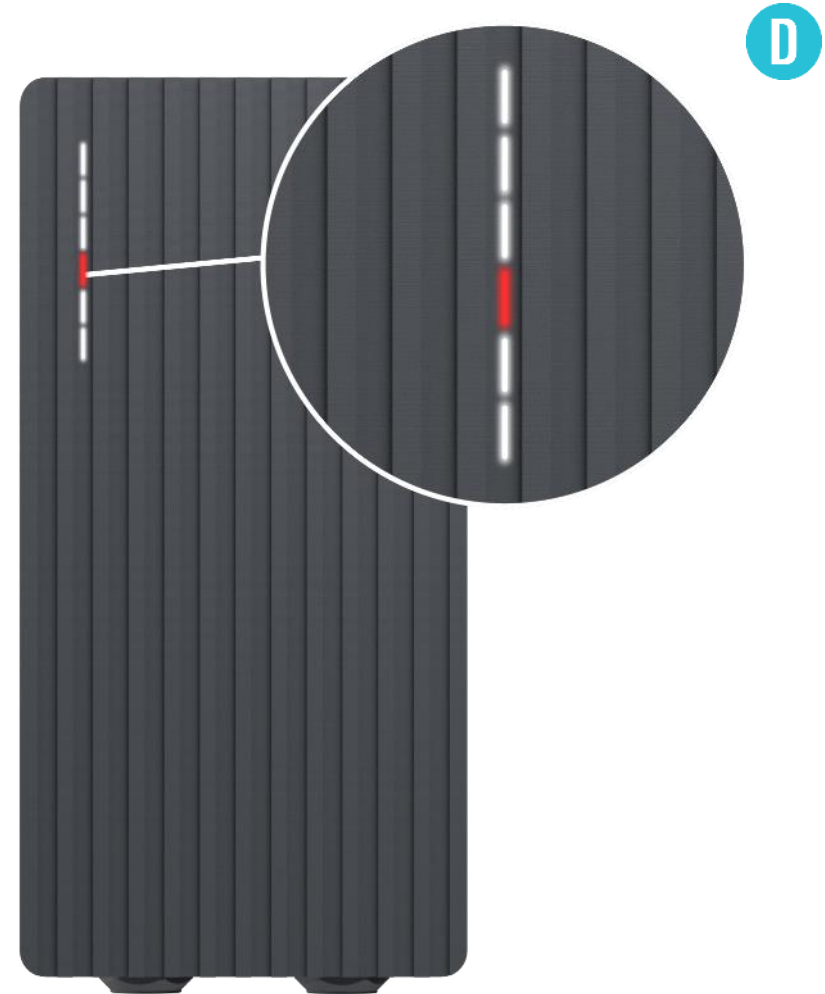




TRIKČIŲ ŠALINIMAS (4)

Trikčių šalinimas:

- Klausykite, ar girdite "TeltoCharge" spragtelėjimą, kai prijungiate laidą prie EV. EV įkroviklis turėtų užfiksuoti kabelio kištuką. Jei jo negirdite, pabandykite atjungti kabelį (iš EVSE pusės), kol jis prijungtas iš EV pusės. Jei pavyksta atjungti, praneškite apie šią problemą per VIP pagalbos tarnybą arba pardavimų vadybininkui.
- Jei kuris nors iš šių veiksmų nepadedą, išmatuokite įtampą tarp PE ir PP ir patikrinkite, ar ji atitinka standartą.





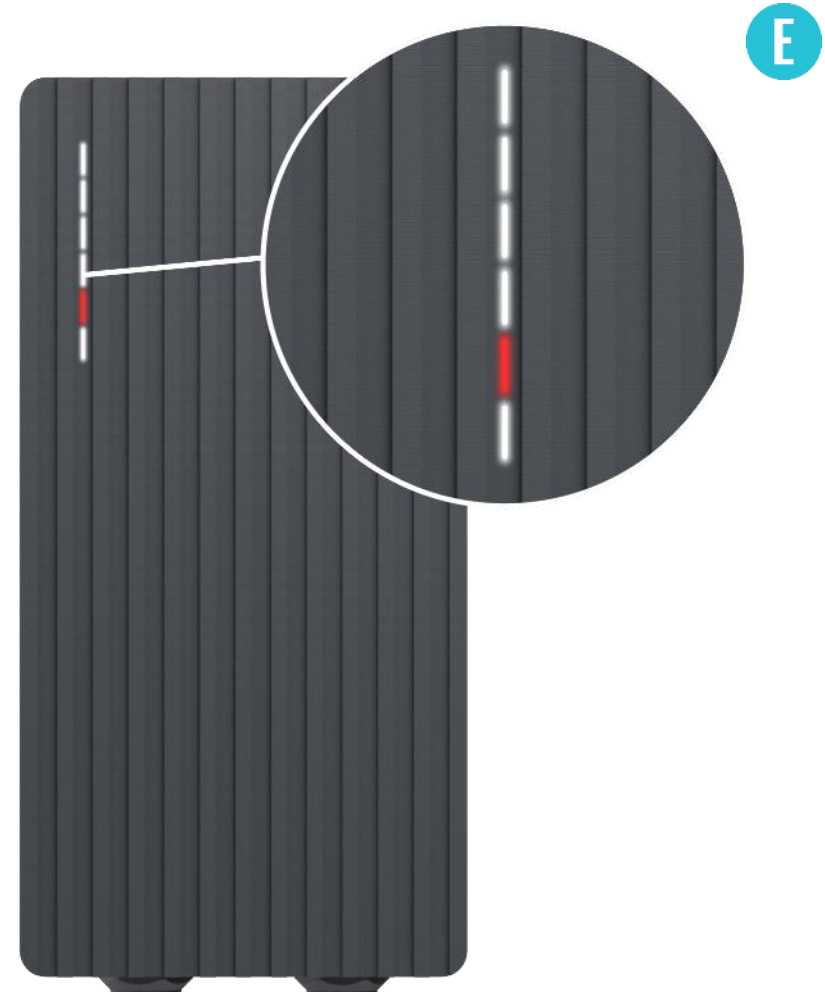
TRIKČIŲ ŠALINIMAS (5)

Temperatūra

- Temperatūra pasiekė 85 °C

Trikčių šalinimas:

- Patikrinkite temperatūrą "Teltonika Energy" programėlėje > Įrenginio informacija. Jei temperatūra aukštesnė nei 85 °C, palaukite, kol EV įkroviklis atvės.





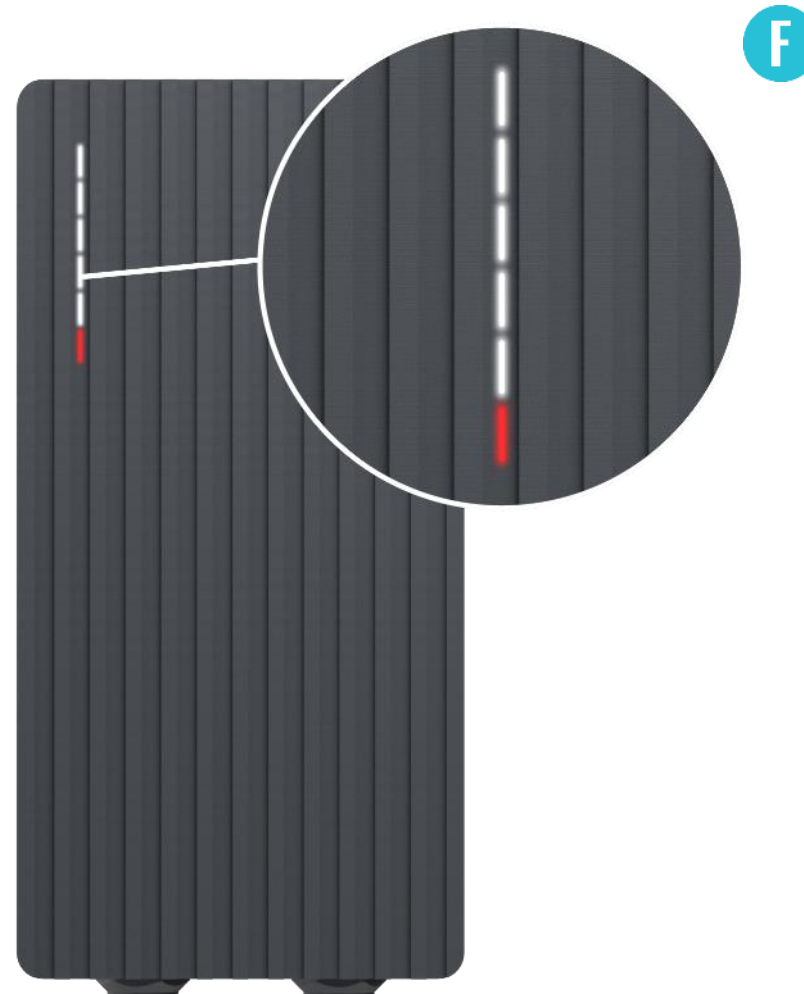
TRIKČIŲ ŠALINIMAS (6)

Vidaus klaidos

– -12V

Trikčių šalinimas:

– Iš naujo paleiskite "TeltoCharge".





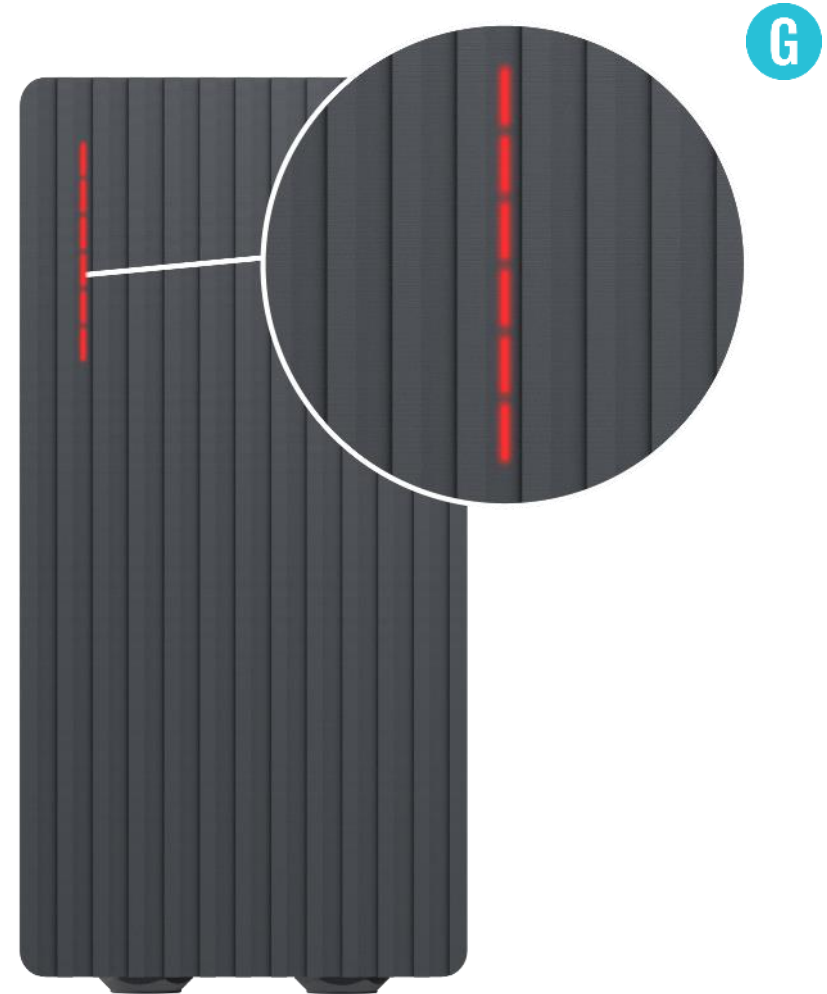
TRIKČIŲ ŠALINIMAS (7)

Klaidingas prijungimas prie EV

- CP nepavyksta

Trikčių šalinimas:

- Pabandykite iš naujo prijungti įkrovimo laidą iš EV pusės. Gali būti, kad yra valdymo piloto ryšio problema, kuri gali atsirasti su skirtingais EV modeliais.





PAPILDOMA INFORMACIJA

Daugiau informacijos apie "Teltonika Energy" programėlės funkcijas ir ypatybes rasite toliau pateiktoje nuorodoje:

<https://wiki.teltonika-energy.com/teltocharge/>

Pastaba: "Teltonika Energy" programėlės instrukcija buvo parengta atsižvelgiant į "Teltonika Energy" programėlę v1.0.

Visada vadovaukitės naujausia versija, kurią rasite mūsų WIKI puslapyje.

